

CORFF CYNRYCHIOLWYR YR EGLWYS YNG NGHYMRU

# Adroddiad Blynyddol a Chyfrifon 2008



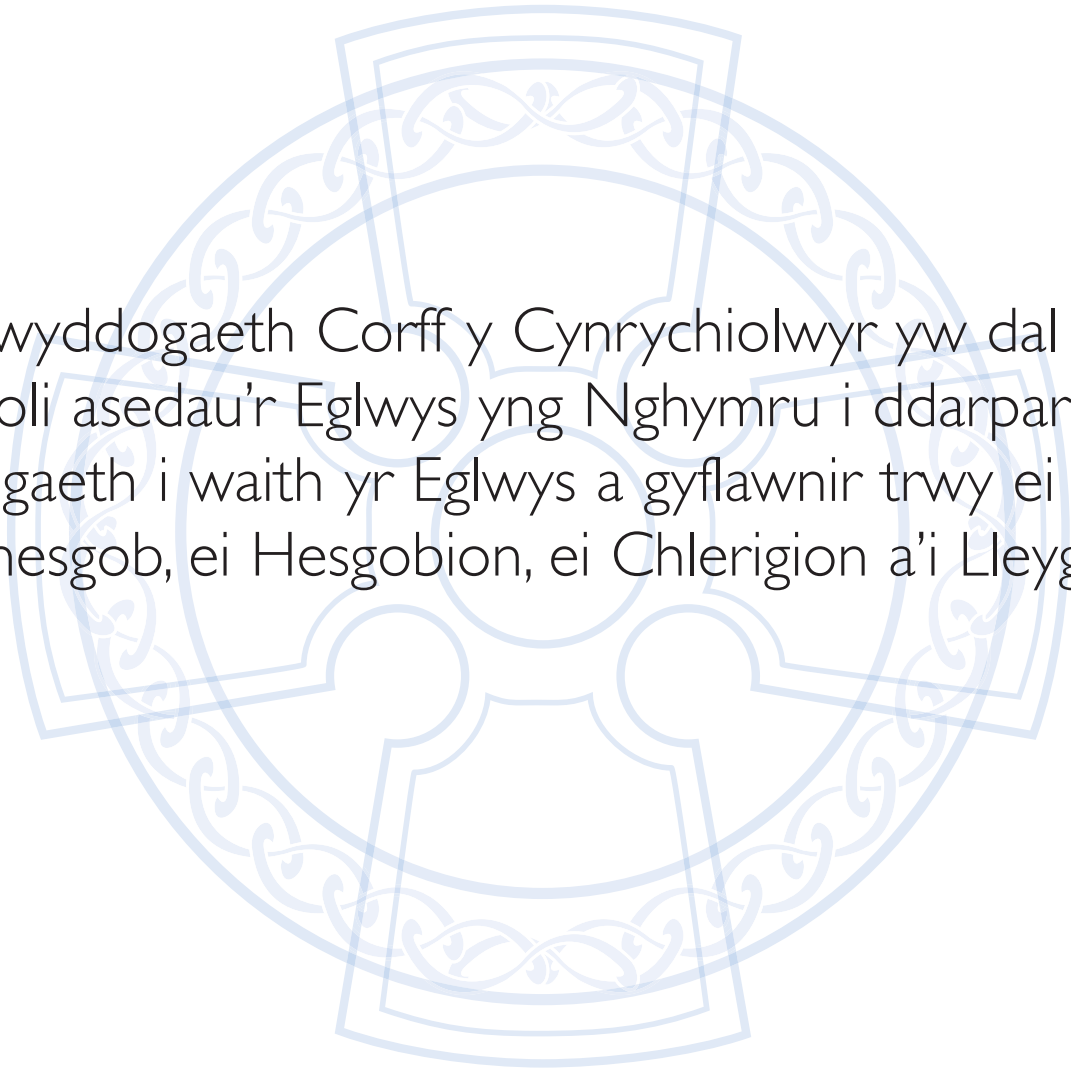
## cynnwys

Ein Swyddogaeth	01
Uchafbwyntiau'r Flwyddyn	02
Cyflwyniad y Cadeirydd	04
Amcanion a Gweithgareddau	05
Cyflawniad, Perfformiad ac Arolwg Ariannol	06
Cynlluniau at y Dyfodol	21
Strwythur, Llywodraethu a Rheoli	23
Gwybodaeth Gyfeiriol a Gweinyddol	28
Adroddiad yr Archwilwyr Annibynnol	32
Datganiad o Weithgareddau Ariannol	34
Mantolen	35
Datganiad Llif Arian	36
Nodiadau ar y Cyfrifon	37
Arolwg Deng Mlynedd – Cronfeydd Cyffredinol	50

Gellir cael ychwaneg o gopïau o'r adroddiad hwn oddi wrth:  
Gorff Cynrychiolwyr yr Eglwys yng Nghymru, 39 Heol y Gadeirlan, Caerdydd, CF11 9XF  
Tel: 02920 348200 Ffacs: 02920 387835 E-bost: [cyfrifon@eglwysyngnghymru.org.uk](mailto:cyfrifon@eglwysyngnghymru.org.uk) Gwefan: [www.eglwysyngnghymru.org.uk](http://www.eglwysyngnghymru.org.uk)

# ein *swyddogaeth*

Prif swyddogaeth Corff y Cynrychiolwyr yw dal a rheoli asedau'r Eglwys yng Nghymru i ddarparu cefnogaeth i waith yr Eglwys a gyflawnir trwy ei Harchesgob, ei Hesgobion, ei Chlerigion a'i Lleygion.



# uchafbwyntiau 2008

Galluogodd stiwardiaeth ofalus o adnoddau'r Eglwys yng Nghymru Gorff y Cynrychiolwyr i gynyddu ei gefnogaeth i'r Eglwys yng Nghymru er gwaetha'r dirywiad economaidd byd-eang.

## Prisiad Actiwaraidd y Cynllun Pensiwn Clerigion

Ym mis Rhagfyr 2007 comisynnodd Corff y Cynrychiolwyr ei brisiad actiwaraidd tairblynyddol o'r Cynllun Pensiwn Clerigion. Rhydd yr arolwg hwn wybodaeth bwysig i Gorff y Cynrychiolwyr nid yn unig am lefel y cyllid y mae ar y Cynllun ei angen ond hefyd am gydbwysedd hir-dymor ei asedau a'i atebolrwydd. Cadarnhaodd y prisiad diweddaraf fod y Cynllun wedi'i ariannu'n dda ac yn parhau i gyfateb yn synhwyrol i faint yr atebolrwydd. (Ceir manylion pellach am y Cynllun Pensiwn Clerigion a'r prisiad actiwaraidd ar dudalennau 10 ac 11).

## Arolwg Tairblynyddol o Wariant ac Ymrwymadau

Mae Corff y Cynrychiolwyr wedi ymrwmo i ddarparu'r lefel gynaliadwy uchaf o gefnogaeth i waith yr Eglwys yng Nghymru: nid ymgemerir â gwariant newydd na gwariant uwch heb ystyried yr ymrwymadau hir-dymor pwysig presennol – yn enwedig y Cynllun Pensiwn Clerigion. Yn 2008, yng ngoleuni canlyniadau'r prisiad actiwaraidd o'r Cynllun Pensiwn Clerigion, gwnaed yr arolwg cyntaf mewn cyfres o arolygon tairblynyddol o wariant ac ymrwymadau. O ganlyniad, dyrannodd Corff y Cynrychiolwyr £1 filiwn yn ychwaneg i'w gwario bob blwyddyn, yn cynnwys £500,000 o gyllid ychwanegol bob blwyddyn i'r esgobaethau trwy'r gyfundrefn grant bloc. Bydd yr arolwg nesaf yn 2011.

## Gofalu am Greadigaeth Duw

Cefnogodd Corff y Cynrychiolwyr set o egwyddorion cynaliadwyedd a sefydlwyd gan Fainc yr Esgobion a chynhyrchodd Arweinlyfr Gwyrdd y Plwyf. Cais y llyfryn hwn gynorthwyo plwyfi i ystyried materion gwyrdd trwy ddarparu rhestr wirio at weithredu a rhestru ffynonellau cyngor. Y mae hefyd syniadau ar gyfer addoli ar thema'r amgylchedd

## Trawsffurfio Cymunedau

Trefnodd Corff y Cynrychiolwyr ail gynhadledd i chwilio am ffyrdd mwy dychmygus o ddefnyddio adeiladau er lles y gynulleidfa a'r gymuned ehangach. Ledled Cymru datblygir nifer o brosiectau cyffrous sy'n rhoi bywyd a chyfleoedd newydd i'r asedau cymunedol allweddol hyn. Yn y blynyddoedd i ddod rhoddir mwy o gefnogaeth a chyngor ar y mater hanfodol hwn.



# cyflwyniad y cadeirydd



Nid oes amheuaeth na fu 2008 yn flwyddyn gythryblus i'r byd ariannol – a, thrwy estyniad, i gymdeithas yn gyffredinol – ac nid oes unrhyw debygolrwydd y bydd y sefyllfa'n gwella yn 2009. Fel yn achos buddsoddwyr eraill ledled y byd, effeithiwyd ar Gorff y

Cynrychiolwyr gan ansefydlogrwydd y marchnadoedd, a bu cwmp sylweddol ym mhriiad ein cyfanswm asedau. Y mae o hyd, fodd bynnag, resymau da paham y gall Corff y Cynrychiolwyr barhau i fod yn hyderus ynglŷn â'i ragolygon ariannol a'i allu i gynnal gwaith yr Eglwys ehangach mewn amrywiol ffyrdd yn y blynddoedd sydd i ddod.

Yn gyntaf, buddsoddodd Corff y Cynrychiolwyr at dderbyniadau hir-dymor i sicrhau y gall gyflawni ymrwymadau pwysig, megis y Cynllun Pensiwn Clerigion.

Yn ail, cynlluniodd ar sail rhagdybiaethau gochelgar. Golyga hyn y penderfynwyd ar faint yr arian i'w wario mewn modd sy'n sicrhau bod pob gwariant newydd yn gynaliadwy yn yr hir-dymor; beth bynnag yr anwadalwch yn yr hinsawdd economaidd. Er enghraifft, golyga'r modd yr aethom ati ym mis Mehefin 2008 i wneud arolwg pwysig o'n holl ymrwymadau ariannol a gwariant ein bod yn gallu parhau i ymrwymo i wariant ychwanegol er gwaetha'r newid a fu wedi hynny yn yr hinsawdd economaidd. Mae hyn yn cynnwys cynnydd o £500,000 y flwyddyn yn y Grant Bloc i esgobaethau, sy'n codi cyfanswm y grant am 2009 i £5.9 miliwn.

Fel y dengys yr Adroddiad Blynyddol hwn, gobeithio, gallasom hefyd barhau i gynnal gwaith yr Eglwys mewn ffyrdd eraill – cynghori plwyfi ar faterion cadwraeth, cynorthwyo prosiectau uchelgeisiol i ddod o hyd i ffyrdd newydd o ddefnyddio adeiladau, darparu a chynyddu amryw bethau er lles clerigion a rhoi cyngor i blwyfi ac esgobaethau ar bob math o faterion (cyfreithiol, ariannol ac adnoddau dynol).

Ein neges i'r Eglwys ar yr amser anodd hwn yn ariannol yw bod Corff y Cynrychiolwyr mewn lle da i barhau i gynnal yr Eglwys yng Nghymru a'i gwaith ar bob lefel, a'i fod wedi ymrwymo i wneud hynny. Yr ydym yn cydnabod bod cyfyngiadau ariannol cynyddol ar aelodau eglwysig a phlwyfi, ac yn talu teyrnged i'r cyfrannu gan yr aelodau sy'n sylfaen i sefydlogrwydd ariannol yr Eglwys. Nod Corff y Cynrychiolwyr, fel erioed, yw defnyddio'r asedau sylweddol a adeiladwyd trwy haelioni a stiwardiaeth ofalus y genhedlaeth bresennol a'r cenedlaethau a aeth o'i blaen i gynnal plwyfi ac esgobaethau yn eu cenhadaeth a'u gweinidogaeth i bobl a chymunedau Cymru ar amser pan fo dygn angen amdanynt. Y mae gennym obaith am y dyfodol, ac anogwn yr Eglwys ehangach i rannu'r gobaith hwnnw.

Yn olaf, y mae gwaith Corff y Cynrychiolwyr yn dibynnu llawer ar ymroddiad ei staff, a rhaid imi ddiolch iddynt am eu cyfraniad dros y flwyddyn a aeth heibio.

**Yr Arglwydd Rowe-Beddoe**  
Cadeirydd Corff y Cynrychiolwyr

## Amcanion a Gweithgareddau

Amcanion allweddol Corff y Cynrychiolwyr yw:

- **Rheoli ei asedau:**
  - i gwrrd ag anghenion atebolrwydd y cynllun pensiwn clerigion yn y gorffennol;
  - i ddarparu'r lefel gynaliadwy uchaf o gefnogaeth i waith yr esgobion, yr esgobaethau a'r cadeirlannau, ac i weinidogaeth blwyfol.
- **Rheoli'r eiddo eglwysig a seciwlar a roddwyd ym meddiant Corff y Cynrychiolwyr at ddefnydd ac amcanion Yr Eglwys yng Nghymru.**
- **Darparu gwasanaeth gweinyddol proffesiynol ac effeithiol dros ystod o weithgareddau gweinyddol, yn cynnwys:**
  - talu i glerigion a phensiynwyr;
  - rheoli ymddiriedolaethau a chronfeydd eraill a ddelir gan y dalaith;
  - trefnu cyfarfodydd taleithiol Corff y Cynrychiolwyr; y Corff Llywodraethol, Mainc yr Esgobion, a'u pwyllgorau;
  - darparu cyfarwyddyd a chynghor i'r Eglwys ehangach ar ystod o faterion, yn cynnwys eiddo ac adnoddau dynol;
  - cynnal bas data a gwybodaeth yn ymwneud â rheoli.

Yn 2008, y prif amcanion oedd:

- **Sefydlogrwydd Ariannol** – Sicrhau sefydlogrwydd ariannol gyda golwg ar gynlluniau pensiwn clerigion a staff.
- **Arolwg Tairblynyddol o Wariant ac Ymrwymiadau** – Sicrhau bod lefelau gwariant yn y dyfodol yn gynaliadwy yn y tymor hir.
- **Perfformiad Cronfeydd** – Sicrhau bod y derbyniadau o fuddsoddiadau yn uwch na'r meincnod.
- **Materion Gwyrdd** – Cefnogi a galluogi holl ymdrechion yr Eglwys yng Nghymru i wneud defnydd mwy effeithlon o adnoddau'r byd.
- **Eglwysi Diangen** – Ceisio lleihau atebolrwydd posibl Corff y Cynrychiolwyr am adeiladau eglwysig diangen trwy ddarparu cymorth i'r esgobaethau i gynllunio eu hangen am adeiladau a cheisio cysondeb yn nhrefn gynllunio awdurdodau lleol ledled Cymru.
- **Y Ddeddf Elusennau** – Cynorthwyo'r Eglwys yng Nghymru – yn daleithiol a phlwyfol – i baratoi at weithredu Deddf Elusennau 2006.

# sut y gwnaethom

Effeithiodd y wasgfa gredyd a'r cwmp a ddilynodd yn ddrwg ar dderbyniadau ar fuddsoddiadau. Fodd bynnag, daliwyd i roi cefnogaeth sylweddol i holl feysydd gwaith yr Eglwys.

## Y Sefyllfa Ariannol Cyffredinol

Yn 2008, cwmpodd gwerth asedau Corff y Cynrychiolwyr o £594 miliwn i £463 miliwn. Adlewyrcha hynny golledion heb eu gwireddu ar fuddsoddiadau ac eiddo a achoswyd yn bennaf gan y cwmp yn economi'r byd. Rhoddir mwy o wybodaeth am berfformiad y buddsoddiadau a'r cwmp yn y gwerthoedd cyfalaf ar dudalen 8 ac yn y Fantolen ar dudalen 35.

## Cronfeydd Cyffredinol

Mewn gwrthgyferbyniad i'r cwmp yng ngwerth y buddsoddiadau, yr oedd cyfanswm yr incwm o'r cronfeydd cyffredinol yn 2008 yn £19.96 miliwn, o'i gymharu a £18.84 miliwn yn 2007, cynnydd o 6%. Dim ond o 1% y cynyddodd y gwariant – o £16.71 miliwn yn 2007 i £16.87 miliwn yn 2008, yn gadael gweddill o £3.09 cyn gwneud trosglwyddiadau.

## Polisi Cronfeydd wrth Gefn

### Cronfeydd Cyffredinol

Ar 31 Rhagfyr 2008 yr oedd y cronfeydd anghyfyngedig wrth gefn yn £236 miliwn.

Deil Corff y Cynrychiolwyr gronfeydd cyffredinol wrth gefn er mwyn chwyddo'r asedau sy'n cynhyrchu incwm iddo, gan mai incwm o fuddsoddiadau sy'n talu am gyfran sylweddol o gostau'r Eglwys. Nid yw Corff y Cynrychiolwyr, felly, wedi gosod uchafswm nac isafswm ffurfiol i faint y cronfeydd cyffredinol.

### Cronfeydd Neilltuedig

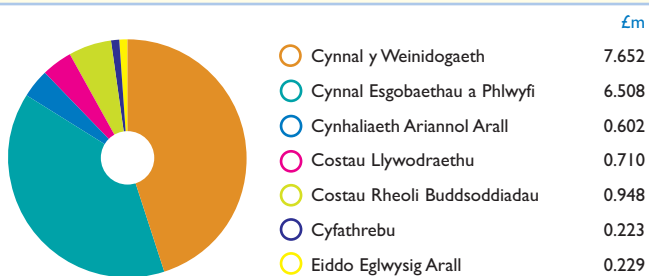
Ar 31 Rhagfyr 2008, yr oedd cyfanswm y cronfeydd neilltuedig yn rhyw £227 miliwn. Rhoddir manylion am y cronfeydd neilltuedig ar dudalen 47 yn y cyfrifon.

Y gronfa fwyaf yw'r Gronfa Ailbrisio Wrth Gefn, gyda gweddill o £205 miliwn, sy'n ateb gofyn SORP bod cynnwys yr holl asedau ar y fantolen. Cynrychiola hyn enillion nas gwireddwyd ar eiddo anffuddsoddadwy megis persondai, eglwysi heb eu rhestru, neuaddau eglwys ac amrywiol eiddo.

### Cronfeydd Cyfyngedig

Ar 31 Rhagfyr 2008, yr oedd cyfanswm y cronfeydd cyfyngedig yn £361,000. Rhoddir manylion am y cronfeydd cyfyngedig ar dudalen 48 yn y cyfrifon.

### Cronfeydd Cyffredinol – Adnoddau a Wariwyd



Fel y tanlinellir yn yr Arolwg Deng Mlynedd ar dudalen 50, cynyddodd yr incwm yn gyson er 2004, ond ni ddisgwylir i'r duedd hon barhau yn y tymor byr i'r tymor canol.

## Buddsoddiadau

### Polisi

Mae'r gallu i fuddsoddi'r holl arian a ddelir gan Gorff y Cynrychiolwyr mewn ymddiriedolaeth i'r Eglwys yng Nghymru wedi ei osod allan yn adran 23 Pennod III y Cyfansoddiad, sy'n rhoi awdurdod eang i fuddsoddi.

Amcanion polisi buddsoddi Corff y Cynrychiolwyr yw:

- sicrhau cydbwysedd rhwng lefelau cynaliadwy o incwm a chynnydd mewn cyfalaf;
- gwneud yr elw mwyaf posibl heb fentro gormod;
- parhau i gyflawni cyfrifoldebau ac ymrwymiadau ariannol Corff y Cynrychiolwyr yn awr ac yn yr hir dymor;

- gweithredu oddi mewn i gyfyngiadau'r Datganiad o Bolisi Buddsoddi Moesegol y cytunodd Corff y Cynrychiolwyr a'r Corff Llywodraethol arno yn 2002 (y mae copi o'r Datganiad ar dudalen 28).

Yn 2008 adolygwyd y dyraniad buddsoddiadau ac, mewn ymgynghoriad â rheolwyr cronfeydd soddgyfrannau'r DG a Thramor, cytunwyd i gynyddu'r buddsoddiadau mewn soddgyfrannau Tramor. O ganlyniad, cytunwyd ar yr amrediadau adolygedig isod, a throsglwyddwyd £34 miliwn o soddgyfrannau'r DG i soddgyfrannau Tramor.

Yn 2008 adolygwyd y dyraniad buddsoddiadau ac, mewn ymgynghoriad â rheolwyr cronfeydd soddgyfrannau'r DG a Thramor, cytunwyd i gynyddu'r buddsoddiadau mewn soddgyfrannau Tramor. O ganlyniad, cytunwyd ar yr amrediadau adolygedig isod, a throsglwyddwyd £34 miliwn o soddgyfrannau'r DG i soddgyfrannau Tramor.

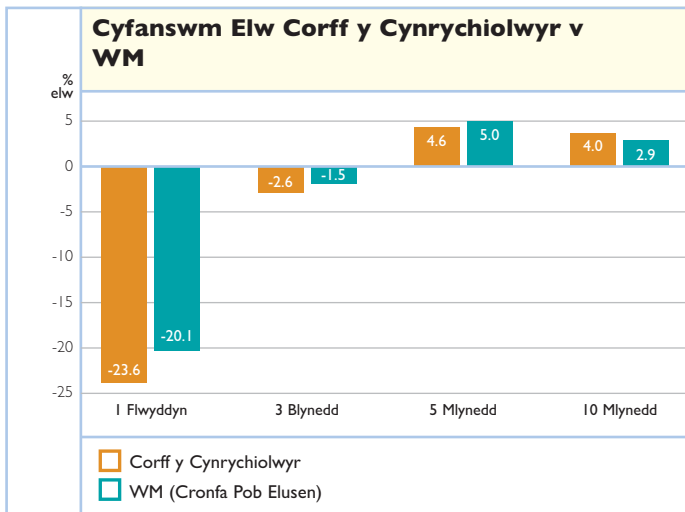
Dosbarth Asedau				
Dosbarth Asedau	Soddgyfrannau DG	Soddgyfrannau Tramor	Incwm Sefydlog DG ac Arian	Eiddo Masnachol
Amrediad	40-50%	15-25%	7.5-22.5%	10-20%
Dyraniad ar 31/12/08	50%	24%	13%	13%

## Perfformiad

### Cyfanswm Perfformiad y Cronfeydd

Mesurir perfformiad cronfa fuddsoddiadau Corff y Cynrychiolwyr yn erbyn Mynegai Cronfeydd Pob Elusen y WM.

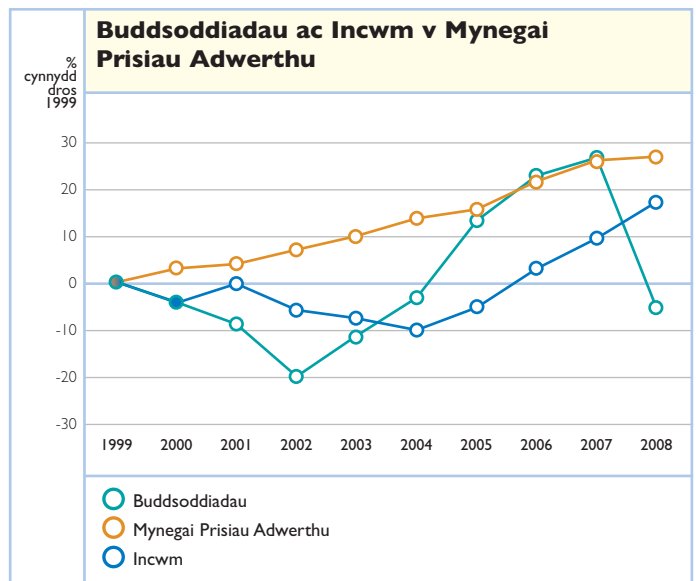
Yn 2008 cynhyrchodd Cronfa Corff y Cynrychiolwyr gyfanswm elw o -23.6% o'i gymharu â meincnod elw'r WM o -20.1%. Cyfanswm yr elw dros gyfnodau o 3, 5 a 10 mlynedd oedd -2.6% (-1.5%), 4.6% (5.0%) a 4.0% (2.9%) (meincnod elw'r WM mewn cromfachau). Yr oedd y perfformiad dros 3 a 5 mlynedd yn is na'r meincnod, ond y perfformiad dros y tymor hwy o 10 mlynedd yn uwch na'r meincnod o 1.1% y flwyddyn ac yn uwch na'r Mynegai Prisiau Adwerthu o 1.4% y flwyddyn. Yn 2008 cwmpodd gwerth cyfalaf Corff y Cynrychiolwyr o £480 miliwn i £357.5 miliwn.



Cymer y cyfanswm elw ystyriaeth o'r incwm a'r newid yng ngwerth y cyfalaf. Y mae gwerth y sylfaen cyfalaf yn dra phwysig wrth asesu atebolwydd y Cynllun Pensiwn Clerigion. Disgwylir y prisiad nesaf o'r Cynllun Pensiwn Clerigion yn 2010.

Gwelir graddfa'r cwmp economaidd byd-eang o edrych ar yr effaith ar berfformiad hir-dymor Cronfa Corff y Cynrychiolwyr. Ar ddiwedd 2007 yr oedd cyfanswm yr elw blynyddol am y 5 a'r 10 mlynedd cynt yn 13.9% a 8%. Ar ddiwedd 2008 y ffigyrau cyfatebol oedd 4.6% a 4%.

Dengys y graff isod y newid yng ngwerth cyfalaf cronfeydd Corff y Cynrychiolwyr a'r incwm a gynhyrchwyd o'i gymharu a'r Mynegai Prisiau Adwerthu.



## Cyfanswm yr Elw ar y Dosbarthiadau Asedau

Dengys y tabl isod gyfanswm yr elw ar ddsbarthiadau asedau yng nghronfa gyffredinol Corff y Cynrychiolwyr am y llynedd, a'r 5 a'r 10 mlynedd diwethaf o'i gymharu â meincnod Mynegai Elw Cronfeydd Pob Elusen y WM (a ddangosir mewn cromfachau):

	blwyddyn 2008 %	5 mlynedd 2004-2008 %	10 mlynedd 1999-2008 %
Soddyfrannau'r DG	-27.8 (-30.3)	5.5 (3.7)	3.3 (1.6)
Soddyfrannau Tramor	-21.7 (-20.5)	5.4 (5.8)	2.8 (2.6)
Llog Sefydlog y DG	-11.1 (6.5)	0.9 (5.2)	3.5 (4.9)
Arian	2.4 (4.4)	4.4 (4.6)	4.6 (4.9)
Eiddo Masnachol	-25.1 (-22.4)	3.6 (3.7)	6.2 (6.5)
Cyfanswm y Gronfa	-23.6 (-20.1)	4.6 (5.0)	4.0 (2.9)

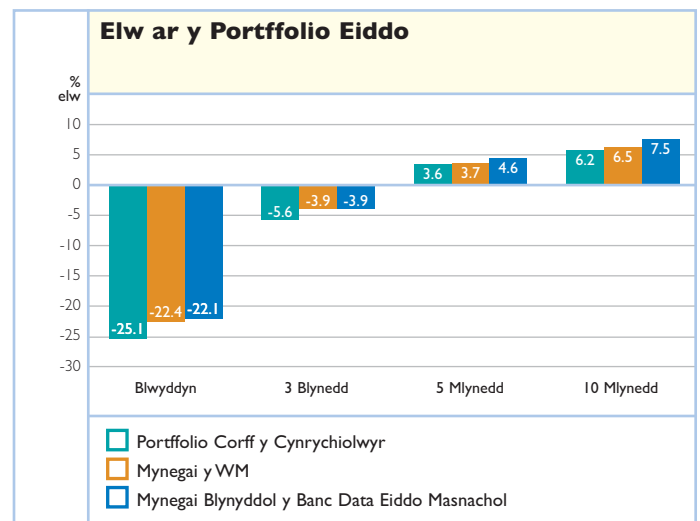
Buddsoddir cronfeydd Corff y Cynrychiolwyr gan fwyaf yn soddyfrannau'r DG, a wnaeth yn well na'r meincnod dros bob cyfnod ac yn enwedig dros 5 a 10 mlynedd, pan oedd yn un o'r ychydig ddsbarthiadau asedau i wneud hynny. Tanberfformiodd soddyfrannau tramor yn 2008, a thros 5 mlynedd, er iddynt wneud yn hynod o dda yn 2007 gyda golwg ar y meincnod dros flwyddyn a thros 5 mlynedd.

Tanberfformiodd arian dros bob cyfnod, ond cyfran fechan o'r gronfa a fuddsoddwyd ynddo. Y dosbarth a wnaeth waethaf dros bob cyfnod mewn cymhariaeth â'r meincnod oedd Llog Sefydlog y DG, a bu ei berfformiad yn 2008 yn wan iawn o ganlyniad i effaith y wasgfa gredyd ar fondiau corfforaethol lle'r oedd y gronfa yn rhy drwm mewn perthynas â'r meincnod. Achosodd hyn i gyfanswm y gronfa danberfformio yn 2008 a thros y 5 mlynedd, ac effeithiodd ar ei pherfformiad dros ddeng mlynedd.

## Buddsoddi mewn Eiddo Masnachol

Tanberfformiodd y portffolio Eiddo Masnachol yn 2008, ond cynhyrchodd gyfartaledd elw blynyddol o 6.2% dros 10 mlynedd, fel mai eiddo oedd y dosbarth ased a berfformiodd orau, mewn termau absoliwt, i Gorff y Cynrychiolwyr:

Dengys y graff isod gyfanswm elw portffolio Corff y Cynrychiolwyr o'i gymharu â'r elfen eiddo ym meincnod y WM a Mynegai Blynyddol y Banc Data Eiddo Masnachol.



Ar ddiwedd 2007, penodwyd Cluttons LLP i reoli'r portffolio buddsoddi eiddo, a chychwynasant ar y gwaith ar ddechrau 2008. Mewn ymgynghoriad â'r rheolwyr eiddo newydd, adolygwyd y strategaeth ar gyfer y portffolio yn 2008, a chytunwyd i'w ailgydbwyso fel bod 70% mewn eiddo uniongyrchol a 30% mewn ymddiriedolaethau unedau eiddo. Ar ddiwedd 2008 y dyraniad oedd 56% uniongyrchol a 44% anuniongyrchol ac, yn unol â'r strategaeth y cytunwyd arni, prynwyd ym mis Chwefror 2009 warws dosbarthu yn Avonmouth am £2.25 miliwn ar elw cychwynol o 9.1% a thymor prydles hyd fis Medi 2018.

## Cynnal y Weinidogaeth

### Grantiau i'r Esgobaethau

O 2007, darparodd Corff y Cynrychiolwyr i bob esgobaeth grant bloc i gwrdd â chostau megis pensiynau clerigion (y gwasanaeth presennol), cynnal tai clerigion, costau urddasolion a chyllido cadeirlannau. Cymerai'r grant bloc le cyfres o grantiau neilltuedig, ac y mae'n galluogi'r esgobaethau i ddefnyddio'r arian a dderbyniant oddi wrth y dalaith yn fwy hyblyg. Yn 2008 cyfanswm y grant bloc oedd £5.87 miliwn.

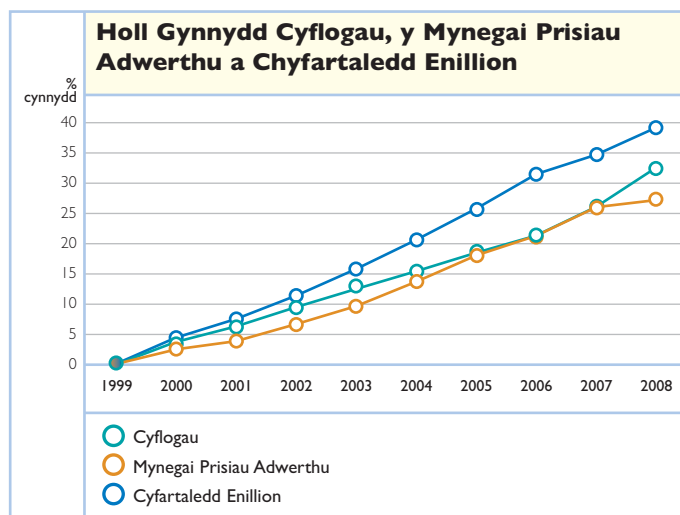
Yn ystod 2008 hefyd cyfrannodd Corff y Cynrychiolwyr £654,000 at Gronfa Cynnal y Weinidogaeth. Deil hefyd i dalu costau'r esgobion yn uniongyrchol.

### Lefelau Cyflog Clerigion

Ar ôl ymgynghori â Mainc yr Esgobion ac â Chadeiryddion ac Ysgrifenyddion Byrddau Cyllid yr Esgobaethau, bydd Corff y Cynrychiolwyr yn cytuno bob blwyddyn ar lefelau cyflogau clerigion ac, am resymau cyllideb, fe'u gosodir flwyddyn ymlaen llaw. O 1 Ionawr 2009, bydd y lefelau fel a ganlyn (yn cynnwys 4.0% o gynnydd ar lefelau 2008 a seiliwyd ar y Mynegai Prisiau Adwerthu ar 31 Rhagfyr 2007):

	Lefel Cyflog 2009 £	% o Gyflog Periglor
Curad Cynorthwyol, Curad Cadeirlan	17,581	85%
Periglor a Ficer mewn Plwyf Rheithorol*	20,684	100%
Periglor Plwyf Rheithorol*	21,716	105%
Canon Trigianol	23,784	115%
Archddiacon	31,645	153%
Deon	32,058	155%
Esgob Cynorthwyol	35,160	170%
Esgob Esgobaeth	38,264	185%
Archesgob	41,366	200%

\* Mae gan Beriglorion yr hawl hefyd i gadw gadw ffioedd priodasau ac angladdau.



### Cynllun Pensiwn a Buddgedau Clerigion

Cynllun cyflog terfynol yw Cynllun Pensiwn Clerigion yr Eglwys yng Nghymru. Fe'i cyllidir gan Gorff y Cynrychiolwyr a'r esgobaethau ac y mae o fudd sylweddol i glerigion. Byddai periglor a oedd yn ymddeol yn 2008 wedi 40 mlynedd o wasanaeth yn derbyn tysteb lwmp-swmm o £29,832 a phensiwn blynyddol o £11,933. Ar farwolaeth clerig, byddai ei g/weddw (a chymryd i'r briodas ddigwydd cyn yr ymddeoliad) yn derbyn 60% o bensiwn y clerig sef, yn 2008, £7,160.

Mae'r ddarpariaeth at bensiwn yn rhan o gyfanswm buddsoddiadau Corff y Cynrychiolwyr a'r sialens dros y tymor hir fydd cadw'r atebolrwydd am bensiwn yn ganran dderbyniol o'i asedau.

Ar 31 Rhagfyr 2007 bu prisiad actiwaraid o'r Cynllun Pensiwn Clerigion. Pwrpas hynny oedd adolygu'r cyfraniadau at y Cynllun i sicrhau ei fod yn ariannol sefydlog dros y tair blynedd nesaf. Fel y dangosir yn y graff ar dudalen 11, cynyddodd graddfa cyfraniad y cyflogwr; ond o lai nag a gawsai ei ddarogan. Cynyddodd maint yr atebolrwydd am

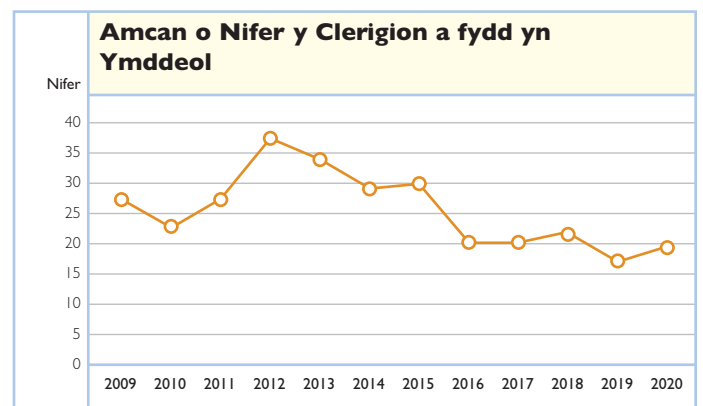
<b>Cyllido Pensiwn Clerigion</b>				
	2007	2004	2001	1998
Gwerth y Cronfeydd Cyffredinol ar y Farchnad	£483m	£370m	£339m	£346m
Gwerth yr Atebolrwydd am Wasanaeth yn y Gorffennol	£126.8m	£102.9m	£90.9m	£90.3m
Yr atebolrwydd fel cyfran o'r Cronfeydd Cyffredinol	26.2%	27.8%	26.8%	26.1%
Cyfraniad y cyflogwr	26.3%	24.3%	20.2%	16.5%

wasanaeth yn y gorffennol hefyd ond, yn yr un modd, cynyddodd gwerth y cronfeydd cyffredinol ar y farchnad ar 31 Rhagfyr 2007.

Yng ngoleuni'r prisiad actiwaraid, bu Corff y Cynrychiolwyr yn ystyried ei bolisi o ddal y Cynllun Pensiwn Clerigion yn rhan o'r Cronfeydd Cyffredinol. Bu'r arolwg diwethaf o'r polisi hwn yn 2005. Y prif reswm dros yr ystyriaeth oedd pryder Corff y Cynrychiolwyr am ddiogelwch y Cynllun Pensiwn. Gan fod prisiad yr actiwaraid yn dangos bod y Cynllun yn cynrychioli llai na 30% o gronfeydd cyffredinol Corff y Cynrychiolwyr, ni all dim ond colled drychinebus yn y cronfeydd cyffredinol ei fygwth. Ystyriwyd y perygl posibl o achosion cyfraith o'r math a ddygwyd yn erbyn rhai eglwysi yng Ngogledd America ynglŷn â cham-drin plant. Teimlid, fodd bynnag, fod y perygl i'r Eglwys yng Nghymru yn llai yn hyn o beth oherwydd y polisiâu, y gweithdrefnau a'r yswiriant sydd ganddi ym maes diogelu plant.

O ganlyniad, ac oherwydd y byddai rhannu'r cronfeydd ac wedyn eu gweinyddu ar wahân yn golygu cost sylweddol, cytunwyd y dylai'r Cynllun Pensiwn Clerigion barhau i fod yn rhan o'r Cronfeydd Cyffredinol. Adolygir y trefniant hwn ymhellach mewn tair blynedd, yn dilyn prisiad actiwaraid nesaf y Cynllun Pensiwn Clerigion.

Dengys y graff isod amcan o nifer y clerigion a fydd yn ymddeol bob blwyddyn hyd 2020 a dengys fod yr atebolrwydd am bensiwn yn debygol o gynyddu.



## Cynlluniau Benthycia i Glerigion at Brynu Tŷ at Ymddeol

Ar hyn o bryd y mae Corff y Cynrychiolwyr yn gweithredu dau gynllun i gynorthwyo clerigion i brynu tŷ at ymddeol.

### Cynllun 1 – Y Cynllun Benthycia Gwreiddiol

(Ar gael i glerigion a oedd yn 50 oed neu'n hŷn ar 1 Awst 1990)

Y mae tri math o fenthyciad ar gael i glerigion sydd o fewn dwy flynedd i ymddeol:

- Benthyciad hyd at uchafswm o £15,000 ar log o 6% y flwyddyn;
- Benthyciad o hyd at £30,000, wedi'i gyplysu ag ecwiti, ac yn ddi-log;
- Benthyciad di-log cyfwerth â'r fuddged a enillwyd hyd yma.

Ar 31 Rhagfyr 2008 yr oedd nifer a symiau'r benthyciadau fel a ganlyn:

	Nifer	Swm
Benthyciadau @ 6%	79	£1,075,832
Benthyciadau Ecwiti	111	£3,232,831
Buddged Ymlaen Llaw	5	£92,277

Ni wnaed unrhyw fenthyciadau newydd ar log na benthyciadau ecwiti yn 2008.

### Cynllun 2 – Cyflwynwyd ar 1 Ionawr 2007

(Ar gael i glerigion a oedd yn 55 oed neu'n hŷn ar 31 Rhagfyr 2005)

Ar 1 Ionawr 2006 cyflwynwyd cynllun newydd i glerigion sydd o fewn tair blynedd i ymddeol i'w cynorthwyo i brynu tŷ at ymddeol.

Y mae'r cynllun newydd yn darparu'r benthyciadau a ganlyn:

- Benthyciad ar log ac wedi'i gyplysu ag ecwiti, o hyd at £136,000 (ar 1 Ionawr 2009), a adolygir i gyfateb i'r newid chwarterol ym Mynegai Nationwide o Gyfartaledd Prisiau Tai yng Nghymru, yn seiledig ar incwm yr ymgeisydd ac yn cynnwys cyfyngu ar fenthycia pellach.
- Benthyciad di-log cyfwerth â'r fuddged a enillwyd hyd yma.

Yn 2008 gwnaed 5 benthyciad newydd. Ar 31 Rhagfyr 2008 yr oedd 11 o fenthyciadau a'u cyfanswm yn £1,052,749.

Bydd y ddau gynllun yn cydreded dros dro.

## Cynllun Benthycia i Glerigion at Brynu Car

Y mae Corff y Cynrychiolwyr yn darparu benthyciadau i gynorthwyo clerigion i brynu car. Mae'r Cynllun yn cynnig benthyciadau hyd at uchafswm o £5,000 ar log o 5%. Ar 31 Rhagfyr 2008 yr oedd 107 o fenthyciadau yn ddyledus, cyfanswm o £264,000.

## Rheoli Eiddo

Deil Corff y Cynrychiolwyr ei eiddo ar ran Archesgob, Esgobion, Clerigion a Lleygion Yr Eglwys yng Nghymru, a phwrpas sylfaenol yr eiddo yw hyrwyddo cenhadaeth a gweinidogaeth yr Eglwys.

## Addoldai

Disgrifiwyd eglwysi fel 'mynegbyst i'r Efengylau' a pharheir i ymdrechu i sicrhau bod y mynegbyst hyn nid yn unig yno i addolwyr rheolaidd ond eu bod hefyd yn arwydd gweladwy o gariad Duw at bawb a gweinidogaeth yr Eglwys i bawb. Felly, anogir plwyfi i agor eu hadeiladau mor aml ag y bo modd heb fod ar adegau addoli. Gwnaeth sawl eglwys gamre breision ymlaen, ond y mae eto lawer adeilad sydd ynghau i ymwelydd a phererin.

Dros y blynyddoedd diwethaf datblygodd Rhwydwaith Twristiaeth Eglwysi Cymru a'r Eglwys yng Nghymru gynllun o'r enw Diwrnod Eglwysi Agored. Y mae hwn yn achlysur blynyddol pan anogir cynifer ag sy'n bosibl o leoedd addoli i fod yn agored i'r cyhoedd am un dydd penodol (fel rheol ddechrau mis Medi).

Ar y cyd â Rhwydwaith Twristiaeth Eglwysi Cymru, datblygwyd gwefan i gynorthwyo ymwelwyr i ddod o hyd i eglwysi agored. Mae'n hawdd cofrestru eglwysi agored (am ddim) arni a gobeithir y tyf i fod yn adnodd rhagorol. Gellir ei gweld ar [www.ymweldeglwysicymru.com](http://www.ymweldeglwysicymru.com).  
[www.visitwaleschurches.com](http://www.visitwaleschurches.com)

I lawer plwyf, deil ariannu yn fater o bwys i sicrhau cynnal a chadw'r adeiladau ac iawn ddiogelu'r dreftadaeth. Ar y cyd â'r esgobaethau, buddsoddodd Corff y Cynrychiolwyr mewn bas data ar-lein o ffynonellau cyllid posibl. Gobeithir y bydd hwn o gymorth i blwyfi i ddod o hyd i gefnogaeth ariannol i'w prosiectau.

## Mynwentydd

Cysur i lawer yw gwybod y cânt eu claddu mewn mynwent yn y gymuned. Mae'n amlwg, fodd bynnag, y bydd llawer o'n mynwentydd yn llawn yn fuan (cyn pen deng mlynedd, ni fydd mwy o le i gladdu yn nwy ran o dair o'n mynwentydd).

Cais Corff y Cynrychiolwyr berswadio plwyfi i beidio ag ymgymryd â mwy o ddyletswyddau claddu, a ddylai fod yn gyfrifoldeb y gymuned gyfan a'r wladwriaeth yn hytrach na'r gynulleidfa leol. Gall hwn fod yn bolisi heriol pan fo teimladau lleol yn gryf, ond nid oes amheuaeth nad yw mynwentydd yn gyfrifoldeb dros dymor hir iawn.

Sialens allweddol yw cynnal mynwentydd diogel. Ymddengys y bydd peth cysur mewn cyfarwyddyd newydd yn gynnar yn 2009 oddi wrth yr Awdurdod Gweithredol lechyd a Diogelwch. Fe asesir hwn a chyfarwyddo'r plwyfi yn 2009.

## Persondai

Deil cynnal a chadw a gwella persondai yn flaenoriaeth uchel iawn. Fodd bynnag, nid pethau statig yw safonau priodol ac y mae angen parhaus i wella ac addasu'r tai. Yn 2008 cychwynnwyd hyfforddi Arolygwyr Persondai Corff y Cynrychiolwyr ar faterion amgylcheddol mewn perthynas â thai; tanlinellodd prisiau ynni uchel 2008 yr angen am fesurau ymarferol i wneud ein stoc dai yn fwy effeithiol o safbwynt ynni.

Golygodd y cwmp yn y farchnad eiddo y bu'n anos gwerthu persondai diangen. Mewn llawer achos, gosodwyd yr eiddo yn hytrach na'i werthu, a rhoes hynny straen ar Gronfeydd Gwella Persondai yr Esgobaethau. Cydlynir pob gosod trwy Adran Eiddo Corff y Cynrychiolwyr; sy'n cynnwys gwasanaeth gosod ar gyfer eiddo a ddelir gan Gorff y Cynrychiolwyr mewn ymddiriedolaeth er budd plwyfi unigol.

Gwnaed rheoli persondai yn fwy cymhleth gan doreth o ddeddfwriaeth newydd yn cynnwys Pecynnau Gwybodaeth am Dai, Tystysgrifau Ynni a Diogelu Adneuron Tenantiaid.

### **Clastiroedd**

Yn 2008 adolygodd y Pwyllgor Eiddo ei bolisi ar glastiroedd. I raddau helaeth, buddsoddiad yw'r portffolio eiddo, sy'n cynnwys rhyw 1,400 o aceri, at ddarparu grantiau at atgyweirio eglwysi ledled y Dalaith. Sicra'r polisi y cedwir tir pan fo posibilrwydd i'w werth gynyddu yn y dyfodol ac y gosodir tir ar y farchnad agored am yr elw mwyaf posibl. Ar 31 Rhagfyr 2008 prisiwyd y clastiroedd ar £7 miliwn.

### **Y Comisiwn Cadeirlannau ac Eglwysi**

Un o bwyllgorau Corff y Cynrychiolwyr yw'r Comisiwn. Ei waith yw cynghori Cangellorion yr Esgobaethau ar faterion yn ymwneud â hawlebau, yn enwedig yn achos cadeirlannau ac eglwysi o ddi-ddordeb pensaernïol arbennig. Adolygodd Corff y Cynrychiolwyr ei amodau gorchwyl a lleihau ei faint, ond gan sicrhau y caiff gefnogaeth nifer o gynghorwyr mewn meysydd arbenigol. Yn 2009 penodir Swyddog Treftadaeth Eglwysi (gyda pheth cyllid oddi wrth Cadw a Chronfa Dreftadaeth y Loteri) i ddatblygu cyfarwyddyd a hyfforddiant i swyddogion plwyf ar faterion yn ymwneud ag adeiladau sy'n rhan o'n treftadaeth

### **Cyfarwyddyd**

Dros yr ychydig flynyddoedd diwethaf, datblygodd Corff y Cynrychiolwyr nifer o nodiadau cyfarwyddyd i gynorthwyo plwyfi. Gellir gweld y rhain ar wefan yr Eglwys yng Nghymru.

### **Gweinyddiaeth a Gwasanaethau Eraill a ddarperir gan Swyddfa'r Dalaith**

Yn ystod 2008, parhaodd Swyddfa'r Dalaith yn 39 Heol y Gadeirlan, Caerdydd, i ddarparu ystod eang o wasanaethau gweinyddol a gwasanaethau eraill ar ran yr Eglwys. Er enghraifft, Corff y Cynrychiolwyr yw'r ymddiriedolwr sy'n gwarchod ac yn rheoli nifer o gronfeydd a ddelir mewn ymddiriedolaeth ar ran buddiolwyr. Ar 31 Rhagfyr 2008, cyfanswm gwerth yr ymddiriedolaethau arbennig hyn oedd £31 miliwn (nodyn 24, tudalen 48), a buddsoddiwyd yr arian yng ngwarannau'r gyfnewidfa stoc trwy Gronfeydd Buddsoddi Cyffredin yr Eglwys yng Nghymru.

Corff y Cynrychiolwyr sydd hefyd yn gweinyddu talu cyflogau clerigion. Dengys nodyn 20 (tudalen 46) ar y Cyfrifon gyfanswm cost y cyflogau a'r yswiriant gwladol a dalwyd yn 2008.

Mae'r gwasanaethau eraill a ddarparwyd gan Gorff y Cynrychiolwyr yn ystod 2008 yn cynnwys gweithredu'r system debyd uniongyrchol GWADD (cyfrannu drwy ddebyd uniongyrchol), talu Treth y Cyngor ar bersondai, a chasglu a pharatoi ystadegau allweddol ar amrywiol agweddau ar fywyd yr Eglwys yng Nghymru. Bu staff y dalaith yn gyfrifol hefyd am ddsbarthu cyngor i'r plwyfi ar gydymffurfio â deddfwriaeth seciwlar – ar ddiogelu plant, er enghraifft, gwahaniaethu o blaid yr anabl, atebolrwydd ymddiriedolwyr plwyfol a'r broses o gofrestru gyda'r Comisiwn Elusennau ar gyfer plwyfi y mae ganddynt incwm o fwy na £100,000.



## rhoi hwb i bethau

Mae Corff y Cynrychiolwyr yn gyfrifol am gefnogi gwaith Yr Eglwys yng Nghymru mewn amrywiol ffyrdd. Dyma rai enghreifftiau.



## Materion Gwyrdd

### Gofalu am Greadigaeth Duw

Yn 2008 ailddatganodd yr Eglwys yng Nghymru ei hymrwymiad i faterion amgylcheddol ac i geisio newid patrymau ymddygiad i liniaru effeithiau newid yn yr hinsawdd. Ysbrydolwyd hyn gan Ddatganiad o Egwyddorion Mainc yr Esgobion ar gadwraeth y ddaear a'i hadnoddau fel creadigaeth werthfawr Duw. Nodai'r datganiad ddeg maes gweithredu i dywys yr Eglwys ar y mater hwn.

O ganlyniad, datblygwyd Arweinyfr Gwyrdd y Plwyf i gynorthwyo plwyfi i symud ymlaen. Bwriedir i'r Arweinyfr roi cyfarwyddyd syml mewn maes a all ymddangos yn un dyrys. Mae'n cynnwys rhestr wirio at weithredu yn ogystal â ffynonellau posibl o gymorth a syniadau at weddio ac addoli.

Datblygodd ac argraffodd Corff y Cynrychiolwyr yr Arweinyfr, ar y cyd ag Eglwysi yn Gweithredu i Gynnal yr Amgylchedd. Yn 2009 bydd Corff y Cynrychiolwyr yn noddi dau blwyf i ddod yn Esiamplau Gwyrdd a fydd yn datblygu'r syniadau yn yr Arweinyfr a galluogi plwyfi eraill i ddysgu oddi wrth eu profiad.

Dengys y ffotograff uchod baneli haul yn Eglwys Sant Joseff, Cwmaman.



## Adeiladau Eglwysig

### **Eglwys Sant Pedr, Treffynnon**

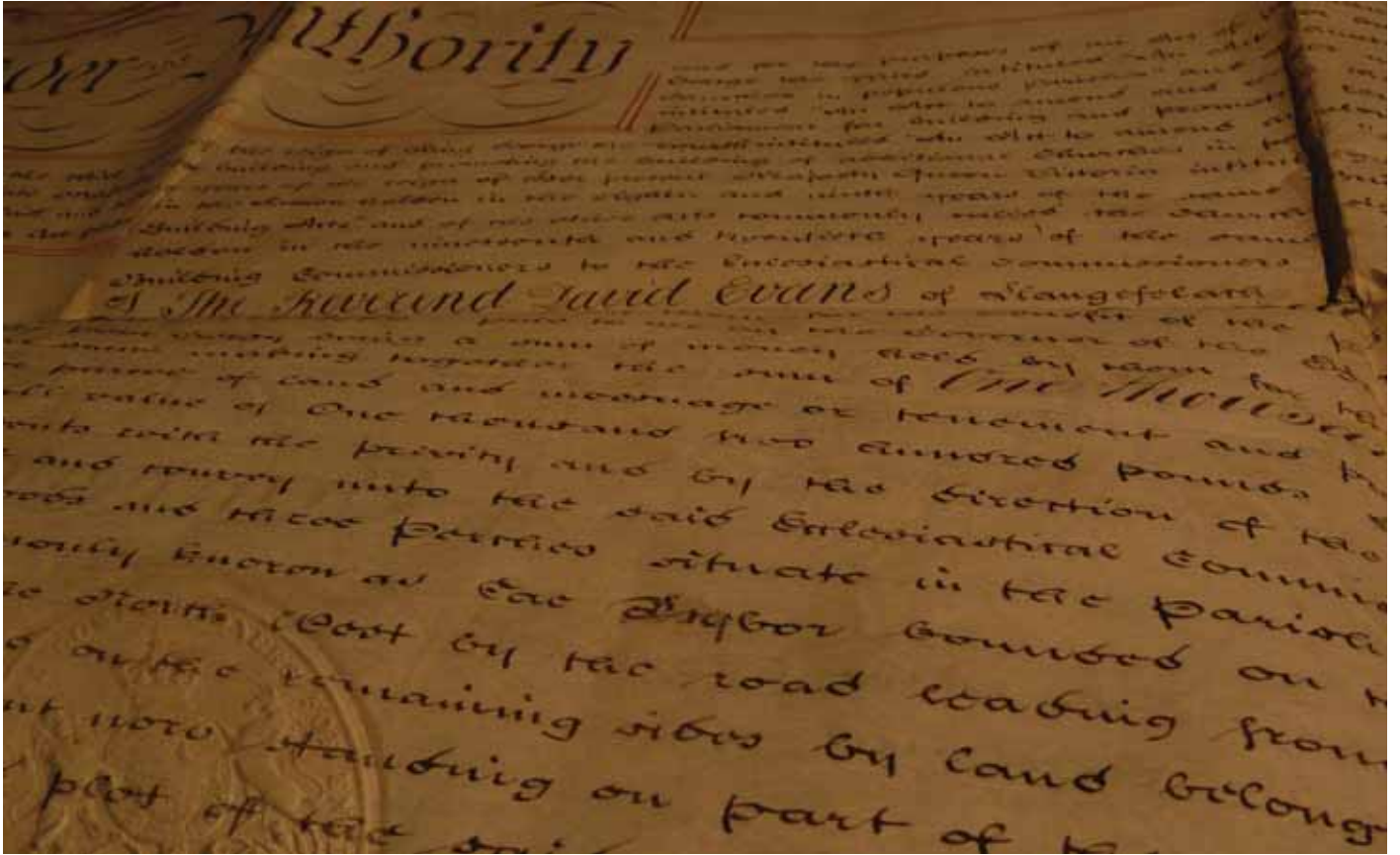
Saif Treffynnon ar allt serth uwchben aber afon Dyfrdwy. Y mae eglwys Sant Iago hanner y ffordd i lawr yr allt ac nid oedd ganddi gyfleusterau ar gyfer parcio na chyfarfod. Roedd teimlad cynyddol ymhlith y gynulleidfa nad oedd yr adeilad yn addas i'w hanghenion a'i fod hefyd yn y rhan anghywir o'r dref.

Penderfynwyd adeiladu eglwys newydd a chafwyd lleoliad delfrydol yn y fynwent ar ben yr allt. Yr oedd yr eglwys newydd i'w chodi ar safle eglwys fechan a gawsai ei dymchwel lawer blwyddyn yn ôl.

Agorodd yr eglwys newydd ym mis Ebrill 2008. Mae'n cynnwys neuadd fawr y gellir ei defnyddio fel corff eglwys a hefyd fel man hyblyg i gyfarfod; cysegr parhaol y gellir ei gau o'r brif neuadd; ystafell gyfarfod; ystafell i'r plant; swyddfa blwyf; cegin a thoiledau. Ariannwyd y prosiect trwy werthu rhai o asedau'r plwyf, gyda grantiau

oddi wrth Raglen Cyfleusterau a Gweithgareddau Cymunedol Llywodraeth Cynulliad Cymru a'r esgobaeth, ac â chymorth hael nifer o ymddiriedolaethau preifat. Gallodd Corff y Cynrychiolwyr gynorthwyo trwy ei Gynllun Grantiau Eglwys a thrwy roi cymorth technegol i'r broses o werthu.

Roedd Corff y Cynrychiolwyr yn falch o gael cyfarfod yn Eglwys Sant Pedr ym mis Tachwedd 2008.



## Cofrestru Tir

Gwnaeth Corff y Cynrychiolwyr, fel perchennog y rhan fwyaf o eiddo'r Eglwys yng Nghymru, ymdrech fawr i gofrestru ei holl eiddo gyda'r Gofrestrfa Tir.

Gydag 8,000 o leiniau unigol o dir ledled Cymru, bu hyn yn waith mawr. Golygai gyflwyno gweithredoedd a thystiolaeth o berchenogaeth i'r Gofrestrfa Tir yn Abertawe. Yr ydym wedi cwblhau 80% o'r gwaith.

Mae'n werth cofrestru am fod hynny o gymorth wrth werthu tir a'i fod hefyd yn darparu map modern o'r eiddo a fydd o gymorth gydag ymholiadau ynglŷn â ffiniau. Yn bwysig iawn, mae'n diogelu rhag i neb feddiannu'r tir a herio perchenogaeth yr Eglwys.

Rhoddodd y Gofrestrfa Tir gryn gymorth gyda'r gwaith hwn a dylid ei gwblhau yn 2009.



## Eglwysi Diangen

**O dro i dro bydd Cynghorau Plwyf Eglwysig yn penderfynu na allant barhau i gynnal rhyw eglwys neu'i gilydd.**

Gall hyn fod oherwydd costau cynnal a chadw neu oherwydd bod gwell canolbwynt i genhadaeth y plwyf. Bydd y Cyngor Plwyf Eglwysig yn gofyn i'r esgob gyhoeddi nad oes angen yr eglwys ac, ar ôl dilyn gweithdrefnau i ddelio â'r cynnwys, bydd yr eglwys ddiangen yn dychwelyd i ofal Corff y Cynrychiolwyr.

Yn y rhan fwyaf o achosion, bydd Corff y Cynrychiolwyr yn ceisio gwerthu'r eiddo i berchennog newydd am y pris uchaf. Golyga hyn roi'r eiddo i'w werthu ar y farchnad agored ac ystyried yn fanwl y cynigion a dderbynnir. Dosberthir arian y gwerthu yn unol â Chyfansoddiad yr Eglwys yng Nghymru, a bydd y rhan helaethaf ohono ar gael at waith ar yr eglwysi eraill yn y fywoliaeth. Cedwir cyfran fechan gan Gorff y Cynrychiolwyr yn gymorth at gynnal safleoedd ac adeiladau na ellir eu gwerthu oherwydd rhesymau technegol a chyfreithiol.

Trwy beirianwaith a adwaenir fel Peirianwaith Eglwysi Diangen gellir trosglwyddo adeiladau sy'n neilltuol o bwysig o safbwynt treftadaeth i Gyfeillion Eglwysi Digyfaill (a gyllidir gan Gorff y Cynrychiolwyr a Llywodraeth Cynulliad Cymru – Cadw). Erbyn hyn deil y mudiad hwn 17 o adeiladau a berthynai gynt i'r Eglwys yng Nghymru, yn cynnwys eglwys Sant Beuno, Penmorfa, y mae llun ohoni uchod.



## Arolwg Ariannol 2008

Eleni gwnaeth Corff y Cynrychiolwyr arolwg cynhwysfawr o'i sefyllfa ariannol a'i ymrwymadau. Amcan yr arolwg oedd ystyried maint y gwariant rheolaidd y byddai'n ddoeth ei wneud a'r ymrwymadau ariannol y gellid eu rhoi i'r esgobaethau yng ngoleuni ymrwymadau hir-dymor y Corff (yn enwedig y Cynllun Pensiwn Clerigion).

Sylfaenwyd yr arolwg ar ganlyniadau prisiad actiwaraidd y Cynllun Pensiwn Clerigion ym mis Rhagfyr 2007 ac, yn arbennig, ar ragolygon hir-dymor yr actiwariaid. Awgrymai'r rhain y byddai'n bosibl ychwanegu £1 filiwn at y gwariant blynyddol heb beryglu Corff y Cynrychiolwyr yn ormodol.

Oherwydd pryderon a fynegwyd mewn cyfarfodydd gyda'r esgobaethau fod nifer cynyddol o blwyfi yn wynebu anawsterau ariannol, cytunwyd i ddyrannu £500,000 yn ychwanegol at gyfanswm y Grant Bloc o 2009 ymlaen. Cytunwyd hefyd i gynyddu lefel cyfanswm y Grant Bloc o 3% y flwyddyn o 2012 hyd 2014. Hyd yn

oed cyn gwneud y penderfyniad hwn yr oedd Corff y Cynrychiolwyr yn ariannu mwy na 30% o gyfanswm costau gwaith yr Eglwys.

Cytunwyd hefyd ar gyllid ychwanegol at amrywiaeth o brosiectau hen a newydd, yn cynnwys: y gronfa daleithiol a sefydlwyd i ariannu gwaith brys ar eiddo (megis atgyweirio waliau a mynwentydd); cydariannu Swyddog Treftadaeth Eglwysig; arian newydd i esgobaethau at atgyweirio persondai; ac arian ychwanegol i ddelio ag eglwysi diangen.

Daeth y cyllid ychwanegol hwn yn bwysicach fyth yn wyneb y dirywiad economaidd ac effaith debygol hynny ar blwyfi ac aelodau. Oherwydd y broses lem a ddilynwyd wrth benderfynu ar wariant newydd bydd Corff y Cynrychiolwyr yn gallu anrhydeddu'r ymrwymiad hwn yn llawn, er gwaetha'r lleihad mewn incwm a ddisgwyllir hyd y gellir rhagweld.

# y dyfodol

Y mae Corff y Cynrychiolwyr ar hyn o bryd yn ystyried nifer o faterion dros yr hir dymor a thros y tymor byr a'r dyfodol agos. Y materion pwysicaf yw pensiynau clerigion ac adeiladau eglwysig

## Materion tymor hir

### Pensiynau

Mae'r Cynllun Pensiwn Clerigion (cyflog terfynol) a ariennir gan Gorff y Cynrychiolwyr a'r esgobaethau o fudd mawr i'r clerigion. Mae'r ddarpariaeth yn rhan o gyfanswm buddsoddiadau Corff y Cynrychiolwyr a'r sialens hir-dymor yw sicrhau cadw'r atebolwydd am bensiwn yn ganran dderbyniol o gyfanswm y buddsoddiadau.

Cadarnhaodd prisiad actiwaraid y Cynllun Pensiwn Clerigion yn 2007 ei fod wedi ei ariannu'n dda ac yn dal i fod yn gyfran ddoeth o gyfanswm asedau Corff y Cynrychiolwyr. Fodd bynnag, tanlinellodd y prisiad gynnydd tebygol yn yr atebolwydd am bensiwn ac yng nghost cyfraniad y cyflogwr yn y dyfodol, a'r angen am adolygu'r mater hwn yn gyson.

### Adeiladau Eglwysig

Y mae adeiladau eglwysig yn allweddol i genhadaeth yr Eglwys. Y maent yn lleoedd cysegredig a thawel mewn byd gorffwyll. Mae'n bosibl iddynt fod yn fwy na hynny, ac y mae nifer o brosiectau ledled Cymru yn dangos y ffordd.

Yn gynyddol, adeilad yr eglwys yw'r unig adeilad 'cyhoeddus' ar ôl yn y gymuned – mae'r siop, swyddfa'r post a'r dafarn wedi mynd. Saif yr eglwys yn adeilad mor glir a diffiniol mewn cynifer o gymunedau fel bod yn rhaid ei ystyried yn lle ag iddo lawer o bosibiliadau. Cynnyrch anghenion y gymuned ac uchelgais ei phobl yw'r hyn sy'n digwydd ynddi, ond mae'n amlwg fod llai o ddigwyddiadau nas caniateir mewn eglwys nag a ganiateir: orielau celf, cyngherddau, arddangosfeydd, dosbarthiadau cadw'n heini, darlithoedd, cyfarfodydd, clybiau cyfrifiaduron – mae'r rhestr yn ddiddiwedd.

Mae defnyddio eglwys at y pethau hyn yn gofyn am ddychymyg ac egni ac ymrwymiad i newid hen ffyrdd o feddwl ac addasu at flaenoriaethau newydd. Nid yw hyn yn hawdd o anghenraid, a bydd yn rhaid wrth gefnogaeth, cyfarwyddyd a lledaenu arfer da.

### Eglwysi Diangen

Deil adeiladau eglwysig i gau, ysywaeth, ledled Cymru. Dengys hyn newid yn y blaenoriaethau cenhadu ac yn y cymunedau. Bydd delio â'r adeiladau hyn a sicrhau defnydd newydd iddynt, yn ogystal â diogelu'r adeiladau sydd ar ôl, yn faich cynyddol ar Gorff y Cynrychiolwyr. Mae ymyrryd yn gynnar ac ymgynghori yn holl-bwysig, a bydd arolwg o'r polisïau a'r gweithdrefnau yn y maes hwn gan y Pwyllgor Eiddo yn 2009 yn gymorth i symud ymlaen yn y blynyddoedd i ddod.

### Materion Gwyrdd

Mae'r newid yn yr hinsawdd ac amddiffyn yr amgylchedd yn sialens i'r holl fyd. Bydd yn rhaid i'r Eglwys barhau i ddatblygu'r modd y mae'n ymdrin â'r mater hwn ac y mae Arweinlyfr Gwyrdd y Plwyf yn gam cyntaf buddiol. Mae hwn yn fater pwysig nid yn unig i'r blaned ond hefyd i'r gynulleidfa leol. Gan ei bod yn debyg mai cost ynni yw'r drydedd gost flynyddol fwyaf i blwyfi (ar ôl Cyfran y Plwyf ac yswiriant), y mae'n werth ystyried unrhyw beth a all ei lleihau. Fodd bynnag, anodd yn aml yw dirnad pa un o blith yr holl gyngor a gwybodaeth sydd ar gael yw'r ateb cywir. Yn y dyfodol fe ddatblygir plwyfi a fydd yn Esiamlau Gwyrdd. Dylai hyn alluogi dysgu gwersi a rhannu gwybodaeth.

### Gweithdrefnau Eiddo

Mae'n anochel y bydd yn y dyfodol fwy o ddeddfwriaeth a gofynion technegol ynglŷn â'n hadeiladau. Bydd yn rhaid deall yn glir y gweithdrefnau caniatâd (yn cynnwys hawleb) a dod o hyd i ffyrdd o gynorthwyo pobl i'w cwblhau. Gall llenwi ffurflenni cais am grant, er enghraifft, fod yn waith hir a beichus a all dorri calon y medrusaf. Rhaid inni ddarganfod ffyrdd o gefnogi ein gwirfoddolwyr yn y plwyfi i ddod i ben â'r gofynion hyn a, phan fo'n bosibl, annog symleiddio'r broses.

### Dathlu Llwyddiant

Yr allwedd i'r dyfodol fydd rhannu profiadau. Golyga hyn roi hysbysrwydd i brosiectau diddorol a datblygu rhwydweithiau cefnogi a chynghori. Yn 2009 gobeithir cynnal y gynhadledd flynyddol gyntaf ar Leoedd Addoli i ystyried amrywiaeth eang o faterion yn ymwneud ag addoldai. Bydd hon yn agored i bawb ac yn arwain, gobeithio, at well dealltwriaeth a mwy o rannu gwybodaeth rhwng plwyfi ac enwadau. Yr un yw problemau pawb ohonom, ac mae'n debygol mai'r un fydd yr atebion hefyd.

### Materion byr-dymor ac yn y dyfodol agos

#### Deddf Elusennau 2006

O ganlyniad i Ddeddf Elusennau 2006 bydd Corff y Cynrychiolwyr yn colli ei statws eithriedig a gofynnir iddo gofrestru gyda'r Comisiwn Elusennau yn 2009. Hefyd, bydd oddeutu 65 o blwyfi y mae eu hincwm dros £100,000 yn colli eu statws eithriedig a bydd disgwyl iddynt gofrestru yn ffurfiol. Yn ôl deddfwriaeth ddiweddar, fodd bynnag, bydd plwyfi y mae eu hincwm yn llai na £100,000 yn parhau i fod yn eithriedig ac ni fydd yn rhaid iddynt gofrestru. Adolygir y statws hwn yn 2012.

Gydol taith y Ddeddf Elusennau bu Corff y Cynrychiolwyr yn trafod gyda'r Comisiwn Elusennau i sicrhau y bydd y

gofynion ar blwyfi yn rhesymol ac yn ymarferol. Yn ychwanegol, bu grŵp o aelodau staff y dalaith, swyddogion esgobaethol a thrysoryddion profiadol o'r plwyfi yn paratoi cyngor a chyfarwyddyd ymarferol fel y caiff plwyfi bob cymorth posibl yng nghyfnod y cofrestru. Anfonwyd llythyrau ynglŷn â'r newidiadau hyn i bob plwyf trwy swyddfeydd yr esgobaethau.

#### Yr Hinsawdd Economaidd Bresennol

Teimlwyd effeithiau'r dirywiad economaidd cyfredol ledled cymdeithas, ac y mae iddo oblygiadau hefyd i Gorff y Cynrychiolwyr a'r Eglwys yng Nghymru. Adroddwyd eisoes am y cwmp yng ngwerth asedau Corff y Cynrychiolwyr a dengys rhagolygon ein cynghorwyr y bydd cwmp sylweddol yn dilyn mewn incwm o fuddsoddiadau. Bydd y datblygiadau hyn yn effeithio ar allu Corff y Cynrychiolwyr i roi cefnogaeth ariannol i'r Eglwys ar adeg pan fydd plwyfi ac aelodau'n debygol o fod yn wynebu pwysau ariannol eu hunain. At hyn, bydd pwysau cynyddol ar y sawl a fydd yn gyfrifol am gynnal a chadw'r adeiladau eglwysig a'r persondai hynny na fydd angen amdanynt mwyach, am y bydd yn anodd cael gwerth yr asedau hyn ar y farchnad eiddo a rhyddhau'r arian i'w ddefnyddio at amcanion eraill.

Y mae Corff y Cynrychiolwyr yn hyderus y gall oroesi'r dirywiad economaidd, ond fe fydd yn wylidwrus yn ei ymdrechion i ddod o hyd i'r rhannau hynny o'r Eglwys a fydd yn wynebu anawsterau arbennig yn y cyfnod hwn a'u cynorthwyo.

# strwythur, llywodraethu a rheoli

Crewyd Corff Cynrychiolwyr Yr Eglwys yng Nghymru trwy Siarter Gorffori ar 24 Ebrill 1919, a'i gyfansoddi i ddal yr holl eiddo a buddsoddiadau a roddwyd yn ei feddiant mewn ymddiriedolaeth at ddefnydd ac amcanion Archesgob, Esgobion, Clerigion a Lleygion yr Eglwys yng Nghymru. Delir yr asedau hyn er mwyn rhoi'r gefnogaeth fwyaf posibl i genhadaeth yr Eglwys mewn plwyfi ledled y Dalaith.

Y mae gan Gorff y Cynrychiolwyr hyd at 26 aelod, ac fe gyferfydd deirgwaith y flwyddyn. Yn 2006 cyflwynwyd trefniadau aelodaeth a strwythur bwyllgorau newydd, Rheoleiddir aelodaeth a swyddogaethau Corff y Cynrychiolwyr gan Bennod III Cyfansoddiad Yr Eglwys yng Nghymru.

Rhoddir manylion am yr ymddiriedolwyr a fu'n gwasanaethu yn ystod y flwyddyn, ac ers diwedd y flwyddyn, ar dudalen 29.

Gosodir allan berthynas Corff y Cynrychiolwyr â'i bwyllgorau ac â chyrrff taleithiol eraill yr Eglwys yng Nghymru ar dudalen 26.

## Aelodaeth

Penodir yr ymddiriedolwyr am dair blynedd. Mae aelodau Corff y Cynrychiolwyr yn cynnwys:

- yr Archesgob;
- Cadeirydd Pwyllgor Sefydlog y Corff Llywodraethol;
- Cadeirydd Bwrdd Cyllid pob Esgobaeth;
- Un clerig a etholwyd gan Gynhadledd pob Esgobaeth;

- Un person lleyg a etholwyd gan Gynhadledd pob Esgobaeth;
- Hyd at bedwar aelod a enwebwyd gan Fainc yr Esgobion mewn ymgynghoriad â'r Pwyllgor Sefydlog;
- Hyd at ddau aelod a gyfetholwyd gan aelodau eraill Corff y Cynrychiolwyr.

## Cymwysterau i fod yn Aelod

Y mae'r canlynol yn gymwys i fod yn aelodau o Gorff y Cynrychiolwyr:

- Unrhyw clerig sy'n dal, neu sydd wedi dal, swydd eglwysig yn yr Eglwys yng Nghymru neu drwydded gan Esgob un o Esgobaethau'r Eglwys yng Nghymru.
- Unrhyw gymunwr lleyg dros 18 mlwydd oed a than 75 mlwydd oed sydd naill ai
  - a) yn preswyllo, neu wedi preswyllo am gyfnod o 12 mis, yn un o blwyf'r Eglwys yng Nghymru; neu
  - b) wedi cyfrannu at gronfeydd yr Eglwys yng Nghymru o fewn 12 mis i'w enwebu i fod yn aelod; ac sydd heb fod yn perthyn i gorff crefyddol nad yw mewn cymunedeb â'r Eglwys yng Nghymru.

## Cyflwyno a Hyfforddi Aelodau

Polisi Corff y Cynrychiolwyr yw darparu i'w aelodau hyfforddiant addas i'w dyletswyddau fel ymddiriedolwyr elusen ac fel aelodau o un o'i bwyllgorau. Yn 2009 caiff pob aelod gyfle i dderbyn hyfforddiant at fod yn ymddiriedolwr elusen, a gwahoddir aelodau newydd i Swyddfa'r Dalaith i gyfarfod â'r staff ac i ddysgu mwy am waith Corff y Cynrychiolwyr, y Corff Llywodraethol a Mainc yr Esgobion.

Cynigir hefyd i aelodau hyfforddiant i gwrdd â diffyg penodol mewn gwybodaeth neu brofiad, a all (er nad o anghenraid) fod yn gysylltiedig â gwaith yr aelod ar un o bwyllgorau Corff y Cynrychiolwyr. Yn y gorffennol bu'r hyfforddiant hwn o fudd neilltuoel ym maes cymhleth ac arbenigol buddsoddi.

## Pwyllgorau

Sefydlodd Corff y Cynrychiolwyr bum pwyllgor – Buddsoddiadau, Eiddo, Adnoddau Dynol, Archwilio, a Chomisiwn Cadeirlannau ac Eglwysi – pob un gydag amodau gorchwyl a swyddogaethau penodol a roddwyd iddo gan Gorff y Cynrychiolwyr.

## Pwyllgor Buddsoddiadau

Y Pwyllgor Buddsoddiadau sy'n penderfynu ar strategaeth fuddsoddi Corff y Cynrychiolwyr (oddi mewn i amcanion cyffredinol polisi Corff y Cynrychiolwyr ac ar gyngor ei gynghorwyr penodedig), ac fe'i hawdurdodir i wneud yr holl benderfyniadau angenrheidiol i reoli buddsoddiadau Corff y Cynrychiolwyr oddi mewn i'r strategaeth hon.

## Pwyllgor Eiddo

Mae'r Pwyllgor Eiddo yn gyfrifol am bolisi yn ymwneud ag eiddo anffuddsoddadwy Corff y Cynrychiolwyr – eglwysi, persondai, clastiroedd, tai esgobion a mynwentydd – ac â rheoli'r eiddo hwnnw. Mae ganddo ddyletswyddau eang, yn cynnwys awdurdodi prynu a gwerthu eiddo; datblygu

strwythurau at ddelio ag adeiladau eglwysig a mynwentydd diangen; gweinyddu ymddiriedolaethau, cymynroddion a rhoddion; a gweinyddu grantiau at drwsio a gwella eiddo.

## Comisiwn Cadeirlannau ac Eglwysi

Swyddogaeth y Comisiwn Cadeirlannau ac Eglwysi yw darparu cyngor arbenigol i lysoedd esgobaethol ac i grwpiau ymgynghorol ar geisiadau am gael gwneud gwaith o bwys ar gadeirlannau ac eglwysi. Mae'n rhan o'r drefn fewnol (y drefn hawlebb) a sefydlwyd gan yr Eglwys yng Nghymru fel un o amodau cael ei heithrio o reoliadau cynllunio lleol.

## Pwyllgor Adnoddau Dynol

Mae'r Pwyllgor Adnoddau Dynol yn gyfrifol am ddatblygu polisiau a gweithdrefnau ar gyfer clerigion a staff lleig yn unol â deddfwriaeth benodol y mae a wnelo â'r ddau grŵp ac yn unol ag arfer da. Mae hyn yn cynnwys cyngori Corff y Cynrychiolwyr ar lefel cyflogau clerigion a staff lleig ac ar amodau a threfniadau cyllido cynlluniau pensiwn clerigion a staff lleig.

## Pwyllgor Archwilio

Mae'r Pwyllgor Archwilio yn gweithio gydag archwilwyr allanol Corff y Cynrychiolwyr i sicrhau bod y Corff yn adrodd yn briodol ar weithgaredd ariannol ac yn cydymffurfio â gofynion cyfrifo elusennau. Mae'n rhoi cyngor strategol ar faterion yn ymwneud â'r gyllideb ac yn ystyried rhagolygon ariannol hir-dymor. O 2007 ymlaen bu ganddo ran bwysig yn y gwaith o fonitro gweithredu'r cytundeb rhwng Corff y Cynrychiolwyr a'r esgobaethau ar gyllido trwy grant bloc.

## Rheoli Risg

Mae Corff y Cynrychiolwyr wedi sefydlu cofrestr eang o risgiau. Fe'i rhannwyd yn ddau gategori, 'Risgiau Ymddiriedolaethol a Chorfforaethol' a 'Risgiau Adrannol'. Mae'r gofrestr yn nodi'r prif risgiau y mae'r mudiad yn agored iddynt, a chwmpas y risgiau hynny, a hefyd y systemau a'r gweithdrefnau a sefydlwyd i'w rheoli a'u lleihau. Adolygir y gofrestr a'i diweddarau'n gyson gan yr Uwch-Reolwyr; ac fe'i harchwilir yn fanwl gan y Pwyllgor Archwilio a chan Gorff y Cynrychiolwyr.

## Gweinyddiaeth a Staff

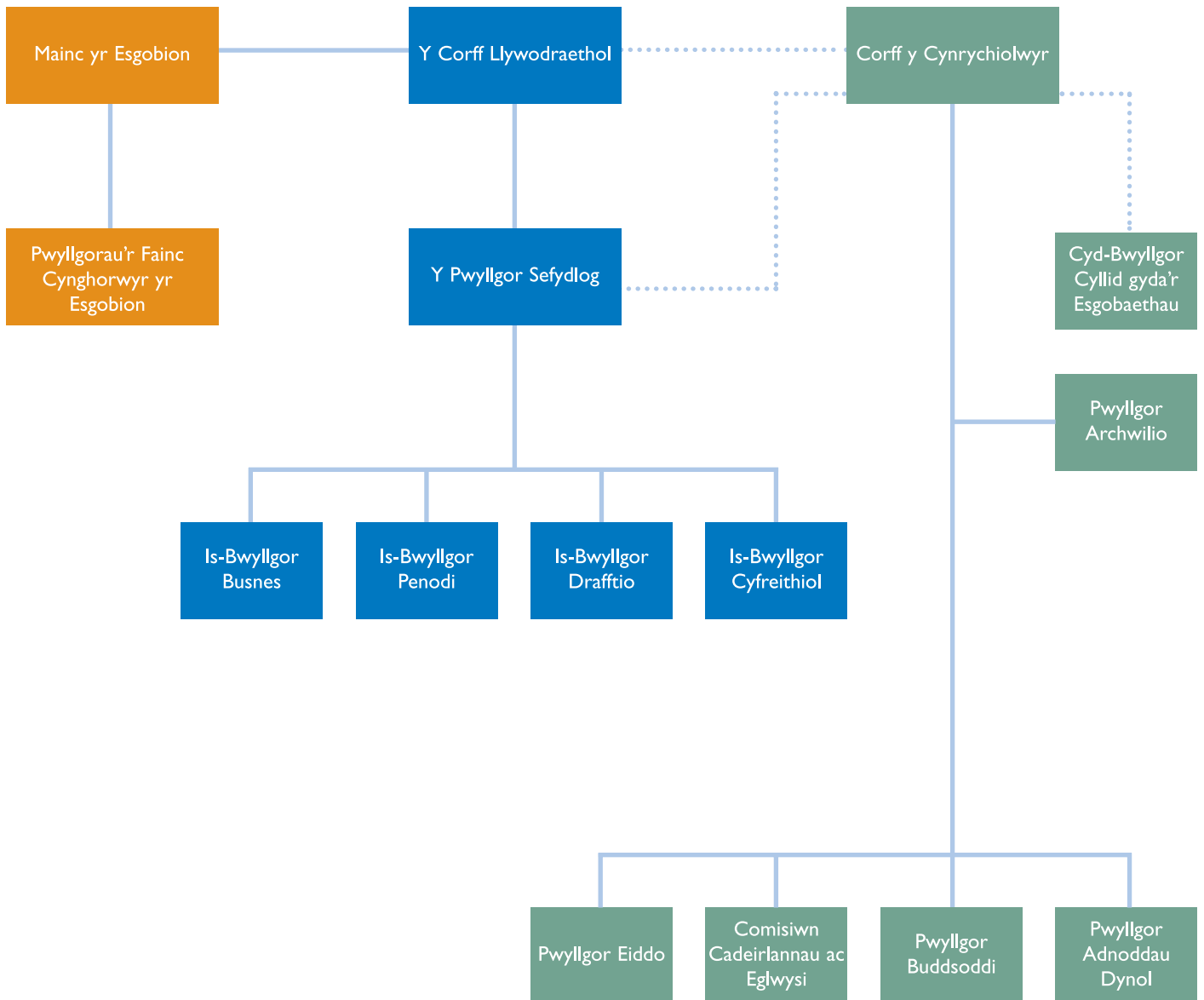
Ar 31 Rhagfyr 2008 (2007 mewn cromfachau), nifer y swyddi yng Nghorff y Cynrychiolwyr oedd:

	Llawn amser	Rhan amser
Corff y Cynrychiolwyr, Corff Llywodraethol a Chofrestrfa'r Archesgob	35 (35)	4 (4)
Cyhoeddiadau	2 (2)	1 (1)
Ysgrifenyddesau Esgobion	4 (4)	3 (4)
Arolygwyr Esgobaethol	6 (6)	0 (0)
Cynghorwyr Esgobion	5 (5)	3 (3)
<b>Cyfanswm</b>	<b>52 (52)</b>	<b>11 (12)</b>

Cysylltir y cynnydd yn lefelau'r cyflogau â'r cynnydd blynyddol yng nghyflogau clerigion, ac felly fe'u codwyd o 4.0% o 1 Ionawr 2009. Parhaodd y staff yn weddol sefydlog yn 2008. Daeth pedair swydd yn wag yn ystod y flwyddyn. Adolygwyd yr angen am y pedair ac yna fe'u hysbysebwyd a'u llenwi. Canlyniad y penderfyniad i beidio â phenodi neb i olynu Esgob Cynorthwyol y Dalaith ar ei ymddeoliad yw'r lleihad yn nifer yr Ysgrifenyddesau rhan-amser Esgobion.

Deil y gofynion ar Swyddfa'r Dalaith i gynyddu, yn enwedig o ganlyniad i ddeddfwriaeth a gofynion eraill megis y Rheoliadau Mewnfudo, Deddf Pensiynau 2008 a lawnsio'r Awdurdod Diogelu Annibynnol a'i Gynllun Gwirio ac Atal. Fodd bynnag, bu'n bosibl i'r staff presennol ddod i ben â'r gofynion ychwanegol hyn, oherwydd yr ystod eang o sgiliau ac arbenigedd sydd ganddynt yn eu gwaith yn rheoli agenda eang Swyddfa'r Dalaith.

# strwythur y dalait



## Datganiad o Gyfrifoldebau Ymddiriedolwyr

Mae'r aelodau'n gyfrifol am baratoi'r Adroddiad Blynyddol a'r datganiadau ariannol yn unol â'r gyfraith berthnasol ac â Safonau Cyfrifo'r Deyrnas Gyfunol (yr Arferion Cyfrifo a Dderbynnir yn Gyffredin yn y Deyrnas Gyfunol).

Mae'r aelodau'n gyfrifol am baratoi am bob blwyddyn ariannol ddatganiadau ariannol sy'n rhoi darlun gwir a theg o sefyllfa materion Corff y Cynrychiolwyr ac o'r adnoddau sy'n dod i mewn a sut y defnyddiwyd hwy yn ystod y cyfnod hwnnw. Wrth baratoi'r datganiadau ariannol hyn gofynnir i'r aelodau:

- ddethol polisiau addas a'u cymhwyso gyda chysondeb;
- gymryd sylw o ddulliau ac egwyddorion y SORP Elusennau;
- gwneud penderfyniadau ac amcangyfrifon sy'n rhesymol ac yn ochelgar;
- datgan a ddilynwyd safonau cyfrifo perthnasol y Deyrnas Gyfunol, ac eithrio unrhyw wahaniaethau a ddatgelir ac a esbonir yn y datganiadau ariannol; a
- pharatoi'r datganiadau ariannol ar sail busnes gweithredol, onid yw'n anaddas cymryd yn ganiataol y bydd yr elusen yn parhau i weithredu.

Mae'r aelodau'n gyfrifol am gadw cofnodion cyfrifo a fydd yn dangos yn rhesymol gywir sefyllfa ariannol Corff y Cynrychiolwyr ac yn eu galluogi i sicrhau bod y datganiadau ariannol yn cydymffurfio â Chyfansoddiad yr Eglwys yng Nghymru. Y maent hefyd yn gyfrifol am warchod asedau Corff y Cynrychiolwyr ac, o ganlyniad, am gymryd camre rhesymol i rwystro ac i ddatgelu twyll neu afreoleidd-dra arall.

Mae'r aelodau'n gyfrifol am gynnal cywirdeb Corff y Cynrychiolwyr a'r wybodaeth ariannol a gynhwysir ar ei wefan. Gall deddfwriaeth y Deyrnas Gyfunol ar baratoi a dosbarthu datganiadau ariannol wahaniaethu oddi wrth ddeddfwriaeth awdurdodau eraill.

Trwy orchymyn Corff y Cynrychiolwyr

J M Shirley  
Ysgrifennydd y Dalaith  
39 Heol y Gadeirlan  
Caerdydd  
CF11 9XF

5 Mehefin 2009

# gwybodaeth gyfeiriol a gweinyddol

## Datganiad o Bolisi Buddsoddi Moesegol

*Mabwysiadwyd y datganiad canlynol o bolisi gan Gorff Llywodraethol yr Eglwys yng Nghymru ym mis Medi 2002.*

Fel Eglwys Gristnogol, credwn fod Duw yn ewyllysio inni reoli ein buddsoddiadau yn ôl meini prawf moesegol. Yn ein holl weithgareddau, yr ydym yn ceisio hyrwyddo'r "sancteiddrwydd" gweithredol a chyfiawn hwnnw sy'n diriaethu cariad Duw ac yn ei amlygu yn y byd.

Ymrwymodd Yr Eglwys yng Nghymru i ddefnyddio buddsoddiadau fel dull moesegol o gyfrannu at gost cenhadu a gweinidogaethu yng Nghymru. Y mae dimensiwn moesegol i'w chyfrifoldeb yn hyn o beth. Ein bwriad yw buddsoddi yn uniongyrchol mewn cwmnïau llwyddiannus sydd wedi ymrwymo i ddatblygu eu busnesau er budd eu cyfranddalwyr, eu cwsmeriaid, eu cymunedau lleol a'u gweithwyr, ac i weithredu:

- dulliau cyfrifol o gyflogi;
- llywodraeth gorfforaethol gydwybodol;
- polisiau sy'n dangos gofal am yr amgylchedd;
- polisiau sy'n sensitif i hawliau dynol unigolion a chymunedau y gweithredir ynddynt.

Mae'r Eglwys yng Nghymru yn benderfynol o ddilyn polisi buddsoddi sy'n amlwg foesegol. I'r perwyl hwn, y mae'n perthyn i EIRIS; fe'i cynrychiolir ar Grŵp Buddsoddwyr yr Eglwys; ac y mae ganddi ei Grŵp Diwinyddiaeth Buddsoddi ei hun. Mae'r rhain oll yn monitro polisi mewn gwahanol ffyrdd ac o wahanol safbwyntiau. Mae aelodaeth o Grŵp Buddsoddwyr yr Eglwys yn ddull hefyd o ddylanwadu mewn modd cyfrifol fel cyfranddalwr. Y sancsiwn eithaf yn erbyn cwmnïau sy'n amlwg yn torri ein polisi moesegol, neu'n gwrthod ymateb yn gadarnhaol i bryderon a fynegwyd, yw dad-fuddsoddi. Y mae'r Eglwys yng Nghymru yn pryderu'n arbennig am fuddsoddi mewn hapchwarae, diodydd alcoholaidd, cynnyrch tybaco, amlhau arfau a phornograffi. Gan ein bod yn cydnabod y cymhlethdod a'r amwysedd moesol sydd ynglŷn â'r meysydd hyn, ymrwymwn i barhau i'w hadolygu hwy a phryderon moesegol eraill posibl.

Polisi'r Eglwys yng Nghymru yw nad ydym fel rheol yn buddsoddi mewn:

- Unrhyw gwmni y mae rhan sylweddol\* o'i weithgaredd busnes yn dibynnu ar elw o gynhyrchu neu hyrwyddo hapchwarae, diodydd alcoholaidd neu gynnyrch tybaco;
- Unrhyw gwmni y mae a wnelo ei fusnes ag amlhau arfau y tu hwnt i feysydd cyfreithlon amddiffyn a chadw'r heddwch yn lleol ac yn rhyngwladol;
- Unrhyw gwmni y mae a wnelo ei fusnes â phornograffi.

\* Dehonglir "sylweddol" mewn perthynas â'r meysydd hyn fel "oddeutu deg y cant".

## Aelodau Corff y Cynrychiolwyr

### Cadeirydd a Dirprwy Gadeirydd

Yr Arglwydd Rowe-Beddoe DL  
(Cadeirydd)

Mr W N H Legge-Bourke (*Bu farw 3 Mawrth 2009*)  
(Dirprwy Gadeirydd)

### Aelodau Swydd

Y Parchediacaf Ddr B C Morgan  
Archesgob Cymru

Ei Anrhydedd Philip Price CF  
Cadeirydd Y Pwyllgor Sefydlog

Mr J J Turner  
Cadeirydd Bwrdd Cyllid Esgobaeth Llanelwy

Mr J E Evison  
Cadeirydd Bwrdd Cyllid Esgobaeth Bangor

Mr M P Jones  
Cadeirydd Bwrdd Cyllid Esgobaeth Tyddewi

Mr P R Marshall OBE  
Cadeirydd Bwrdd Cyllid Esgobaeth Llandaf

Mr R D Blair CBE  
Cadeirydd Bwrdd Cyllid Esgobaeth Mynwy

Mr W N H Legge-Bourke (*Bu farw 3 Mawrth 2009*)  
Cadeirydd Bwrdd Cyllid Esgobaeth Abertawe ac  
Aberhonddu

### Aelodau Etholedig

#### Llanelwy

Yr Hybarch M Squires, Archddiacon Wrecsam  
(*Hyd at 31 Rhagfyr 2008*)

Y Parchedig Ganon R H Griffiths  
(*O 1 Ionawr 2009*)

Mr J C Myers

### Bangor

Yr Hybarch M L Williams, Archddiacon Bangor  
Mr B A Wynne

### Tyddewi

Yr Hybarch A W Evans, Archddiacon Caerfyrddin  
Mr B L V Richards (*Bu farw 8 Mawrth 2008*)  
Mrs A Lister (*O 1 Mai 2008*)

### Llandaf

Yr Hybarch W P Thomas, Archddiacon Llandaf  
(*Ymddeolodd 31 Rhagfyr 2008*)  
Yr Hybarch C B W Smith, Archddiacon Morgannwg  
(*O 1 Ionawr 2009*)  
Mr G I Moses

### Mynwy

Yr Hybarch R G Hackett, Archddiacon Mynwy  
Miss J A Sollis

### Abertawe ac Aberhonddu

Yr Hybarch A J R Thomas, Archddiacon Aberhonddu  
Mr T J P Davenport

### Aelodau Enwebedig

Yr Arglwydd Rowe-Beddoe DL  
Mr R D Chegwin  
Mr J A Roberts  
(Un lle gwag)

### Aelodau Cyfetholedig

Mr J D Hogg OBE  
Mr R P V Rees OBE

## Aelodau Pwyllgorau

(\* heb fod yn aelod o Gorff y Cynrychiolwyr)

### Y Comisiwn Cadeirlannau ac Eglwysi

(Hyd 31 Rhagfyr 2008)

Mr J D Hogg OBE (Cadeirydd)

Y Gwir Barchedig A E Pierce \*

(Ymdeolodd 16 Ionawr 2008)

Esgob Abertawe ac Aberhonddu

Y Gwir Barchedig J W Evans \*

Y Tra Pharchedig R D Fenwick \*

Yr Hybarch A W Evans

Yr Hybarch R G Hackett

Yr Hybarch A J R Thomas

Yr Hybarch E B Thomas \*

Yr Hybarch W P Thomas

Yr Hybarch M L Williams

Y Parchedig Ganon J H Winston \*

Mr A Adams \*

Mr P G Birkhead \*

Mr A Hallum \*

Mr J Knight \*

Mr T Lloyd \*

Mr J Orbach \*

Mr B L V Richards

(Bu farw 8 Mawrth 2008)

Mr R J Silvester \*

Ms C Turgoose \*

Mr G Weaver \*

Dr G L Worsley \*

### Y Comisiwn Cadeirlannau ac Eglwysi

(O 1 Ionawr 2009)

Mr J D Hogg OBE (Cadeirydd)

Y Gwir Barchedig J W Evans \*

Esgob Tyddewi

Mr P G Birkhead \*

Mr J Orbach \*

Mr R J Silvester \*

Dr G L Worsley \*

### Pwyllgor Buddsoddiadau

Mr J A Roberts (Cadeirydd)

Mr W N H Legge-Bourke

(Bu farw 3 Mawrth 2009)

Yr Hybarch A J R Thomas

Mr P B Kelly \*

Mr D Myrddin-Evans \*

(O 1 Gorffennaf 2008)

Mr N V S Paravicini \*

Mr R P V Rees OBE

Mr R D Thomas \*

Yr Arglwydd Rowe-Beddoe DL

(aelod swydd)

### Pwyllgor Eiddo

Mr R D Chegwin (Cadeirydd)

Y Gwir Barchedig J D E Davies \*

(Hyd 16 Mawrth 2009)

Esgob Abertawe ac Aberhonddu

Yr Hybarch A W Evans

Yr Hybarch R G Hackett

Yr Hybarch C B W Smith

(O 1 Ionawr 2009)

Yr Hybarch A J R Thomas

Yr Hybarch E B Thomas \*

Yr Hybarch W P Thomas

(Ymdeolodd 31 Rhagfyr 2008)

Yr Hybarch M L Williams

Mr J E George \*

Mr P M Jones \*

Mr R Davies \*

### Pwyllgor Adnoddau Dynol

Mr J C Myers (Cadeirydd)

Y Gwir Barchedig A E Pierce \*

(Ymdeolodd 16 Ionawr 2008)

Esgob Abertawe ac Aberhonddu

Y Gwir Barchedig D Walker \*

(O 13 Mawrth 2008)

Esgob Mynwy

Yr Hybarch M Squires \*

Y Parchedig Ganon R H Griffiths

(O 16 Mawrth 2009)

Mr T J P Davenport

Mrs V Hodges \*

Miss J A Sollis

Mr B A Wynne

### Pwyllgor Archwilio

Mr R P V Rees OBE (Cadeirydd)

(Hyd 16 Mawrth 2009)

Mr G I Moses (Cadeirydd)

(Cadeirydd o 16 Mawrth 2009)

Mr D W Jenkins \*

Mrs A Lister (O 16 Mawrth 2009)

## Cynghorwyr

### Archwilwyr:

PricewaterhouseCoopers LLP  
One Kingsway  
Caerdydd  
CF10 3PW

### Bancwyr:

Banc Lloyds TSB Ccc  
1 Heol y Frenhines  
Caerdydd  
CF10 2AF

### Cynghorwyr Eiddo:

Cluttons LLP  
Portman House  
2 Portman Street  
Llundain  
W1H 6DU

### Cynghorwyr Buddsoddiadau (Soddyfrannau'r DG):

Credit Suisse Asset Management  
One Cabot Square  
Llundain  
E14 4QJ

### Cynghorwyr Buddsoddiadau (Soddyfrannau Tramor):

Sarasin & Partners LLP  
Juxton House  
100 St Paul's Churchyard  
Llundain  
EC4M 8BU

### Actiwariaid:

Watson Wyatt Limited (*Hyd 5 Rhagfyr 2008*)  
Redcliff Quay  
120 Redcliff Street  
Bryste  
BS1 6HU

### Quantum Advisory (*O 5 Rhagfyr 2008*)

Quantum House  
Pascal Close  
Llaneirwg  
Caerdydd  
CF3 0LW

# Adroddiad yr Archwilwyr Annibynnol i Aelodau Corff Cynrychiolwyr yr Eglwys yng Nghymru

Yr ydym wedi archwilio datganiadau ariannol Corff Cynrychiolwyr Yr Eglwys yng Nghymru am y flwyddyn a ddaeth i ben ar 31 Rhagfyr 2008, sy'n cynnwys y Datganiad o Weithgareddau Ariannol, y Fantolen, y Datganiad Llif Arian a'r nodiadau perthnasol. Paratowyd y datganiadau ariannol hyn yn unol â'r polisiau cyfrifo a osodir allan ynddynt.

## Cyfrifoldebau'r ymddiriedolwyr a'r archwilwyr

Gosodir allan gyfrifoldebau'r ymddiriedolwyr am baratoi'r datganiadau ariannol yn unol â'r gyfraith berthnasol ac â Safonau Cyfrifo'r Deyrnas Gyfunol (yr Arferion Cyfrifo a Dderbynnir yn Gyffredin yn y Deyrnas Gyfunol) ar dudalen 27.

Ein cyfrifoldeb ni yw archwilio'r datganiadau ariannol yn unol â gofynion cyfreithiol a rheoliadol perthnasol ac â Safonau Rhyngwladol Cyfrifo (y DG ac Iwerddon).

Paratowyd yr adroddiad hwn, yn cynnwys ein barn ni, ar gyfer yr aelodau fel corff, ac ar eu cyfer hwy yn unig, heb fod at unrhyw bwrpas arall. Wrth roi ein barn, nid ydym yn derbyn nac yn cymryd unrhyw gyfrifoldeb am unrhyw bwrpas arall, nac ychwaith unrhyw gyfrifoldeb i unrhyw berson arall y dangosir yr adroddiad hwn iddo neu a all gael gafael arno, ac eithrio lle y cytunasom i hynny yn ysgrifenedig ymlaen llaw.

Mae ein hadroddiad i chwi yn barnu a yw'r datganiadau ariannol yn rhoi darlun gwir a theg. Y mae hefyd yn barnu a yw'r wybodaeth a roddir ar dudalennau 1-31 a thudalen 50 yn anghyson â'r datganiadau ariannol, a yw Corff y Cynrychiolwyr heb gadw cofnodion cyfrifo priodol, neu a ydym ni heb dderbyn yr holl wybodaeth ac esboniadau y mae arnom eu hangen ar gyfer gwneud archwiliad.

Yr ydym wedi darllen yr wybodaeth a roddir ar dudalennau 1 i 31 a thudalen 50 ac wedi ystyried y goblygiadau ar gyfer ein hadroddiad pe bai'n ymddangos fod ynddi unrhyw gam-ddatganiadau.

## Sail barn yr archwilwyr

Cynaliasom ein harchwiliad yn unol â Safonau Rhyngwladol Cyfrifo (y DG ac Iwerddon) a gyhoeddwyd gan y Bwrdd Arferion Cyfrifo. Mae archwiliad yn cynnwys archwilio, ar sail prawf, y dystiolaeth berthnasol i'r symiau a'r dadleniadau yn y datganiadau ariannol. Mae hefyd yn cynnwys asesu'r amcangyfrifon a'r penderfyniadau arwyddocaol a wnaed gan yr ymddiriedolwyr wrth baratoi'r datganiadau ariannol, a gwerthuso a yw'r polisiau cyfrifo yn briodol i amgylchiadau Corff y Cynrychiolwyr ac a gymhwyswyd hwy gyda chysondeb a'u datgelu'n ddigonol.

Cynlluniasom a chynaliasom ein harchwiliad gyda golwg ar sicrhau'r holl wybodaeth a'r holl esboniadau a ystyriem ni yn angenrheidiol i roi inni dystiolaeth ddigonol a sicrwydd rhesymol nad oes yn y datganiadau ariannol unrhyw gam-ddatganiad o bwys, trwy dwyll, afreoleidd-dra arall na chamgymeriad. Wrth ffurfio barn, ystyriasom hefyd a oedd y cyflwyniad o'r wybodaeth yn y datganiadau ariannol yn ddigonol at ei gilydd.

# Adroddiad yr Archwilwyr Annibynnol i Aelodau Corff Cynrychiolwyr yr Eglwys yng Nghymru (parhad)

## **Barn**

Yn ein barn ni y mae'r datganiadau ariannol yn rhoi darlun gwir a theg, yn unol â gofynion yr Arferion Cyfrifo a Dderbynnir yn Gyffredin yn y Deyrnas Gyfunol, o sefyllfa ariannol Corff Cynrychiolwyr yr Eglwys yng Nghymru fel yr oedd ar 31 Rhagfyr 2008 ac o'r incwm a dderbyniodd a'r adnoddau a wariodd a'i lif arian yn ystod y flwyddyn a ddaeth i ben y pryd hynny.

## **PricewaterhouseCoopers LLP**

Cyfrifyddion Siartredig ac Archwilwyr Cofrestredig  
Caerdydd, DG

10 Mehefin 2009

# Datganiad o Weithgareddau Ariannol

Am y flwyddyn yn diwedd ar 31 Rhagfyr 2008

Nodiadau	Cronfeydd Cyffredinol 2008	Cronfeydd Neilltuedig 2008	Cronfeydd Cyfyngedig 2008	Cyfanswm Cronfeydd 2008	Cyfanswm Cronfeydd 2007
	£000	£000	£000	£000	£000
<b>Adnoddau Incwm</b>					
<b>Adnoddau Incwm o Gronfeydd Cynhyrchiol</b>					
Incwm gwirfoddol	85	–	14	99	198
Incwm Buddsoddi	2 19,582	218	7	19,807	18,559
<b>Adnoddau Incwm o Weithgareddau Elusennol</b>					
Cynnal y Weinidogaeth	–	3,983	–	3,983	3,347
Eiddo Eglwysig	–	39	–	39	318
Adnoddau Incwm Eraill	294	–	–	294	312
<b>Cyfanswm Adnoddau Incwm</b>	<b>19,961</b>	<b>4,240</b>	<b>21</b>	<b>24,222</b>	<b>22,734</b>
<b>Adnoddau a Wariwyd</b>					
<b>Costau Cynhyrchu Cronfeydd</b>					
Costau Rheoli Buddsoddiadau	3 948	–	–	948	935
<b>Gweithgareddau Elusennol</b>					
Cynnal y Weinidogaeth	4 7,652	5,647	–	13,299	13,302
Cefnogi Esgobaethau a Phlwyfi	5 6,508	329	–	6,837	6,506
Eiddo Eglwysig Arall	6 229	297	–	526	624
Cefnogaeth Ariannol Arall	7 602	56	16	674	410
Cyfathrebu	8 223	–	–	223	205
Costau Llywodraethu	9 710	–	–	710	607
<b>Cyfanswm yr Adnoddau a Wariwyd</b>	<b>16,872</b>	<b>6,329</b>	<b>16</b>	<b>23,217</b>	<b>22,589</b>
<b>Incwm (gwariant) clir cyn trosglwyddiadau</b>	<b>3,089</b>	<b>(2,089)</b>	<b>5</b>	<b>1,005</b>	<b>145</b>
<b>Cyfanswm Trosglwyddiadau Rhwng Cronfeydd</b>					
Grantiau	(1)	1	–	–	–
Cronfa Eglwysig Diangen	(293)	293	–	–	–
Hyfforddi Ymgeiswyr	125	(125)	–	–	–
Cronfa Tai Ymddeol Clerigion	(300)	300	–	–	–
<b>Cyfanswm Trosglwyddiadau</b>	<b>(469)</b>	<b>469</b>	<b>–</b>	<b>–</b>	<b>–</b>
<b>Adnoddau incwm (gwariant) clir cyn Enillion a Cholledion ar Ddaliadau</b>					
<b>Enillion a Cholledion ar Ddaliadau</b>	<b>2,620</b>	<b>(1,620)</b>	<b>5</b>	<b>1,005</b>	<b>145</b>
(Colledion) / Enillion ar Asedau Buddsoddi	(123,381)	(25,553)	(143)	(149,077)	21,781
Llai: Dyraniad at Ddarparu Pensiwn Clerigion	21 32,326	–	–	32,326	(3,496)
Ychwanegu: Trosglwyddo o'r Gronfa Cyfartalu Pensiwn	21 –	(15,781)	–	(15,781)	338
Elw Actiwaraid ar y Cynllun Pensiwn Staff	11 961	–	–	961	303
<b>Symudiad Clir yn y Cronfeydd</b>	<b>(87,474)</b>	<b>(42,954)</b>	<b>(138)</b>	<b>(130,566)</b>	<b>19,071</b>
<b>Cysoni Cronfeydd</b>					
Cyfanswm y Cronfeydd a ddygwyd ymlaen	323,838	269,496	499	593,833	574,762
<b>Cyfanswm y Cronfeydd a ddygwyd ymlaen</b>	<b>236,364</b>	<b>226,542</b>	<b>361</b>	<b>463,267</b>	<b>593,833</b>

Mae'r Datganiad o Weithgareddau Ariannol yn cynnwys y datganiad o gyfanswm yr enillion a'r colledion, yn ôl gofynion FRS3. Mae'r holl weithgareddau yn parhau.

# Mantolen

Fel ar 31 Rhagfyr 2008

	Nodiadau	31 Rhagfyr 2008		31 Rhagfyr 2007	
		£000	£000	£000	£000
<b>Asedau Sefydlog</b>					
Eiddo anfuuddsoddadwy	12	220,502		245,113	
Asedau diriaethol eraill	13	128		160	
			220,630		245,273
<b>Buddsoddiadau</b>					
Buddsoddi mewn Eiddo	14	24,865		33,939	
Unedau Ymddiriedolaethau Eiddo	15	19,527		23,265	
Gwarannau'r Gyfnewidfa Stoc	16	299,960		393,802	
Adneuon a benthyciadau'r Farchnad Aan	17	13,102		29,081	
			357,454		480,087
<b>Asedau Cyfredol</b>					
Dyledwyr	18	3,252		4,920	
Arian yn y banc ac mewn llaw		105		221	
		3,357		5,141	
<b>Ymrwymadau cyfredol</b>					
Credydwyr i'w talu o fewn blwyddyn	19	(3,152)		(6,120)	
<b>Asedau / (Ymrwymadau) Cyfredol Clir</b>					
(979)				205	
<b>Cyfanswm Asedau Llai Ymrwymadau Cyfredol</b>					
724,381				578,289	
<b>Ymrwymadau Hir-dymor</b>					
Darparu Pensiwn Clerigion	21		(112,390)		(126,860)
<b>Asedau clir cyn Atebolrwydd am Bensiwn Clerigion</b>					
Atebolrwydd Diffniedig am Bensiwn Staff	11		465,899		597,521
			(2,632)		(3,688)
<b>Asedau Clir ar ôl Atebolrwydd am Bensiwn Staff</b>					
			463,267		593,833
<b>Cyfalaf a Chronfeydd Cadw</b>					
Cronfeydd Cyffredinol		238,996		327,526	
Cronfeydd Cadw Pensiynau		(2,632)		(3,688)	
			236,364		323,838
Cronfeydd Neilltuedig	22		226,542		269,496
Cronfeydd Cyfyngedig	23		361		499
<b>Cyfanswm Cronfeydd</b>					
			463,267		593,833

Cymeradwywyd y datganiadau ariannol ar dudalennau 34 i 49 gan Gorff y Cynrychiolwyr ar 5 Mehefin 2009.

Yr Arglwydd Rowe-Beddoe, Cadeirydd

# Datganiad Llif Arian

Am y flwyddyn a ddaeth i ben ar 31 Rhagfyr 2008

	31 Rhagfyr 2008	31 Rhagfyr 2007
	£000	£000
<b>Llif arian clir o weithgaredd parhaus</b>		
Symudiad clir yn y Cronfeydd Cyffredinol	(87,474)	11,496
Enillion (colledion) clir ar fuddsoddiadau:		
Gwarannau'r gyfnewidfa stoc	105,882	(16,584)
Buddsoddi mewn eiddo	17,833	5,226
Rhenti tir rhydd-ddaliadau	(14)	(32)
Asedau diriaethol sefydlog eraill	9	(8)
Eiddo anfuuddsoddadwy	(329)	(1,178)
Cynllun Budd-dal Ymddeol Staff	(961)	(303)
Cynnydd yn y Cronfeydd Cyfyngedig	5	19
Lleihad yn y Cronfeydd Neilltuedig	(17,235)	(1,556)
(Cynnydd)/Lleihad yn y Ddarpariaeth Pensiwn Clerigion	(14,470)	5,490
Dibrisiad	55	59
Cynllun Budd-dal Ymddeol Staff	(95)	(55)
Lleihad / (cynnydd) mewn dyledwyr	1,668	(2,981)
(Lleihad) / cynnydd mewn credydwyr	(2,968)	2,978
<b>Llif arian i mewn (allan) o weithgaredd parhaus</b>	<b>1,906</b>	<b>2,571</b>
<b>Datganiad Llif Arian</b>		
Llif arian clir o weithgaredd parhaus	1,906	2,571
<b>Gwariant a buddsoddiadau cyfalaf</b>		
Prynu eiddo anfuuddsoddadwy	(54)	(339)
Gwerthu eiddo anfuuddsoddadwy	143	393
Prynu asedau diriaethol sefydlog eraill	(65)	(93)
Gwerthu asedau diriaethol sefydlog eraill	33	16
Prynu unedau ymddiriedolaethau eiddo	(5,021)	-
Gwerthu unedau ymddiriedolaethau eiddo	-	1,532
Gwerthu eiddo y buddsoddwyd ynddo	-	4,798
Prynu gwarannau'r gyfnewidfa stoc	(230,415)	(143,863)
Gwerthu gwarannau'r gyfnewidfa stoc	216,936	143,213
Gwerthu clastiroedd	428	169
Gwerthu rhenti tir rhydd-ddaliadau	14	32
Cynnydd mewn benthyciadau i esgobaethau	(616)	(580)
Lleihad mewn benthyciadau i glerigion at brynu car	10	31
	<b>(18,607)</b>	<b>5,309</b>
<b>Rheoli adnoddau rhydd</b>		
Cynnydd / (Lleihad) mewn adneuoedd ar y farchnad arian	16,585	(8,217)
Lleihad mewn arian	(116)	(337)
<b>Dadansoddi arian</b>		
Mewn llaw ar 1 Ionawr 2008	221	558
Llif arian i mewn (allan)	(116)	(337)
Mewn llaw ar 31 Rhagfyr 2008	<b>105</b>	<b>221</b>

# Nodiadau ar y Cyfrifon

## I. Polisiau Cyfrifo

Deil Corff y Cynrychiolwyr yr holl eiddo a'r buddsoddiadau sydd yn ei feddiant mewn ymddiriedolaeth at ddefnydd Archesgob, Esgobion, Clerigion a Lleygion yr Eglwys yng Nghymru.

Mae Corff y Cynrychiolwyr ar hyn o bryd yn elusen eithriadig o dan Ddeddf Elusennau 1993. Paratowyd y datganiadau ariannol yn unol â'r Datganiad o Arferion Argymelledig 2005 (SORP 2005), a'r safonau cyfrifo a osodir yn y Deyrnas Gyfunol.

Gosodir allan isod y prif bolisiau cyfrifo, ac fe'u cymhwyswyd gyda chysondeb..

### (a) Sail y Cyfrifo

Paratowyd y datganiadau ariannol yn unol â'r confensiwn cost hanesyddol, yn cynnwys y newidiadau a achosir gan yr ail-brisio blynyddol ar werth gwarannau'r gyfnewidfa stoc, buddsoddiadau mewn eiddo, ymddiriedolaethau unedau eiddo ac eiddo anfuuddsoddadwy.

### (b) Adnoddau Incwm

Mae'r incwm rhent a'r llogau ar fenthyciadau ac adneuon byr-dymor wedi eu cronni; credydwyd y llogau a'r buddrannau ar warannau'r gyfnewidfa stoc ar y dydd y derbyniwyd hwy.

### (c) Adnoddau a Wariwyd

Cydnabyddir gwariant pan fo ymrwymiad. Costau rheoli buddsoddiadau yw costau cynhyrchu'r cronfeydd.

### (ch) Buddsoddiadau

#### Buddsoddi mewn Eiddo

Prisir buddsoddiadau mewn eiddo yn unigol ar ar werth y farchnad agored yn unol â Datganiad Arferion Priso Eiddo a Nodiadau Cyfarwyddyd Sefydliad Brenhinol y Syrfewyr Siartredig.

#### Ymddiriedolaethau Unedau Eiddo

Datgenir ymddiriedolaethau unedau eiddo ar werth y farchnad ar sail prisiau canol y farchnad ar 31 Rhagfyr 2008.

#### Gwarannau'r Gyfnewidfa Stoc

Datgenir Gwarannau'r Gyfnewidfa Stoc ar werth y farchnad, yn seiliedig ar brisiau canol y farchnad ar 31 Rhagfyr 2008. Newidir gwarannau mewn arian tramor i bunnoedd sterling yn ôl y raddfa gyfnewid ar ddyddiad y fantolen. Cofnodir buddsoddiadau a werthwyd ar bris y farchnad ar ddiwrnod y gwerthiant. O ganlyniad, y mae'r Datganiad o Weithgaredd Ariannol yn trin pob symudiad fel newid yng ngwerth y portffolio eiddo.

### (d) Eiddo Anfuuddsoddadwy

Er mwyn cydymffurfio'n llawn â SORP 2005 ac â Safon Adroddiadau Cyllid 15, 'Asedau Diriaethol Sefydlog', y mae Corff y Cynrychiolwyr yn cynnwys yn y Fantolen bersondai, eglwysi nas rhestrwyd, cyn-eglwysi a neuaddau eglwys.

Prisiwyd y dosbarthiadau hyn o asedau gan ein Hadran Eiddo ni dan reolaeth Alex Glanville, FRICS.

Gwnaed y prisiau fel ar 31 Rhagfyr 2008.

Nodir isod sail prisiad pob dosbarth o asedau:

#### Persondai, Tai Esgobion ac Eiddo Taleithiol Amrywiol

Datgenir persondai, tai esgobion ac eiddo taleithiol amrywiol ar bwynt canol y prisiad band Treth Cyngor (fel ym mis Ebrill 2005), wedi ei addasu yn ôl chwyddiant prisiau tai (Mynegai Prisiau Tai Nationwide) hyd at 31 Rhagfyr 2008.

#### Swyddfeydd Gweinyddol

Prisir y swyddfa yn 39 Heol y Gadeirlan ar werth y farchnad agored ar sail prisiad proffesiynol.

#### Eglwysi nas rhestrwyd, cyn-Eglwysi a Neuaddau Eglwys

Datgenir eglwysi nas rhestrwyd, cyn-eglwysi a neuaddau eglwys ar yr enillion clir a geid o'u gwerthu gan ddefnyddio tystiolaeth am werthiant y math hwn o eiddo dros y pum mlynedd ddiwethaf.

#### Clastiroedd

Prisir clastiroedd ar werth tir amaethyddol ar gyfartaledd yng Nghymru, yn ôl Arolwg Sefydliad Brenhinol y Syrfewyr Siartredig o'r Farchnad Tiroedd Cefn Gwlad.

### (dd) Dibrisiad Asedau Diriaethol Eraill

Amcangyfrifir y dibrisiad ar sail y gost, fel bod asedau yn gostwng yn eu gwerth mewn rhandaliadau cyfartal dros gyfnod tebygol eu defnyddioldeb, yn ôl y graddfeydd a ganlyn:

Cerbydau modur 20% y flwyddyn

Offer Swyddfa 33<sup>1</sup>/<sub>3</sub> % y flwyddyn

Dangosir eiddo buddsoddadwy ac anfuuddsoddadwy ar werth y farchnad heb ei ddibrisio. Ym marn Corff y Cynrychiolwyr, golyga gweddill cyfnod defnyddioldeb economaidd yr eiddo hwn, a'r gwerth sy'n weddill iddo, fod unrhyw ddibrisiad yn amherthnasol.

# Nodiadau ar y Cyfrifon

## I Polisiau Cyfrifo parhad

### (e) Asedau Treftadaeth

Myn Safon Adroddiadau Cyllid 15, 'Asedau Diriaethol Sefydlog', y dylid cyfrif pob ased ddiriaethol sefydlog yn gyfalaf yn y Fantolen. Fodd bynnag, y mae SORP 2005 yn datgan nad oes raid i elusennau gyfrif yn gyfalaf asedau treftadaeth a gafwyd mewn cyfnodau cyfrifo yn y gorffennol ac na chyfrifwyd yn gyfalaf ac y byddai'n anodd neu'n gostus i'w prisio neu ganfod eu gwerth.

Y mae Corff y Cynrychiolwyr o'r farn na ellir prisio Cadeirlannau nac Eglwysi rhestredig na Mynwentydd, y trosglwyddwyd llawer ohonynt iddo dan Ddeddfau Eglwys Cymru 1914-1945 neu a gymynroddwyd iddo ers 31 Mawrth 1920, ac felly ni osodwyd pris arnynt yn y datganiadau ariannol.

Cadarnha bas data Corff y Cynrychiolwyr y delid y nifer o ganlyn o asedau treftadaeth ar 31 Rhagfyr 2008:

Disgrifiad o'r Eiddo	Nifer
Cadeirlannau	6
Eglwysi rhestredig	989
Mynwentydd	1,217

### (f) Cyfnewid Arian Tramor

Newidir arian tramor i bunnoedd sterling yn ôl y raddfa gyfnewid ar ddyddiad y fantolen, ac eithrio yn achos gwarannau a brynwyd ac a werthwyd a thaliadau a wnaed yn ystod y cyfnod: newidiwyd y rheini yn ôl y raddfa gyfnewid ar y pryd.

### (ff) Cronfeydd Neilltuedig a Chyfyngedig

Cronfeydd Neilltuedig yw'r arian o'r Cronfeydd Cyffredinol sydd ar gael i Gorff y Cynrychiolwyr at yr amcan penodol a benodwyd pan sefydlwyd hwy.

Cronfeydd Cyfyngedig yw'r rhai a ddelir at amcanion cyfyngedig penodol.

### (g) Pensiynau Clerigion a Gweddwon Clerigion

Mae Corff y Cynrychiolwyr yn gweithredu cynllun pensiwn sy'n darparu budd-daliadau penodol yn seiliedig ar flynyddoedd gwasanaeth. Amcangyfrifir sail y dyraniad i'r Ddarpariaeth Pensiwn Clerigion bob tair blynedd gan actiwariaid cymwys, a dangosir hynny fel taliad yn y Datganiad o Weithgareddau Ariannol. Golyga hyn fod cost y pensiwn yn cael ei estyn dros gyfnod gwasanaeth tebygol y clerigion fel bod y taliad yn ganran sylweddol gyson o'r gyflogres bensiynadwy debygol yn awr ac yn y dyfodol.

Yn dilyn cyflwyno FRS 17, ceir prisiad actiwaraidd blynyddol. Trosglwyddir unrhyw weddill yn yr atebolrwydd actiwaraidd i Gronfa Neilltuedig a thynnir unrhyw ddiffyg allan o'r un Gronfa, fel bod y balans yn y Ddarpariaeth at Bensiwn Clerigion ar ddyddiad y Fantolen wedi ei seilio ar yr wybodaeth actiwaraidd ddiweddaraf. Ceir manylion pellach yn nodyn 21.

### (ng) Cynllun Budd-dal Ymddeol Staff

Gweithredir cynllun pensiwn penodol ar wahân ar gyfer staff Corff y Cynrychiolwyr. Rhoddir y cyfraniadau at y cynllun ar gyfrif y Datganiad o Weithgareddau Ariannol ar sail sy'n golygu fod y costau'n cael eu hestyn dros gyfnod gwasanaeth y gweithwyr.

Rhoddir cyfrif o'r cynllun o dan FRS 17, ac yn y cyfrifon fe ddangosir yr amcangyfrif tybiedig o'r gweddill neu'r diffyg blynyddol yng nghyllid y Cynllun fel cronfa ar wahân o dan y pennawd 'Cronfa Bensiwn Wrth Gefn', a dynnir allan o'r Cronfeydd Cyffredinol yn y Fantolen.

Rhoddir manylion am y Cynllun Budd-dal Ymddeol Staff yn nodyn 11 ar y Datganiadau Ariannol.

## 2 Incwm o Fuddsoddi

	Cronfeydd Cyffredinol 2008 £000	Cronfeydd Neilltuedig 2008 £000	Cronfeydd Cyfyngedig 2008 £000	Cyfanswm Cronfeydd 2008 £000	Cyfanswm Cronfeydd 2007 £000
Incwm gros o eiddo	3,493	–	–	3,493	3,729
Incwm o warannau'r gyfnewidfa stoc:					
DG – Rhestredig	13,150	218	7	13,375	13,332
Tramor – Rhestredig	2,282	–	–	2,282	647
Llog ar adneuo a benthyciadau'r farchnad arian	657	–	–	657	851
	19,582	218	7	19,807	18,559

### 3 Costau Rheoli Buddsoddiadau

	Cronfeydd Cyffredinol 2008 £000	Cronfeydd Neilltuedig 2008 £000	Cronfeydd Cyfyngedig 2008 £000	Cyfanswm Cronfeydd 2008 £000	Cyfanswm Cronfeydd 2007 £000
Cynghorwyr y Gyfnewidfa Stoc	638	–	–	638	577
Cynghorwyr Buddsoddi mewn Eiddo	113	–	–	113	155
Ymddiriedolaethau Unedau Eiddo	25	–	–	25	26
Eiddo Amrywiol	70	–	–	70	81
Costau Cynnal	102	–	–	102	96
	948	–	–	948	935

### 4 Cynnal y Weinidogaeth

	Cronfeydd Cyffredinol 2008 £000	Cronfeydd Neilltuedig 2008 £000	Cronfeydd Cyfyngedig 2008 £000	Cyfanswm Cronfeydd 2008 £000	Cyfanswm Cronfeydd 2007 £000
<b>Esgobion</b>	864	–	–	864	770
<b>Clerigion Esgobaethol a Phlwyfol</b>					
Cyfraniad at Gynnal Gweinidogaeth yr Esgobaethau (nodyn 20)	654	–	–	654	1,288
Cyfraniad at Dreth Cyngor Clerigion	60	–	–	60	120
Amrywiol Fudd-daliadau i Glerigion	2	–	–	2	2
<b>Pensiynau Clerigion</b>					
Darparu Pensiynau Clerigion – cyfraniadau am wasanaeth yn y gorffennol (nodyn 21)	4,986	–	–	4,986	4,957
<b>Hyfforddi Clerigion</b>					
Hyfforddi Ymgeiswyr	–	545	–	545	463
Hyfforddi Ôl-ordeinio	–	–	–	–	18
<b>Eiddo Clerigion</b>					
Costau Arolygwyr Esgobaethol	351	–	–	351	318
Tai Esgobion	88	–	–	88	57
Gwella Persondai'r Esgobaethau	–	5,102	–	5,102	4,736
Costau Cynnal	647	–	–	647	573
	7,652	5,647	–	13,299	13,302

### 5 Cynnal Esgobaethau a Phlwyfi

	Cronfeydd Cyffredinol 2008 £000	Cronfeydd Neilltuedig 2008 £000	Cronfeydd Cyfyngedig 2008 £000	Cyfanswm Cronfeydd 2008 £000	Cyfanswm Cronfeydd 2007 £000
Grant Bloc i'r Esgobaethau	5,870	–	–	5,870	5,699
Atgyweirio ac Ehangu Eglwysi	–	149	–	149	145
Cymorth Argyfwng	–	180	–	180	46
Costau Cynnal	638	–	–	638	616
	6,508	329	–	6,837	6,506

### 6 Eiddo Eglwysig Arall

	Cronfeydd Cyffredinol 2008 £000	Cronfeydd Neilltuedig 2008 £000	Cronfeydd Cyfyngedig 2008 £000	Cyfanswm Cronfeydd 2008 £000	Cyfanswm Cronfeydd 2007 £000
Eglwysi Diangen	–	297	–	297	429
Yswirio Amrywiol Eiddo	14	–	–	14	14
Costau Cynnal	215	–	–	215	181
	229	297	–	526	624

# Nodiadau ar y Cyfrifon

## 7 Cefnogaeth Ariannol Arall

	Cronfeydd Cyffredinol 2008 £000	Cronfeydd Neilltuedig 2008 £000	Cronfeydd Cyfyngedig 2008 £000	Cyfanswm Cronfeydd 2008 £000	Cyfanswm Cronfeydd 2007 £000
<b>Cyrff yr Eglwys yng Nghymru:</b>					
Pwyllgorau Ymgynghorol yr Esgobaethau a'r Comisiwn Eglwysi a Chadeirlannau	68	–	–	<b>68</b>	68
Costau Tribiwnlys Disgyblaethol	9	–	–	<b>9</b>	14
<b>Cyrff Anglicanaidd ac Eciwmenaidd:</b>					
CTBI a Cytûn	44	–	–	<b>44</b>	44
Y Cyngor Anglicanaidd Ymgynghorol	37	–	–	<b>37</b>	35
Comisiwn yr Eglwysi Cyfamodol	14	–	–	<b>14</b>	13
Y Genhadaeth i Forwyr	31	–	–	<b>31</b>	27
Cyngor Eglwysi'r Byd	4	–	–	<b>4</b>	5
Grantiau Amrywiol	53	56	16	<b>125</b>	101
<b>Cefnogaeth Arall</b>					
Coleg Mihangel Sant	159	–	–	<b>159</b>	–
Peirianwaith Eglwysi Diangen	30	–	–	<b>30</b>	–
Cwrs Darllenwyr Lleyg	67	–	–	<b>67</b>	24
Coleg Mihangel Sant – cyfraniadau pensiwn	33	–	–	<b>33</b>	30
Costau cynnal	53	–	–	<b>53</b>	49
	<b>602</b>	<b>56</b>	<b>16</b>	<b>674</b>	<b>410</b>

## 8 Cyfathrebu

	Cronfeydd Cyffredinol 2008 £000	Cronfeydd Neilltuedig 2008 £000	Cronfeydd Cyfyngedig 2008 £000	Cyfanswm Cronfeydd 2008 £000	Cyfanswm Cronfeydd 2007 £000
Cyhoeddiadau'r Eglwys yng Nghymru	63	–	–	<b>63</b>	70
Costau Cynnal	160	–	–	<b>160</b>	135
	<b>223</b>	<b>–</b>	<b>–</b>	<b>223</b>	<b>205</b>

## 9 Costau Cynnal

	Costau Rheoli Buddsoddi £000	Cynnal y Weinidogaeth £000	Cefnogi Esgobaethau a Phlwyfi £000	Eiddo Eglwysig Arall £000	Cefnogaeth Ariannol Arall £000	Cyfathrebu £000	Llywodraethu £000	Cyfanswm 2008 £000	Cyfanswm 2007 £000
Ysgrifenyddiaeth	–	16	19	8	27	9	250	<b>329</b>	298
Adnoddau Dynol a Gwasanaethau Swyddfa	9	94	150	19	5	14	72	<b>363</b>	382
Cyllid	80	164	73	15	16	1	169	<b>518</b>	465
Eiddo	–	67	99	123	–	–	35	<b>324</b>	270
Cyfraith	6	58	84	34	1	–	63	<b>246</b>	209
Technoleg Gwybodaeth	7	96	112	16	4	12	47	<b>294</b>	293
Cyngorwyr Esgobion	–	152	101	–	–	124	74	<b>451</b>	340
	<b>102</b>	<b>647</b>	<b>638</b>	<b>215</b>	<b>53</b>	<b>160</b>	<b>710</b>	<b>2,525</b>	<b>2,257</b>

Mae'r costau llywodraethu yn cynnwys ffioedd archwilio o £41,000 (2007: £41,500) am archwilio Corff y Cynrychiolwyr, a £5,000 (2007: £5,400) am archwilio Cynllun Budd-dal Ymdddol y Staff.

### Sail y Dyraniad

Dyrannwyd y costau cynnal ar sail amcangyfrif o'r amser a dreulia'r staff ar bob un o'r gweithgareddau elusennol.

## 10 Nifer y Staff a'u Cyflogau

	2008 £000	2007 £000
<b>Costau Staff</b>		
Cyflogau	1,700	1,632
Costau Nawdd Cymdeithasol	136	120
Costau Pensiwn	287	272
	<b>2,123</b>	<b>2,024</b>

Nifer y gweithwyr yn derbyn cyflogau oddi mewn i'r graddfeydd a ganlyn oedd:

	2008 Nifer	2007 Nifer
£0 i £10,000	3 (*3)	4 (*4)
£10,001 i £20,000	21 (*6)	26 (*4)
£20,001 i £30,000	15	12
£30,001 i £40,000	15	15
£40,001 i £50,000	1	3
£50,001 i £60,000	4	3
£60,001 i £70,000	1	–
£70,001 i £80,000	–	1
£80,001 i £90,000	1	–
	<b>61</b>	<b>64</b>

\* Staff rhan-amser

Roedd chwe gweithiwr a oedd yn ennill dros £50,000 y flwyddyn yn aelodau o'r Cynllun Budd-dal Ymdddeol Staff.

## 11 Pensiwn Staff

Mae Corff Cynrychiolwyr yr Eglwys yng Nghymru yn gweithredu cynllun budd-dal diffiniedig sy'n darparu budd-dal wedi ei seilio ar hyd eu gwasanaeth a'u cyflog pensiynadwy terfynol i'r staff y mae'n eu cyflogi yn uniongyrchol. Delir asedau'r Cynllun ar wahân i asedau Corff y Cynrychiolwyr, ac fe'u buddsoddir gyda Swyddfa Ecclesiastical Insurance Ccc yn y Gronfa Incwm Uwch Allchurches.

Asesir cost y pensiwn yn unol â chyngor actiwari cymwysedig annibynnol gan ddefnyddio'r dull rhagolwg unedau. Cyfanswm cost Cynllun Pensiwn Corff y Cynrychiolwyr am 2008 oedd £287,000 (2007: £272,000).

Ar ddyddiad y prisiad tair blyneddol diwethaf ar 31 Mawrth 2006, gwerth asedau'r Cynllun ar y farchnad oedd £2,494 miliwn. Ar sail y rhagdybiaethau hir-dymor a ddefnyddiwyd gan yr actiwari, lefel cyllido'r Cynllun ar 31 Mawrth 2006 oedd 35%, a oedd yn gyfwerth â diffyg o £4.643 miliwn. Graddfeydd cyfraniadau Corff y Cynrychiolwyr a'r gweithwyr yn ystod 2008 oedd 37.3% a 6%.

Seiliwyd y prisiad a ddefnyddiwyd ar gyfer FRS 17 ar brisiad diweddaraf yr actiwari ar 31 Mawrth 2006, ac fe'i diweddarwyd gan Barnett Waddingham i asesu atebolrwydd y Cynllun ar 31 Rhagfyr 2008. Nid yw atebolrwydd FRS 17 yn cynnwys unrhyw lwfans budd-daliadau dewisol.

Yr oedd y prif ragdybiaethau a ddefnyddiwyd gan yr actiwari i amcangyfrif atebolrwydd y Cynllun o dan FRS 17 fel a ganlyn:

	31/12/08	31/12/07
Cyfradd codiad cyflog	4.25%	4.75%
Cyfradd codiad mewn tâl pensiwn – rhai'n ymuno cyn 1998	5.00%	5.00%
Cyfradd codiad mewn tâl pensiwn – rhai'n ymuno ar ôl 1998	2.75%	3.25%
Cyfradd disgownt	6.50%	5.75%
Rhagolwg chwyddiant (Mynegai Prisiau Adwerthu)	2.75%	3.25%

# Nodiadau ar y Cyfrifon

## 11 Pensiwn Staff parhad

**Rhagdybio Marwoldeb** – Tablau cyfres PCxA00 yn dangos y rhagolwg hir o ran oed ar sail isafswm gwelliant o 1.5% y flwyddyn i wrywod yn seiliedig ar flwyddyn geni pob aelod.

	31/12/08 Sail	31/12/07 Sail
<b>Disgwyliad einioes o 60 mlwydd oed</b>		
Gwryw yn awr yn 50 oed	31.2 blwyddyn	31.2 blwyddyn
Gwryw yn awr yn 60 oed	29.5 blwyddyn	29.5 blwyddyn
Benyw yn awr yn 50 oed	31.5 blwyddyn	31.5 blwyddyn
Benyw yn awr yn 60 oed	30.9 blwyddyn	30.9 blwyddyn

	31/12/08 £000	31/12/07 £000
Yr oedd yr asedau yn y cynllun a chyfradd yr elw a ddisgwyliid fel a ganlyn:		
Gwerth ar 31 Rhagfyr	3,389	3,227
Cyfradd elw hir-dymor a ddisgwyliid ar 31 Rhagfyr	6%	6.5%

Buddsoddir y mwyafrif llethol o'r asedau yng Nghronfa Incwm Uwch All Churches Ecclesiastical Life Cyfyngedig a'r budd-daliadau gohiriedig gydag Ecclesiastical Life Cyfyngedig. Rhagdybiwyd y cyfanswm elw a ddisgwyliir trwy gyfeirio at ddyraniad yr asedau a ddelir a chyfradd yr elw hir-dymor a ddisgwyliir ar y dosbarthiadau asedau hynny ar ddiwedd y flwyddyn.

Nid yw'r asedau'n cynnwys unrhyw fuddsoddiadau yng Nghorff y Cynrychiolwyr.

Y gwir ddatganiad ar asedau'r Cynllun, yn glir o dreuliau, dros y cyfnod hyd at 31 Rhagfyr 2008 oedd colled o £396,000.

	31/12/08 £000	31/12/07 £000
<b>Symiau a Gydabyddir yn y Fantolen</b>		
Asedau	3,389	3,227
Atebolrwydd	(6,021)	(6,915)
Diffyg	(2,632)	(3,688)

## Dadansoddiad o'r swm a roddwyd ar gyfrif y Datganiad o Weithgaredd Ariannol

Cost cyfredol y gwasanaeth	(277)	(261)
Cost y gwasanaeth yn y gorffennol	-	-
Cost llogau	(416)	(352)
Elw a ddisgwyliir ar asedau	228	176
Cyfanswm	(465)	(437)
Enillion actiwaraid	961	303

## Cysoni'r asedau a'r ymrwymiad budd-daliadau a ddiffiniwyd

Gwerth teg yr asedau ar 1 Ionawr	3,227	2,785
Elw a ddisgwyliir ar yr asedau	228	176
Cyfraniadau'r cyflogwr	560	492
Cyfraniadau cyfranwyr i'r Cynllun	88	80
Trosglwyddo i mewn llai budd-daliadau a dalwyd	(90)	(277)
Colled actiwaraid ar yr asedau	(624)	(29)
Gwerth teg yr asedau ar 31 Rhagfyr	3,389	3,227

## 11 Pensiwn Staff parhad

	31/12/08 £000	31/12/07 £000
<b>Symiau a Gydnabyddir yn y Fantolen</b>		
Ymrwymiad budd-daliadau a ddiffiniwyd ar 1 Ionawr	6,915	6,831
Cost gyfredol y gwasanaeth	277	261
Cyfraniadau cyfranwyr i'r Cynllun	88	80
Cost y gwasanaeth yn y gorfennol	—	—
Cost llogau	416	352
Trosglwyddo i mewn llai budd-daliadau a dalwyd	(90)	(277)
Colled actiwaraid	<u>(1,585)</u>	<u>(332)</u>
Ymrwymiad budd-daliadau a ddiffiniwyd ar 31 Rhagfyr	<u>6,021</u>	<u>6,915</u>

	2008 £000	2007 £000	2006 £000	2005 £000	2004 £000
<b>Hanes y symiau yn y blynyddoedd a fu:</b>					
Asedau	3,389	3,227	2,785	2,294	2,811
Atebolrwydd	(6,021)	(6,915)	(6,831)	(6,782)	(6,342)
Diffyg	(2,632)	(3,688)	(4,046)	(4,488)	(3,531)
Elw gwir llai elw a ddisgwyliid ar yr asedau	(624)	(28)	96	(18)	(83)
	<b>18% o'r</b>	<b>1% o'r</b>	<b>3% o'r</b>	<b>1% o'r</b>	<b>3% o'r</b>
	asedau	asedau	asedau	asedau	asedau
Enillion (colledion) a brofwyd ar yr atebolrwydd:	(34)	(68)	(63)	(39)	—
	<b>1% o'r</b>	<b>1% o'r</b>	<b>3% o'r</b>	<b>1% o'r</b>	<b>&lt;1% o'r</b>
	atebolrwydd	atebolrwydd	atebolrwydd	atebolrwydd	atebolrwydd

## 12 Eiddo Anfuddsoddadwy

	2008 £000	2007 £000
Ar 1 Ionawr 2008	245,113	235,351
Ychwanegwyd	54	385
Gwariwyd	(124)	(189)
(Lleihad) / cynnydd clir ar ôl ailbriso	<u>(24,541)</u>	<u>9,566</u>
Ar 31 Rhagfyr 2008	<u>220,502</u>	<u>245,113</u>
Yn cynnwys:		
Persondai, tai esgobion ac amrywiol eiddo taleithiol	163,333	182,969
Swyddfeydd gweinyddol	1,965	2,200
Eglwysi nas rhestrwyd, cyn-eglwysi a neuaddau eglwys	48,180	54,468
Clastiroedd	<u>7,024</u>	<u>5,476</u>
	<u>220,502</u>	<u>245,113</u>

Mae'r eiddo anfuddsoddadwy yn cynnwys persondai, eglwysi nas rhestrwyd, cyn-eglwysi, neuaddau eglwys, tai esgobion, clastiroedd ac amrywiol eiddo taleithiol.

Mae Corff y Cynrychiolwyr yn ystyried bod persondai, eglwysi nas rhestrwyd, cyn-eglwysi a neuaddau eglwys yn rhan o adeiladau gwaith yr Eglwys yng Nghymru. Mae'n dra annhebygol y gwerthir llawer o'r adeiladau hyn, a phe gwerthid hwy ni fyddai'r elw ar gael i Gorff y Cynrychiolwyr at ddibenion cyffredinol.

# Nodiadau ar y Cyfrifon

## 13 Asedau Diriaethol Eraill

	Offer Swyddfa £000	Moduron £000	Cyfanswm £000
<b>Cost</b>			
Ar 1 Ionawr 2008	293	201	494
Ychwanegwyd	11	54	65
Gwariwyd	(12)	(69)	(81)
Ar 31 Rhagfyr 2008	292	186	478
<b>Dibrsiad</b>			
Ar 1 Ionawr 2008	267	67	334
Tâl am y flwyddyn	18	37	55
Gwariwyd	(12)	(27)	(39)
Ar 31 Rhagfyr 2008	273	77	350
<b>Gwerth Clir yn ôl Llyfr</b>			
31 Rhagfyr 2008	19	109	128
31 Rhagfyr 2007	26	134	160

## 14 Buddsoddiadau mewn Eiddo

	2008 £000	2007 £000
Ar 1 Ionawr 2008	33,939	41,150
Gwariwyd	–	(1,256)
Lleihad clir ar ôl ailbriso	(9,074)	(5,955)
Ar 31 Rhagfyr 2008	24,865	33,939

Ar 31 Rhagfyr 2008 prisiwyd y buddsoddiadau mewn eiddo gan DTZ Debenham Tie Leung ar £24,865,000 ar sail y farchnad agored yn unol â Datganiad ar Arferion Prisio Asedau a Nodiadau Cyfarwyddyd Sefydliad Brenhinol y Syrffewyr Siartredig.

## 15 Ymddiriedolaethau Unedau Eiddo

	2008 £000	2007 £000
Ar 1 Ionawr 2008	23,265	27,611
Ychwanegwyd	5,021	–
Gwariwyd	–	(580)
Lleihad clir ar ôl ailbriso	(8,759)	(3,766)
Ar 31 Rhagfyr 2008	19,527	23,265

## 16 Gwarannau'r Gyfnewidfa Stoc

	2008 £000	2007 £000
Gwerth ar y farchnad ar 1 Ionawr 2008	393,802	376,262
Ychwanegwyd	230,415	143,863
Gwariwyd	(224,918)	(111,678)
Lleihad clir ar ôl ailbriso	(99,339)	(14,645)
Gwerth ar y farchnad ar 31 Rhagfyr 2008 (nodyn 26)	<u>299,960</u>	<u>393,802</u>
Gwerth hanesyddol ar 31 Rhagfyr 2008	<u>324,561</u>	319,064
(Colledion) / enillion heb eu gwireddu ar fuddsoddiadau ar 31 Rhagfyr 2008	<u>(24,601)</u>	74,738
Amcangyfrif o (golledion) / enillion ar fuddsoddiadau ar sail cost hanesyddol	<u>(7,982)</u>	<u>31,535</u>
Rhestrwyd yn y DG	220,980	341,612
Rhestrwyd dramor	<u>78,980</u>	<u>52,190</u>
	<u>299,960</u>	<u>393,802</u>

## 17 Adneuoedd a Benthyciadau ar y Farchnad Arian

	2008 £000	2007 £000
Ar 1 Ionawr 2008	29,081	20,315
Benthyciadau	48,120	71,174
Ad-daliadau	(64,099)	(62,408)
Ar 31 Rhagfyr 2008	<u>13,102</u>	<u>29,081</u>
Yn cynnwys:		
Adneuoedd ar y Farchnad Arian	6,174	22,759
Benthyciadau i'r Esgobaethau	6,664	6,048
Cynllun Benthycia i Glerigion at Brynu Car	264	274
	<u>13,102</u>	<u>29,081</u>

## 18 Dyledwyr

	2008 £000	2007 £000
Cyn-daliadau	668	624
Dyledwyr eraill	1,205	751
Incwm a gronnwyd	509	587
Symiau'n ddyledus oddi wrth stocfroceriaid	870	2,958
	<u>3,252</u>	<u>4,920</u>

## 19 Dyledwyr – i dalu o fewn un flwyddyn

	2008 £000	2007 £000
Trethi eraill a nawdd cymdeithasol	411	414
Rhenti a dderbyniwyd ymlaen llaw	342	191
Symiau'n ddyledus i ymddiriedolaethau arbennig	1,292	1,246
Credydwyr eraill	271	401
Croniadau	799	419
Symiau'n ddyledus i stocfroceriaid	37	3,449
	<u>3,152</u>	<u>6,120</u>

# Nodiadau ar y Cyfrifon

## 20 Cronfa Cynnal y Weinidogaeth Esgobaethol

	31 Rhagfyr 2008		31 Rhagfyr 2007	
	£000	£000	£000	£000
Ar 1 Ionawr 2008		–		(2)
Dyrannwyd:				
Corff y Cynrychiolwyr (nodyn 4)	654		1,288	
Byrddau Cyllid Esgobaethol	10,927		10,062	
Incwm Arall	5		8	
		<u>11,586</u>		<u>11,358</u>
Llai:Taliadau				
Cyflogau Clerigion	9,506		9,261	
Cyflogau Curadiaid	914		957	
Cyfraniadau Yswiriant Gwladol	987		964	
Gwasanaethau mewn plwyfi gwag	104		94	
Treuliau amrywiol a thaliadau eraill	52		56	
Taliadau i swyddogion esgobaethol	23		24	
		<u>(11,586)</u>		<u>(11,356)</u>
Ar 31 Rhagfyr 2008		<u>–</u>		<u>–</u>

## 21 Ddarpariaeth Pensiwn Clerigion

	31 Rhagfyr 2008		31 Rhagfyr 2007	
	£000	£000	£000	£000
Ar 1 Ionawr 2008		126,860		121,370
Cyfraniadau'r flwyddyn gyfredol	3,040		2,762	
Trosglwyddwyd o'r Cronfeydd Cyffredinol:				
Dyraniad o'r incwm (nodyn 4)	4,986		4,957	
Dyraniad o'r enillion / (colledion) clir ar fuddsoddiadau	(32,326)		3,496	
		<u>(24,300)</u>		<u>11,215</u>
Llai:				
Taliadau pensiwn i glerigion wedi ymddeol	3,499		3,319	
Taliadau pensiwn i weddwon clerigion	1,554		1,499	
Taliadau tysteb i glerigion wedi ymddeol	781		362	
Taliadau a drosglwyddwyd	89		177	
Treuliau gweinyddu	28		30	
		<u>(5,951)</u>		<u>(5,387)</u>
Trosglwyddwyd o'r / i'r Gronfa Cyfartalu Pensiwn		<u>15,781</u>		<u>(338)</u>
Ar 31 Rhagfyr 2008		<u>112,390</u>		<u>126,860</u>

Sefydlwyd y Ddarpariaeth Pensiwn Clerigion yn unol â chynghor ein cyn-actiwariaid, Watson Wyatt, i gwrdd â'r atebolrwydd am bensiynau a thaliadau tysteb clerigion a gweddwon clerigion. Adolygir bob tair blynedd y prisiad actiwaraidd a sail y ddarpariaeth flynyddol.

Aesai'r prisiad actiwaraidd ar 31 Rhagfyr 2007 fod atebolrwydd Corff y Cynrychiolwyr am wasanaeth yn y gorffennol, ar sail y cyllido cyfredol, yn £126.86 miliwn, sef 26.2% o gyfanswm y cronfeydd ar y dyddiad hwnnw. Ar sail y prisiad hwn, trosglwyddir yn flynyddol o'r Cronfeydd Cyffredinol 26.2% o'r gyfanswm incwm (i gyfateb i'r atebolrwydd am wasanaeth yn y gorffennol), ynghyd â 26.2 o'r enillion a'r colledion clir ar fuddsoddiadau. Cynyddodd y cyfraniadau am wasanaeth parhaus o 24.3% i 26.3% o gyfanswm y cyflogau ac fe'u telir gan yr esgobaethau.

## 21 Darpariaeth Pensiwn parhad

Nodir isod y rhagdybiaethau ariannol allweddol a ddefnyddiwyd at y prisiad actiwaraid llawn ar 31 Rhagfyr 2007 a'r prisiad dros dro ar 31 Rhagfyr 2008. Gall newidiadau yn y rhagdybiaethau, megis llai o elw ar fuddsoddiadau, effeithio ar lefel y ddarpariaeth. Mae'r ddarpariaeth yn cyd-fynd ag amcangyfrif yr actiwariaid.

	31 Rhagfyr 2008	31 Rhagfyr 2007
<b>Rhagdybiaethau ariannol (% y flwyddyn mewn enw)</b>		
Graddfa ddisgownt	6.4%	5.8%
Graddfa chwyddiant prisiau (Mynegai Prisiau Adwerthu)	2.8%	3.3%
Graddfa cynnydd cyflog clerigion mewn gwaith *	3.8%	4.3%
Graddfa cynnydd pensiynau (cysylltiedig â chyflog)	3.3%	3.8%
Graddfa cynnydd pensiynau (LPI 5%)	2.8%	3.3%
Graddfa cynnydd pensiynau gohiriedig	2.8%	3.3%
<b>Marwoldeb wedi ymddeol (disgwyliad einioes, mewn blynddoedd):</b>		
Pensiynwyr 65 oed ar hyn o bryd – gwryw	22.0	21.9
Pensiynwyr 65 oed ar hyn o bryd – benyw	24.9	24.8
Pensiynwyr 65 oed yn y dyfodol (45 oed ar hyn o bryd – gwryw)	23.1	23.0
Pensiynwyr 65 oed yn y dyfodol (45 oed ar hyn o bryd – benyw)	25.9	25.8

\* Yn cynnwys lwfans o 0.5% y flwyddyn am gynnydd hyrwyddol.

Ar 5 Rhagfyr 2008 ymddiswyddodd Partneriaeth Watson Wyatt o fod yn actiwariaid i'r Gronfa ac olynwyd hwy gan Quantum Advisory.

Ailasesodd Quantum Advisory fod yr atebolrwydd am bensiwn ar 31 Rhagfyr 2008 yn £112.39 miliwn. Addaswyd yr atebolrwydd a throsglwyddwyd y gweddill i'r Gronfa Cyfartalu Pensiwn (nodyn 22).

## 22 Cronfeydd Neilltuedig

	Ar 1 Ionawr 2008 £000	Symudiad mewn Adnoddau 1 mewn £000		Ar 31 Rhagfyr 2008 £000
		Allan £000	Allan £000	
<b>Grantiau ar gyfer Tai Curadiaid</b> (Arian i ddarparu grantiau i blwyfi i'w cynorthwyo i sicrhau Tai i Guradiaid)	73	11	–	84
<b>Atgyweirio ac Ehangu Eglwysi</b> (Arian ar gael i blwyfi)	597	185	149	633
<b>Cymorth Argyfwng</b> (Arian at gostau'n dilyn argyfyngau)	505	19	180	344
<b>Cymorth Tramor</b> (Arian i'w ddosbarthu ar ddoethineb yr egobion at gymorth tramor)	36	14	17	33
<b>Hyfforddi Ymgeiswyr</b> (Arian at hyfforddi ymgeiswyr)	305	365	670	–
<b>Cyhoeddiadau</b> (Arian at gyhoeddiadau)	155	–	20	135
<b>Y Degawd Efyngyl</b>	3	–	–	3
<b>Amcanion Eraill</b> (Arian at amcanion penodol unigryw)	166	1	15	152
<b>Cronfa Wrth Gefn at Dai Ymddeol i Glerigion</b> (Cronfa gyfalaf i fenthycia i glerigion at brynu tai ymddeol)	4,685	337	4	5,018
<b>Cronfa Gyfalaf Wrth Gefn at Atgyweirio Eglwysi</b> (Cronfa gyfalaf at atgyweirio eglwysi)	5,205	428	1,296	4,337
<b>Cronfa Wrth Gefn at Dai Curadiaid y Dalaith</b> (Cronfa gyfalaf at dai curadiaid y dalaith)	1,598	148	–	1,746
<b>Eglwysi Diangen</b> (Arian ar gael i gyfrannu at gostau cynnal a diogelu eglwysi diangen)	275	321	297	299

# Nodiadau ar y Cyfrifon

## 22 Cronfeydd Neilltuedig parhad

	Ar 1 Ionawr 2008 £000	Symudiad mewn Adnoddau I mewn £000	Allan £000	Ar 31 Rhagfyr 2008 £000
<b>Gwella Persondai'r Esgobaethau</b> (Arian ar gael at welliannau cyfalaf i bersondai ac at brynu persondai newydd)	3,038	3,618	5,102	1,554
<b>Cronfa Cyfartalu Pensiwn</b> (Arian ar gael at Atebolrwydd Pensiwn)	23,285	–	15,781	7,504
<b>Cronfa Wrth Gefn at Ailbriso</b> (Enillion nas gwiredwyd ar bersondai, eglwysi nas rhestrwyd, neuaddau eglwys ac eiddo amrywiol)	229,570	–	24,870	204,700
	<b>269,496</b>	<b>5,447</b>	<b>48,401</b>	<b>226,542</b>

## 23 Cronfeydd Cyfyngedig

	Ar 1 Ionawr 2008 £000	Symudiad mewn Adnoddau I mewn £000	Allan £000	Ar 31 Rhagfyr 2008 £000
<b>Persondai</b> (Arian o werthiant persondai at brynu persondai newydd yn yr un plwyf)	483	7	143	347
<b>Cronfa'r Jiwibili</b> (Arian at Brosiect Deintyddol Gasa)	16	14	16	14
	<b>499</b>	<b>21</b>	<b>159</b>	<b>361</b>

## 24 Cronfeydd a Ddelir ar Ran Eraill

### Ymddiriedolaethau Arbennig

Corff Cynrychiolwyr yr Eglwys yng Nghymru yw Ymddiriedolwr Cronfeydd Buddsoddiadau Cyffredin (Cyfalaf Gwariadwy) a (Chyfalaf Anwariadwy) yr Eglwys yng Nghymru.

Y deiliaid unedau yn y cronfeydd buddsoddiadau cyffredin hyn yw cronfeydd unigol a ddelir mewn ymddiriedolaeth ar ran buddiolwyr, a Chorff Cynrychiolwyr yr Eglwys yng Nghymru yn ymddiriedolwr yn rheoli neu'n gwarchod y cronfeydd. Cyfanswm gwerth yr ymddiriedolaethau arbennig hyn ar 31 Rhagfyr 2008 oedd £31,218,000 (2007: £38,197,000) ac fe'u buddsoddiwyd yng ngwarannau'r gyfnewidfa stoc ac yng Nghronfeydd Buddsoddiadau Cyffredin yr Eglwys yng Nghymru.

Yr oedd yr incwm ar y cronfeydd hyn yn £1,710,000 (2007: £1,579,000) ac fe'i dosbarthwyd yn gyfan gwbl i'r buddiolwyr.

### Ymddiriedolwr Gwarchodol

Corff Cynrychiolwyr yr Eglwys yng Nghymru yw ymddiriedolwr gwarchodol:

- nifer o bersondai o dan ymddiriedolaethau a sefydlwyd cyn Deddfau Eglwys Cymru 1914-1945.
- Coleg Mihangel Sant, Llandaf.

## 25 Trafodion Busnes â Mudiad Perthynol

Oherwydd natur gweithgareddau Corff y Cynrychiolwyr, a bod ei aelodaeth yn cynnwys ystod eang o glerigion a lleygion, mae'n anochel y bydd trafodion busnes yn digwydd gyda mudiadau y gall fod a wnelo aelod o Gorff y Cynrychiolwyr â hwy. Trafodir pob busnes gyda mudiadau o'r fath o hyd braich.

Y trafodion busnes amlycaf yw'r canlynol:

- Mae'r Esgobion a rhai Clerigion Cyflogedig yn aelodau o Gorff y Cynrychiolwyr ac yn derbyn tâl ganddo. Mae'r taliadau i'r Esgobion a'r Clerigion Cyflogedig yn seiliedig ar y Cyflogau Clerigion a osodir allan ar dudalen 10 o'r adroddiad hwn.
- Mae'r chwe Bwrdd Cyllid Esgobaethol yn derbyn Cymhorthdal Bloc o £5,870,000 a dyraniad o £654,000 at Gronfeydd Cynnal y Weinidogaeth yn yr Esgobaethau, ac y mae ganddynt fenthyciadau heb eu talu o £4,294,000 o dan y Cynllun Benthycia at Dai Ymddeol i Glerigion

## 26 Gwarannau'r Gyfnewidfa Stoc

	31 Rhagfyr 2008	
	Gwerth y Farchnad £000	Gwerth y Farchnad %
<b>Gwarannau'r DG</b>		
<b>Llog Sefydlog</b>		
Llywodraeth Prydain	10,004	3.4
Corfforaethau a Byrddau Cyhoeddus	1,585	0.5
Blaengyfrannau	2,763	0.9
Bondiau	30,757	10.3
<b>Cyfanswm Llog Sefydlog</b>	<b>45,109</b>	<b>15.1</b>
<b>Soddyfrannau</b>		
Banciau	17,808	5.9
Trydan	3,938	1.3
Peirianeg	5,149	1.7
Cynhyrchwyr Bwyd	3,678	1.2
Adwerthwyr Cyffredinol	15,723	5.2
Yswiriant	11,003	3.7
Hamdden, Adloniant a Gwestai	1,308	0.4
Cyfringau	1,876	0.6
Cynhyrchu Amrywiol Nwyddau	1,540	0.5
Mwyngloddio, Olew a Nwy	45,323	15.1
Gwasanaethau i Swyddfeydd a Busnesau	5,980	2.0
Fferylliaeth	14,631	4.9
Eiddo	484	0.2
Technoleg a Thelegyfathrebu	16,068	5.4
Cludiant	3,624	1.2
Ymddiriedolaethau a Chyllid	15,875	5.3
Gwasanaethau Cyhoeddus	11,863	4.0
<b>Cyfanswm Soddyfrannau</b>	<b>175,871</b>	<b>58.6</b>
<b>CYFANSWM Y DG</b>	<b>220,980</b>	<b>73.7</b>
<b>Gwarannau Tramor</b>		
Yr Unol Daleithiau, Canada ac America Ladin	36,176	12.0
Asia	16,571	5.5
Ewrop	24,220	8.1
Awstraliasia	2,013	0.7
<b>CYFANSWM TRAMOR</b>	<b>78,980</b>	<b>26.3</b>
<b>CYFANSWM</b>	<b>299,960</b>	<b>100.0</b>

### Yr Ugain Prif Ddaliad ar 31 Rhagfyr 2008

	£000		£000
BP Ccc	14,465	Tesco Ccc	4,167
Grŵp Vodafone Ccc	13,205	Anglo American Ccc	3,976
Royal Dutch Shell Ccc	11,838	Prudential Ccc	3,749
Glaxosmithkline Ccc	10,554	Trysorlys y DG	3,640
Grŵp BG Ccc	10,527	Balfour Beatty Ccc	3,293
Daliadau HSBC Ccc	9,081	Trysorlys y DG	3,101
Grŵp Reckitt Benckiser Ccc	5,929	Astrazeneca Ccc	3,088
Centrica Ccc	5,211	Trysorlys y DG	3,086
Credit Suisse Smaller C O Class R-Inc	4,752	Archfarchnadoedd Morrison	3,003
Standard Chartered Ccc	4,654	National Grid Ccc	2,932

# Arolwg Deng Mlynedd – Cronfeydd Cyffredinol

	2008 £000	2007 £000	2006 £000	2005 £000	2004 £000	2003 £000	2002 £000	2001 £000	2000 £000	1999 £000
<b>Incwm</b>										
Buddsoddiadau'r Gyfnewidfa Stoc	14,794	13,201	12,526	11,626	10,875	11,255	11,156	11,824	11,288	12,043
Incwm Eiddo	3,285	3,467	3,147	2,736	3,018	2,966	3,256	3,081	2,861	2,473
Incwm arall	951	1,163	914	918	663	679	749	1,180	1,364	1,630
<b>Cyfanswm Incwm Clir</b>	<b>19,030</b>	<b>17,831</b>	<b>16,587</b>	<b>15,280</b>	<b>14,556</b>	<b>14,900</b>	<b>15,161</b>	<b>16,085</b>	<b>15,513</b>	<b>16,146</b>
<b>Gwariant</b>										
Cyflogau Clerigion	1,580	2,198	3,735	4,377	4,765	5,113	5,388	5,762	6,159	6,473
Pensiynau Clerigion a Gweddwon Clerigion	4,986	4,957	7,381	7,002	6,311	6,238	6,298	5,973	5,771	5,927
Tai Clerigion	453	389	1,368	1,309	1,275	1,171	1,150	1,071	1,063	1,064
Grant Bloc i'r Esgobaethau	5,870	5,699*	—	—	—	—	—	—	—	—
	<b>12,889</b>	<b>13,243</b>	<b>12,484</b>	<b>12,688</b>	<b>12,351</b>	<b>12,522</b>	<b>12,836</b>	<b>12,806</b>	<b>12,993</b>	<b>13,464</b>
Gwasanaethau Taleithiol	2,074	1,917	1,911	1,821	1,774	1,734	1,743	1,583	1,555	1,406
Grantiau Amrywiol	843	315	840	791	598	1,059	812	1,056	1,100	1,077
Cynghorwyr yr Esgobion /CCG/ Bwrdd Cenhadu Cyhoeddiadau	451 63	340 70	373 112	517 90	532 91	501 78	530 71	540 104	521 117	415 45
<b>Cyfanswm Gwariant</b>	<b>16,320</b>	<b>15,885</b>	<b>15,720</b>	<b>15,907</b>	<b>15,346</b>	<b>15,894</b>	<b>15,992</b>	<b>16,089</b>	<b>16,286</b>	<b>16,407</b>
<b>Gweddill/ (Diffyg)</b>	<b>2,710</b>	<b>1,946</b>	<b>867</b>	<b>(627)</b>	<b>(790)</b>	<b>(994)</b>	<b>(831)</b>	<b>(4)</b>	<b>(773)</b>	<b>(261)</b>
<b>Cysoni â'r Datganiad o Weithgareddau Ariannol:</b>										
Incwm clir cyn trosglwyddo	3,089	2,124	1,233	—	—	—	—	—	—	—
Hyfforddi Clerigion	—	—	(330)	—	—	—	—	—	—	—
Grantiau	(1)	(11)	(11)	—	—	—	—	—	—	—
Eglwysi Diangen	(293)	—	—	—	—	—	—	—	—	—
Rhoddion Cyfalaf a Chymynroddion	(85)	(167)	(25)	—	—	—	—	—	—	—
<b>Gweddill fel y dangosir uchod</b>	<b>2,710</b>	<b>1,946</b>	<b>867</b>							

\* Cyflwynwyd y Grant Bloc i'r Esgobaethau yn 2007 ac y mae'n cynnwys eitemau o wariant a ddangoswyd o'r blaen o dan gategorïau eraill.