

- O Lan i'r Llan - tud 2 a 3
- Apêl organ Llandâf - tud 5
- Ein Heglwys Ni - tud 10
- Llyfr Esgob Anian - tud 12
- Thomas - tud 14
- Posau - tud 16

Grant i 'Eglwys Gadeiriol y Fro'

O'r braidd y gall unrhyw eglwys blwyf gynnig mwy i'r ymwelydd nag Eglwys Sant Illtud yn Llanilltud Fawr. Bu rhai'n addoli Crist yma er dros 1500 o flynyddoedd, ac mae gan yr eglwys hanes nodedig nad yw eto wedi'i orffen. Diolch i grant a dderbyniodd yr eglwys yn ddiweddar, bydd cyfle gwell nag erioed i bobl weld rhyfeddodau'r eglwys ar eu gorau.

Mae'r eglwys wedi derbyn grant gan Gronfa Treftadaeth y Loteri i ddechrau ailddatblygu ac ailadeiladu'r Capel Galilea adfeiliedig sydd ym mhen gorllewinol yr eglwys, ac o'i fewn, creu canolfan addysgol a fydd yn adrodd hanes Cristnogaeth Gymreig a Cheltaidd.



Eglwys Sant Illtud

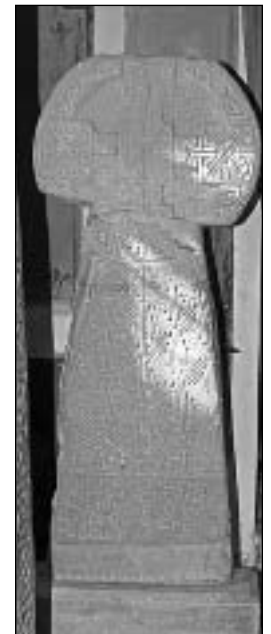


Capel Galilea

Croesau Celtaidd

Trysor mwyaf yr eglwys yw ei chasgliad o gerrig a chroesau Celtaidd, a'r rheiny'n dyddio o'r nawfed ganrif gan fwyaf. Mae un groes wedi cael ei disgrifio fel y groes harddaf ym Morgannwg, tra bod dwy garreg yn coffáu brenhinoedd lleol. Y broblem oedd bod y cerrig yn cael eu cadw mewn eglwys brysur, fywiog, ac er mwyn eu gweld yn agos, roedd gofyn neidio dros fedd mynach canoloesol a phentwr o gadeiriau! Diolch i'r drefn, mae pethau ar fin newid.

Y cynllun yw codi strwythur modern o fewn muriau Capel Galilea, a symud y cerrig a'r delweddau i mewn i'r ganolfan newydd. Bydd adnoddau ymchwil yno, ynghyd â mynedfa hygyrch i bobl anabl a tholed a chegin mewn festri gyfagos. Mae'r grant wedi rhoi cychwyn da i'r gwaith, ond cyn diwedd y flwyddyn, bydd rhaglen o weithgareddau codi arian yn dechrau. Cadwch olwg am y datblygiadau cyffrous yn 'Eglwys Gadeiriol y Fro', felly! Ceir rhagor o fanylion am y prosiect ar www.illtudsgalileechapel.org.uk



Hanes hir

Mewn llecyn ar lan Nant yr Ogni yr ymgartrefodd Illtud tua'r flwyddyn 500, ac mae'r ysgol a sefydlodd yno'n cael ei chydabod fel canolfan ddysg hynaf Prydain. Oddi yma aeth offeiriaid i sefydlu eglwysi drwy Dde Cymru a Llydaw.

Yng nghyfnod y Normaniaid yr adeiladwyd yr eglwys gerrig gyntaf, yna ychwanegwyd ati yn y drydedd ganrif ar ddeg – cyfnod lle codwyd cryn dipyn o eglwysi yn y Fro. Gall ymwelwyr â'r eglwys heddiu weld rhes o drysorau o'r canol oesoedd a chyfnodau diweddarach, fel cilfach Jesse a naddwyd i'r garreg tua'r drydedd ganrif ar ddeg, paentiadau o Sant Christopher a Mair Magdalen ar y mur, a sgrin addurnedig ryfeddol wedi'i gwneud o garreg, ac a gludwyd yma o Portland a bryniau Mendip. Does dim rhyfedd i John Wesley ddisgrifio eglwys Sant Illtud fel yr harddaf yng Nghymru pan fu'n pregethu yma yn 1777.

o lan i'r Llan

Esgobaeth TYDDEWI

Rhiannon y rheolwraig newydd

Mae merch o Gaerfyrddin wedi dychwelyd i fro ei mebyd i ofalu am un o siopau elusen enwocaf y dref. Magwyd Rhiannon Mitchell yng Nghaerfyrddin, a derbyniodd ei haddysg yn Ysgol Bro Myrddin. Yn ddiweddar, bu'n gweithio yn Suffolk ar ran Hosbis y Santes Elizabeth yn Ipswich, ond ganol Hydref, fe'i penodwyd yn rheolwraig newydd siop Plant Dewi ar Stryd y Brenin.



Mae Rhiannon eisoes wedi dechrau ar ei gwaith, ac wedi trefnu bod ffenestr y siop wedi cael ei haddurno a'r tu mewn wedi cael ei aildrefnu i arddangos y nwyddau'n well. Mae'r siop yn gwerthu amrywiaeth o eitemau, gan gynnwys dillad, bric-a-brac, teganau, DVDs a llyfrau. Drwy wneud hynny, mae'r siop yn codi arian gwerthfawr ar ran yr elusen esgobaethol Plant Dewi, sy'n cynnig gwasanaethau i blant, pobl ifanc a'u teuluoedd.

Cofiwch alw draw i weld Rhiannon a rhai o'r ugain o wirfoddolwyr sy'n gofalu am y siop unrhyw dro rhwng hanner awr wedi naw a phedwar o'r

gloch o ddydd Llun i ddydd Sadwrn. Yn ychwanegol, os oes gennych chi ddi-ddordeb mewn rhoi rhywfaint o'ch amser i helpu yn y siop, gellir ffonio Rhiannon ar 01267 238408.

Anthem Cecilia

Fel y gŵyr nifer ohonoch, y Santes Cecilia yw nawddsant cerddoriaeth. Yn ddiweddar, cyfansoddodd Organydd a Chôr-feistr Tyddewi, Alexander Mason, anthem i ddathlu ei bywyd. Comisiynwyd y darn gan gangen Gorllewin Cymru Ysgol Frenhinol Cerddoriaeth Eglwysig (RSCM), a'r syniad yw bod corau o bob rhan o'r esgobaeth yn ei ddysgu ac yn ei berfformio yn eu heglwysi eu hunain ar ŵyl Cecilia, sef 22 Tachwedd.



Santes
Cecilia

Gellir llwytho copi rhad ac am ddim o'r anthem ar y wefan ganlynol:
www.stdavidsdiocese.org.uk/oddsandsundries/Cantatibus%20organis.pdf

Taizé 2010

Mae Cynghorwyr Galwedigaethol yr esgobaeth yn trefnu pererindod i Taizé ar y cyd â'r Parchedig Jan Gould o Esgobaeth Llandâf. Bwriadwyd y bererindod ar gyfer rhai rhwng 17 a 29 oed, a bydd yn cael ei chynnal rhwng 24 Gorffennaf a 2 Awst 2010. Rhagwelir mai £200 fydd cost y daith.

I baratoi ar gyfer y daith, bydd gwasanaeth Taizé yn cael ei gynnal ym mhob Archddiaconiaeth ar thema 'Galwedigaeth'. Cynhelir y gwasanaeth cyntaf ym Mhrifysgol Llanbedr Pont Steffan am 5pm ddydd Sul 29 Tachwedd, a gellir cael rhagor o fanylion gan Matthew Hill ar 07964 631997.

Croeso i'r Cynulliad

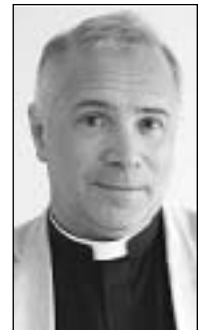
Mae'r Esgob wedi croesawu agoriad swyddfeydd newydd Llywodraeth Cynulliad Cymru yn Aberystwyth. Dywedodd hefyd ei fod yn arbennig o falch mai materion cefn gwlad fydd yn cael y prif sylw yn y pencadlys rhanbarthol newydd. "Mae'n hanfodol fod y Cynulliad yn ymwneud yn uniongyrchol â phobl ym mhob cwr o Gymru,

a bod modd i bobl uniaethu â'r corff hwnnw" meddai. "Bydd y ganolfan newydd – sydd yng nghanol cefn gwlad Cymru – yn gwneud hynny dipyn yn haws i bobl Gorllewin a Chanolbarth Cymru. Mae'r her sy'n wynebu ffermio yng Nghymru a chymdeithas cefn gwlad i'w gweld yn glir yng Ngorllewin Cymru. Gadewch i ni obeithio y bydd eu presenoldeb yma'n arwain at ddealltwriaeth well ar y ddwy ochr."

Esgobaeth ABERTAWA AC ABERHONDDU

Cynhadledd Esgobaethol

Cynhaliwyd y Cynhadledd Esgobaethol ddydd Sadwrn 10 Hydref yn eglwys gadeiriol Aberhonddu, a'r siaradwr gwadd oedd y Canon David Hoyle, Cyfarwyddwr Gweinidogaeth Esgobaeth Caerloyw, a fu'n traddodi ar y



testun 'Beth yw ystyr bod yn blant i Dduw? Sut mae plant Duw yn ymwneud â theulu'r esgobaeth yn awr ac yn y dyfodol?'

Darlith

Nos Iau 26 Tachwedd, am 7 o'r gloch, bydd Elizabeth Templeton yn traddodi darlith ar y testun 'deialog rhwng crefyddau gwahanol' yn Narlithfa James Callaghan, Parc Singleton, Prifysgol Abertawe. Am ragor o fanylion, cysylltwch â'r Parchedig Nigel John ar 01792 205678, estyniad 4442.

Penodiad

Mae'r Parchedig Nicholas Finlay, sydd ar hyn o bryd yn ficer Sittingbourne yn esgobaeth Caergaint, wedi cael ei benodi'n ficer cysylltiol plwyfi Iddon yn ardal Llanddewi Ystradenni, Llan-drindod.

Esgobaeth MYNWWY

Cyfeillion y Côr

Mae nifer fawr o bobl yng Nghymru a thrwy'r byd i gyd yn cydnabod Côr Eglwys Gadeiriol Gwynllyw fel côr rhagorol, sy'n cynnig cyfleoedd cerddorol, ysbrydol ac addysgol di-ail i blant Casnewydd a'r dalgylch. Erbyn hyn, mae gan y côr ei gymdeithas o gyfeillion hefyd, yn dilyn cyfarfod

o lan i'r Llan

cychwynnol y Cyfeillion ddydd Sul 18 Hydref, pryd y sefydlwyd y gymdeithas ac y cynullwyd pwyllgor llywio.

Ysgrifennydd anrhydeddus y Cyfeillion yw Mr John Granger, a gellir cysylltu ag ef ar 01633 769684 os hoffech chi ymuno â'r gymdeithas newydd hon.

Esgobaeth LLANELWY

Gwasanaethau'r Eglwys Gadeiriol

Cynhelir nifer o wasanaethau arbenig yn yr eglwys gadeiriol yn ystod yr wythnosau nesaf. Ddydd Sul 15 Tachwedd, cynhelir gwasanaeth *Operation Christmas Child* am 3.30pm, lle bydd croeso i chi ddod â'ch bocsys esgidiau yn llawn anrhegion Nadolig i blant dwyrain Ewrop ac Affrica. Bydd gwasanaeth carolau'r Adfent yng ngolau kannwyll yn cael ei gynnal brynhawn Sul 29 Tachwedd am 3.30pm, a'r dydd Mawrth canlynol, 1 Rhagfyr, cynhelir gwasanaeth conffyrmasiwn, eto am 3.30pm. Gellir cael rhagor o fanylion am y gwasanaethau hyn drwy ffonio Swyddfa'r Gadeirlan ar 01745 582 245

Esgobaeth LLANDÂF

Gŵyl Coed Nadolig

Er ei bod hi'n ymddangos yn rhy gynnar i sôn am y Nadolig wrth i mi



*Eglwys y Groes Sanctaidd,
y Bont-faen*



Côr Gwynllyw



Bangor - Ffair Fêl

ysgrifennu hyn, buan yr aiff mis Tachwedd, ac y bydd cyfnod yr Adfent wedi cyrraedd. Rhwng dydd Gwener 27 a dydd Sul 29 Tachwedd, cynhelir Gŵyl Coed Nadolig ym Mywoliaeth Reithorol y Bont-faen. Agorir yr ŵyl gyda chyngerdd am 7.30pm nos Wener yng nghwmni côr meibion lleol, a daw'r ŵyl i ben gyda barbiciw rhostio mochyn rhwng 12 a 4 ddydd Sul. Gellir cael tocynnau i'r naill ddigwyddiad a'r llall drwy ffonio swyddfa'r plwyf ar 01446 772 302, a bydd yr elw yn mynd at Ysbyty Canser Felindre a Chronfa Atgyweirio Eglwys y Groes Sanctaidd.

Esgobaeth BANGOR

Mêl i gyd

Cynhaliwyd Ffair Fêl Ganoloesol ddydd Sadwrn 19 Medi yn Eglwys Sant Cadwaladr, Llangadwaladr, Ynys Môn. Bu'r diwrnod yn llwyddiant mawr, a hwn oedd yr achlysur cyntaf o'i fath i gael ei gynnal ar Ynys Môn.

Roedd y Ffair yn rhan o weithgareddau Diwrnod Eglwysi Agored Cymru, ac yn y ffair, gwerthwyd mêl, cynnyrch mêl ac amrywiaeth o gynnyrch lleol ffres. Yn ogystal â hyn, cafwyd arddangosiadau gan grefftwy'r lleol, paentio wynebâu i'r plant a sioe bypedau werth ei gweld.

Yn y llun, gwelir yr Esgob yng

nghwmni rhai eraill a alwodd draw i'r Ffair.

Yr Esgob ar y trê'n

Ddydd Iau 16 Hydref, ymwelodd yr Esgob â Rheilffordd Ucheldir Cymru a Rheilffordd Ffestiniog.



Daw'r rheilffordd ag oddeutu £10 miliwn i'r economi leol, ac mae'n cyflogi 60 o bobl - llawer ohonynt wedi meithrin eu sgiliau'n lleol. Yn ystod ei ymweliad, soniodd yr Esgob ei fod yn edrych ymlaen yn fawr iawn at fendithio cam nesaf y lein, y disgwylir iddi agor un ai'r flwyddyn nesaf neu yn 2011.

AR Y FFÔN O'R FFIN

Cipolwg ar y byd drwy sbectol Glyn Morgan

Ychydig wythnosau'n ôl bûm yng nghwmni hen gyfeillion, ambell un nad oeddwn wedi ei weld er pumdegau'r ganrif ddiwethaf. Bûm mewn aduniad yn y coleg. Rhannwyd bathodyn adnabod i bob un ohonom, a diolch am hynny, gan fod llawer ohonom wedi newid cymaint nes ein bod yn anodd ein hadnabod. Ond yn ogystal â dweud pwy oeddem ni, roedd y bathodyn hefyd yn dweud beth astudion ni yn ystod ein tair neu bedair blynedd yn y lle. Pynciau cyfarwydd oeddenn nhw i gyd – Hanes, y Clasuron, Mathemateg, Electroneg ... ac ie, Athroniaeth. Roedd yr adran Athroniaeth yn adran fawr yn ein dyddiau ni. Bellach, mae hi wedi hen gau. Yn ein dyddiau ni, roedd 'na ddyn a ddysgai rhyw bwnc o'r enw Seicoleg, ac o fewn yr adran Athroniaeth y gweithiai hwnnw os cofiaf yn iawn. Bellach, un o ogoniannau'r coleg yw'r adran Seicoleg fawr sydd yno, adran sy'n denu myfyrwyr wrth y cannoedd. Bellach, mae'r coleg hefyd yn dysgu'r Gyfraith a Meddygaeth. Dagrau pethau fodd bynnag yw hyn – mae'r rhan fwyaf o'r rhai sy'n astudio am raddau uwch heddiw, yn y Gyfraith, er enghraifft, yn dod o wledydd tramor. Dim ond y nhw all fforddio gwneud. All ein pobl ifanc ni ddim. Rhyfedd o fydd yn wir.

Cyrsiau cymwys

Ganol y ganrif ddiwethaf, pan oedd rhai fel fi'n paratoi am urddau, rhaid oedd cael gradd. Âi llawer i'r unig goleg, heb fod yn brifysgol, a chanddo hawl i roi gradd, sef Coleg Dewi Sant yn Llanbedr Pont Steffan. O'r lle hwnnw y deuai llawer o'n hoffeiriad. Ond nid pawb oedd â'r gallu i raddio, ac yn hytrach na gwrthod rhai â gwir alwad i'r weinidogaeth, lluniwyd cyrsiau llai academiaidd ar eu cyfer a rhoi diploma iddyn nhw ar y diwedd – Diploma mewn Diwinyddiaeth, fel y gelwid hi. Bu llawer o'r dynion hyn yn offeiriad plwyf penigamp. Gwn, er enghraifft, bod dyn fel yr Athro Idris Foster, Athro Celtaeg Prifysgol Rhydychen, yn meddwl y byd o un o'r rhain. Ar un adeg byddai meddu ar radd, mewn unrhyw bwnc, yn ddigon i gael eich ordeinio. O dipyn i beth penderfynwyd nad oedd hynny'n ddigon, ac fe sefydlwyd colegau diwinyddol i hyfforddi dynion yn arbennig ar gyfer y weinidogaeth – colegau ag iddynt

Prifysgol Llanbedr Pont Steffan



naws arbennig. Gyda mwy o ddynion hŷn, llawer ohonyn nhw'n briod a chyda theulu'n barod yn gofyn am gael eu hordeinio, bu'n rhaid ystyried llunio ambell gwrs byr ac ambell gwrs rhan amser. Bu'n rhaid addasu fel roedd pethau'n newid.

Beth wyddom am gynnwys y cyrsiau y mae'r ymgeiswyr yn eu dilyn heddiw? Hynny ydi, beth ddysgir iddyn nhw? Fel yn hanes y brifysgol, mae'n siŵr y bu newidiadau yn y maes hwn hefyd.

Cefndir

Pan oeddwn i mewn coleg diwinyddol yn Lloegr, roedd hanes yr Eglwys yn rhan allweddol o'r cwrs. Ond er bod yno fwy nag un ohonom ni'n Gymry, ac er y gwyddid mai yn yr Eglwys yng Nghymru y byddem yn gweithio, eto ni chlywsom air o gwbl am hanes yr eglwys yma yn ein gwlad ni. 'For the Church in Wales, see The Church of England' i aralleirio'r dyfyniad enwog ac anffodus hwnnw.

Rwy'n bwrw bod y cyrsiau a ddysgir i'n hymgeiswyr, y cyfan ohonyn nhw, yn dysgu hanes yr eglwys yma yn ein gwlad ni. Ond beth wedyn am y llu offeiriad sydd yn croesi'r Clawdd o Loegr a mannau eraill? Beth amdanynt nhw? Oes 'na ddarpariaeth ar eu cyfer? Oni ddylai fod 'na ddarpariaeth? Oni ddylen nhw fod yn ymwybodol o orffennol, gorffennol hir ac anrhydeddus yn aml, yr eglwys y maen nhw'n ymuno â hi? Yn wir mae'n anodd, onid yn amhosibl, deall Cymru, ac yn enwedig y Gymru Gymraeg, heb fod yn gwybod nid yn unig hanes yr Eglwys ond hanes Anghydfurfiaeth hefyd.

• • •

Y dydd o'r blaen deuthum wyneb yn wyneb â dyn ar y stryd. Dim byd yn hynod yn hynny, meddech chi. Roedd gan y dyn ei bryderon. Dim byd yn

hynod yn hynny, chwaith, meddech chi. Mae gan y dyn ddyledion mawr. Eto, dim byd yn arbennig yn hynny'r dyddiau hyn. Ond arhoswch. Etifeddodd gwraig y dyn hwn fferm ar farwolaeth ei rhieni. Dan ryw hen gyfraith ymddengys bod Andrew a Gail Wallbank rŵan yn gyfrifol am gynnal a chadw'r eglwys leol yn Aston Cantlow yn swydd Warwick.



Andrew a Gail Wallbank

Bu ymgyfreithio'n ddiweddar, a cholodd yr eglwys (Eglwys Loegr), ond y mae'n dal yn ystyfnig, ac yn benderfynol bod y bobl hyn yn talu. Cyfraith yw cyfraith onid yw wedi cael ei diddymu, mae'n wir, ond pa argraff o'r eglwys y mae rhywun yn ei gael o glywed am achos fel hwn? Ydy'r geiniog olaf costied a gostio ei werth o yn y diwedd?

SANT ANDREAS

Y mae cenhadon nef ynghyd
Yn dangos i bob oes
Oen Duw yn dwyn pechodau'r byd
Trwy iawn ei waedlyd groes.

O! am gael treulio un prynhawn
Yng ngwyddfod Crist a'i glyw,
Nes, fel Andreas, ddod i'w iawn
Adnabod ef yn Dduw.

Elis Wyn o Wyrfaï, 1827-1895

APÊL ORGAN LLANDÂF

Fel y gŵyr nifer, mae'n fwriad gan Ddeon a Chabidwl Llandâf godi £1.5 miliwn i osod organ newydd yn yr eglwys gadeiriol. Eu bwriad wrth wneud hynny yw gadael rhodd ar gyfer y dyfodol a fydd yn gwella safon y gerddoriaeth yn yr eglwys gadeiriol am weddill yr unfed ganrif ar hugain a thu hwnt.

Mae nifer wedi cynnig help llaw gyda'r dasg o godi arian, ac un o'r mwyaf dyfeisgar ac egnïol o'r rheiny yw un o'r wardeniaid, Linda Quinn. Ganol Awst, bu hi'n sefyll ddwy droedfedd ar hugain o'r llawr yn Llundain, ar ben y plinth gwag sydd yn Sgwâr Trafalgar fel rhan o brosiect celf arloesol Antony Gormley, 'One and another'.



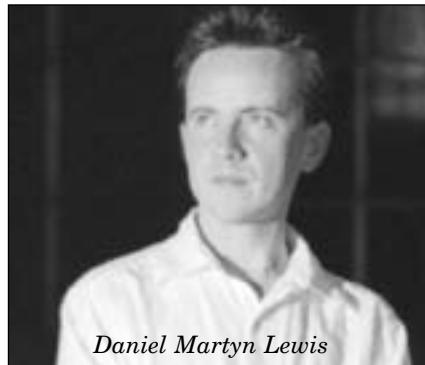
Yn ei hanerchiad, gwnaeth apêl ar bawb sydd â chysylltiad â Llandâf gefnogi'r ymgyrch. Nododd fod cymaint o ymwelwyr yn canmol y gwaith a wnaeth y genhedlaeth flaenorol yn atgyweirio'r eglwys gadeiriol ar ôl yr Ail Ryfel Byd, ac yn ei geiriau ei hunan, dywedodd fod "yr awr wedi dod i ninnau wneud ein rhan a helaethu hanes Llandâf."

Cydnabyddai fod gan bawb angen cynnal eu heglwysi eu hunain, ond cynigiodd ffordd i bawb allu cefnogi'r Fam Eglwys, lle mae cymaint o ddi-gwyddiadau bach a mawr yn cael eu cynnal. Un syniad a gyflwynodd i'r rhai a fu'n gwrando arni oedd bod pob plwyf yn ceisio talu cost gosod un bibell yn yr organ newydd. Apeliodd ar gynghorau plwyfol eglwysig i ystyried anfon cyfraniad neu gynnal digwyddiad codi arian i dalu am bibell o'u dewis eu hunain, gan ddweud y byddai

cyfraniad o £25 yn talu am rai o'r pibellau lleiaf. Apeliodd hefyd ar bobl i ystyried ymuno â Chyfeillion yr Eglwys Gadeiriol, a pharhau i gynorthwyo'r gwaith da sy'n cael ei wneud o ddydd i ddydd yno.

Cyngerdd codi arian

Ddiwedd Hydref, bu pianydd ifanc dawnus hefyd yn cyfrannu at yr ymgyrch i godi arian ar gyfer yr organ newydd. Bu Daniel Martyn Lewis yn perfformio mewn cyngerdd yn yr eglwys gadeiriol noswyl yr Holl Saint gyda Cherddorfa Symffoni Dinas Caerdydd. Roedd elw'r noson yn mynd at yr apêl, a rhoddodd Daniel ei wasanaeth yn rhad ac am ddim hefyd.



Daniel Martyn Lewis

Ganwyd Daniel yn Awstralia, ac ar hyn o bryd mae'n gweithio fel tiwtor yng Ngholeg Cerdd a Drama Cymru ac yn Ysgol Eglwys Gadeiriol Llandâf. Fel y dywedodd cyn y noson, "bydd yr organ newydd yn sefydlu eglwys gadeiriol Llandâf fel lleoliad cyngherddau o'r radd flaenaf, a bydd yn ased cerddorol pwysig iawn i'r brifddinas."

Yn y cyngerdd, bu Daniel yn perfformio darn gan Brahms ar piano traws Steinway yr eglwys gadeiriol. Dan arweiniad Martin McHale, bu'r gerddorfa'n perfformio trydedd agorawd Beethoven a Dawnsiau Symffonig Rachmaninoff.

Cysylltu

Os oes gennych chi ddiddordeb mewn cyfrannu at y gronfa, gellir anfon eich cyfraniadau ar-lein ar:

www.llandaffcathedral.org.uk
neu eu hanfon drwy'r post: i Swyddfa'r Eglwys Gadeiriol, Llandâf, Caerdydd, CF5 2LA

Gwisg dy groes yn dy gap

Mewn llythyr bugeiliol a anfonodd ddiwedd Hydref, y mae Esgob Caerlwythgoed wedi galw ar Gristnogion i wisgo croesau neu fathodynau yn y gwaith, a dangos nad ydyn nhw'n mynd i blygu i'r awgrymiadau 'gwleidyddol gywir' i beidio arddel eu cred yn eu gweithleoedd.



Jonathan Gledhill

Yn ei lythyr, dywed y Gwir Barchedig Jonathan Gledhill na ddylem adael i bobl erydu ein gwreiddiau Cristnogol yn yr oes wleidyddol gywir sydd ohoni, gan fynegi ei siom fod cymaint yn mynnu cuddio'r agwedd grefydd ar ddathliadau'r Nadolig rhag pechu pobl eraill. "Weithiau, rydw i'n meddwl mai da o beth fyddai i bob Cristion wisgo bathodyn pysgodyn neu groes, ac anfon neges glir i bobl nad ydym yn mynd i ddiflannu'n dawel o fannau gwaith, na rhoi ein ffigurau Gŵyl y Geni ac ati o'r neilltu ar frys."

Aeth yn ei flaen i herio Cristnogion i arddangos arwydd llawer mwy costus na bathodynau a neclisau, drwy ddweud mai'r arwydd o gymuned wirioneddol Gristnogol yw nid yn gymaint y bathodynau a'r croesau, ond y cariad digymell, hael ac ymarferol rydym yn ei ddangos i'r byd. "Ni ddylai Cristnogion gael eu dychryn i guddio eu croesau ar eu neclisau na'u bathodynau ar eu cotiau, ond yn y pen draw, nid y rhain yw'r bathodynau sy'n cyfrif. Mae'r hyn sydd yn bwysig yn llawer mwy heriol yn y byd sydd ohoni."

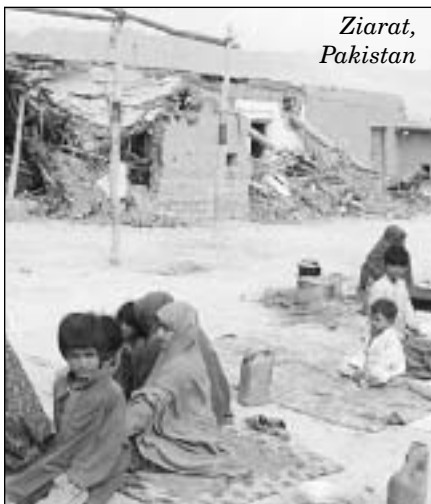
“Wedi’r elwch...”



Cafodd pawb ohonom fraw pan glywsom am y daeargryn ar ynys Sumatra ddiwedd Medi, pan fu farw mwy nag 800 o bobl ac yr anafwyd llawer mwy. Collodd teuluoedd bopeth – eu hanwyliaid, eu cartrefi, a’u bywiolaethau. Wrth i olygyddion a chynhyrchwyr ein rhaglenni newyddion droi eu camerâu at storïau eraill, beth ddigwyddodd wedyn mewn ardaloedd a gafodd eu heffeithio fel hyn? Pur anaml y daw’r wasg yn ôl i roi sylw i drychinebau fel hyn, ond y mae gwaith elusennau’n parhau am wythnosau, misoedd a blynnydoedd ar ôl i rywbeth arall ddal sylw’r cyhoedd.

Cymorth Cristnogol

Yn Sumatra, cafodd dros 130,000 o gartrefi eu difrodi’n ddifrifol neu eu dinistrio, ac effeithiwyd ar gyflenwadau dŵr ardal eang iawn. Ymatebodd partneriaid Cymorth Cristnogol ar unwaith, a bu modd i un partner, uned Argyfyngau Yakkum, drin yn agos at fil o gleifion yn syth wedi’r daeargryn. Mae partneriaid yr elusen hyd heddiw yn parhau i rannu dŵr, bwyd, dillad, blancedi a phebyll i’r cymunedau y bu



Ziariat,
Pakistan

i’r daeargryn effeithio’n ddrwg iawn arnyn nhw. Maen nhw’n helpu i atgyweirio cyflenwadau dŵr a dosbarthu pecynnau addysg a hamdden, fel bod plant yn gallu parhau â’u haddysg.

Er bod sylw’r byd wedi troi at faterion eraill, mae Cymorth Cristnogol angen eich cefnogaeth o hyd i helpu pobl Indonesia yn ogystal â’r cymunedau hynny ar hyd ymylon y Cefnfor Tawel y bu i’r trychineb effeithio’n ddrwg arnyn nhw, gan gynnwys cymunedau yn y Pilipinas. Bydd eich cyfraniadau’n cael eu defnyddio ar unwaith i gwrdd â’r anghenion brys, ac yn helpu i wella amgylchiadau’r bobl yn y tymor hir.

CMS

Mae daeargryn Indonesia yn fyw yng nghof nifer ohonom, ond beth am y daeargryn hwnnw yn Ziariat, Pakistan, dros flwyddyn yn ôl? Collodd nifer ohonom ddiddordeb yn yr ardal honno fisoedd yn ôl, ond nid felly Cymdeithas Genhadol yr Eglwys, y CMS. Fe wnaeth eu partneriaid Joan a Nigel Bull, a thîm o Ysbyty Cristnogol Quetta aros yn Ziariat i barhau i gynorthwyo yn yr ardaloedd gwledig. Fel y dywedodd un o weinyddwyr yr ysbyty, roedd gwelliannau i’w gweld ar hyd prif ffyrdd yr ardal yn gymharol fuan, ond roedd pethau’n wahanol iawn yn yr ardaloedd llai poblog. “Yno, roedd y rhai mwyaf ffodus yn byw mewn pebyll neu gytiau a ddarparwyd gan elusennau, ond roedd eraill yn parhau i orfod dygymod â bywyd mewn llochesi roedden nhw wedi eu codi eu hunain. Fe wnaethom ni gynnal clinig yn Ziariat am wythnos, a mynd i’r pentrefi i chwilio am ffyrdd o’u helpu yn y tymor hir.

Wrth i nifer ohonom feddwl am siopa Nadolig yn ystod yr wythnosau nesaf, fe gofiwn ni am y pennawd

9/11

Yr unfed ar ddeg o Fedi

Ar y dydd y syrthiodd y dyn bach
Lego
o’r ffenest,
Wrth i’r lloriau wegian â
chrochleffain
ac i’r wynebau syn
godi mewn anghrediniaeth tua’r nef
oedd yn disgyn ar eu pennau
fel ar Chicken Licken,
bu farw
tri deg pum mil o blant
o newyn
yn y byd.

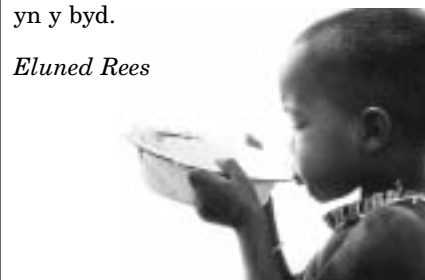
Y degfed o Fedi

Ar y dydd y cliciai’r sodlau uchel
ar loriau sgleiniog swyddfeydd,
a’r sgriniau cyfnewid arian
rhwng gwledydd trachwantus,
a’r grisiau symud yn sisial i fyny ac
i lawr,
bu farw
tri deg pum mil o blant
o newyn
yn y byd.

Y deuddegfed o Fedi

Ar y dydd yr atseiniai’r adfeilion
ag wylor teuluoedd,
gweiddi’r gweddwon
pader plant, casineb credinwyr
a geiriau dwys am ddewrion,
Yn dawel
dawel fach
bu farw
tri deg pum mil o blant
o newyn
yn y byd.

Eluned Rees



enwog hwnnw nad ar gyfer y Nadolig yn unig y mae anifail anwes. Ond cofiwn hefyd nad dim ond yn ystod dyddiau cyntaf trychinebau y mae elusennau fel Cymorth Cristnogol a’r CMS ar waith – maen nhw angen ein cymorth ni drwy’r flwyddyn i sicrhau fod yr ymdrechion cynnar yn troi’n llwyddiant yn y tymor hir, hefyd. Os ydych chi’n dymuno rhoi un anrheg ychwanegol y Nadolig hwn, neu unrhyw dro, beth am roi caniad i Brif Swyddfa Cymorth Cristnogol ar 02920 844646, neu’r CMS ar 0845 620 1799.

“PENLLANW CYFNOD”

ALED EDWARDS, Prif Weithredwr Cytûn



Erbyn diwedd mis Hydref eleni, fe gyrhaeddodd Cytûn benllanw cyfnod hynod weithgar a chynhyrchiol, wrth i'r corff ymdrechu i gyhoeddi'r Efyngyl yn y Gymru sydd ohoni.

Rhydd Cytûn bwyslais sylweddol y dyddiau hyn ar lwyfannu cenhadaeth yr eglwysi ar y cyd mewn cyfres o wyliau cenedlaethol: Eisteddfod Genedlaethol yr Urdd, Sioe Amaethyddol Llanelwedd a'r Eisteddfod Genedlaethol. Eleni, gwelwyd twf sylweddol ym mhrysurddeb pabell yr eglwysi yn Eisteddfod y Bala. Mawr yw diolch Cytûn i'r eglwysi lleol am eu gwaith caled. Rhian Linecar fu'n hyrwyddo'r gwaith hwn. Fel y llynedd, llwyddodd Cytûn i ddod i drefniant gyda'r Eisteddfod Genedlaethol i ofalu bod mynediad am ddim i'w gael i'r addoliad agoriadol. Diolchir i Sasha Perriam am ofalu bod y cynllun hwn yn gweithio.

Gwasanaethu

Ddiwedd Medi, trefnodd Cytûn wasanaeth coffad cenedlaethol Ffederasiwn yr Heddlu yn Neuadd Dewi Sant, Caerdydd. Dros gyfnod o ddeuddydd llwyddwyd i gynng croeso yn fwyaf arbennig i wragedd gweddwon o Ogledd Iwerddon. Fe ddaw'r gwasanaeth hwn i Gymru bob pedair blynedd, a chredir i'r achlysur ddwyn bendith.

Ers yr haf, bu cynrychiolwyr Cytûn yn bresennol mewn cynadleddau eglwysig, gan ymdrechu i gynnig atebolrwydd i'r enwadau. Y mae'r gwaith o ddiwygio safle Cytûn ar y we yn mynd rhagddo, a da o beth yw cael nodi fod gwaith y pwyllgor a sefydlwyd i hyrwyddo codi arian ar gyfer cael Beibl Cymraeg mewn Braille wedi croesi trothwy newydd. Diolchir yn arbennig i aelodau Capel y Priordy yng Nghaerfyrddin a Chymdeithas y Beibl am eu gwaith da yn hyn o beth.

Cynnydd

Llwyddwyd i roi adroddiad llawn o weithgareddau Cytûn yn y Cyfarfod Blyneddol a gafwyd ganol mis Hydref. Gyda llawenydd, derbyniwyd Eglwys Bresbyteraidd De Corea yng Nghymru yn aelodau. Y mae Cytûn yn llwyddo i weithio o fewn y gyllideb y cytunwyd

arni. Da hefyd oedd cael cyfle, drwy gyfraniad y Canon Bob Fyffe, Ysgrifennydd Cyffredinol Eglwysi Ynghyd ym Mhrydain ac Iwerddon, i weld sut y mae gwaith Cytûn yn rhan o batrwm ehangach. Bydd y cydweithio agos hwn yn parhau.

Drwy gydol y misoedd diwethaf hyn llwyddodd Cytûn i gyflawni gwaith ecwmenaidd arferol o hyrwyddo cytundebau lleol ac ymweld â chynghorau ecwmenaidd lleol. Cyrrhaeddwyd penllanw bendithiol drwy ymweld â changhennau lleol Cytûn y Gogledd Ddwyrain ym Mwle. Erbyn hyn hefyd, cafwyd sêl bendith y Comisiwn Elusennau i newidiadau cyfansoddiadol sy'n gwneud Cytûn yn fwy atebol i gyrff ecwmenaidd lleol. Rydym yn parhau i gydweithio'n agos â Chomisiwn yr Eglwysi Cyfamodol a Chyngor yr Eglwysi Rhyddion. Yn hyn o beth, cwblhawyd gwaith sylweddol ynghylch cynrychiolaeth CYSAGau.

Gwleidyddiaeth

Parhaodd Swyddog Polisi Cytûn i gysylltu'n rheolaidd â'r eglwysi ynghylch materion yn ymwneud â'r Cynulliad. Cadwyd mewn cysylltiad rheolaidd â swyddogion y Cynulliad yn fwyaf arbennig ynghylch sefyllfaoedd a all godi parthed y ffliw moch. Disgwylir yn eiddgar hefyd am argymhellion Confensiwn Cymru Gyfan o dan gadeiryddiaeth Syr Emyr Jones Parry, a chefais y fraint o wasanaethu ar y Confensiwn wedi i mi gael fy enwebu gan Fwrdd Cytûn.

Ymdrechwyd i gefnogi gwaith yr eglwysi mewn sefyllfaoedd cyhoeddus lle mae Cristnogion bellach yn cael eu hunain yn gwasanaethu mewn cyswllt aml-ffydd ac aml-ddiwylliant. Rhoddwyd cymorth i gaplaniaethau mewn prifysgolion wrth ffurfio cyfansoddiadau a phartneriaethau cyfreithiol. Ymdrechwyd yn llwyddiannus hyd yma, drwy waith sawl un, i ofalu nad yw ymddiriedolaethau iechyd yn cael eu perswadio gan seciwlarïaid i orfodi'r eglwysi i dalu am gaplaniaethau mewn ysbytai. Hefyd, defnyddiodd Cytûn y cysylltiadau a'r sgiliau a gafwyd ynghylch materion yn ymwneud â mewnfudo i ofalu bod merch o Batagonia yn cael caniatâd i ymweld â'i chwaer yng Ngwynedd.

Pontio

Fel corff Cristnogol, ni all Cytûn hyrwyddo addoliad aml-ffydd ond llwyddwyd i ymateb yn gadarnhaol i ysgogiad gan eglwysi i ddwyn cymunedau ffydd Cymru at ei gilydd ac i drefnu cyfarfodydd cenedlaethol, rhanbarthol a lleol. Dathlwyd y cydymwneud hwn yn y cinio a drefnwyd gan Gyngor Mwslimiaid Cymru i ffarwelio â Rhodri Morgan fel Prif Weinidog Cymru. Yn wyneb ymweliad yr “English Defence League” ag Abertawe, gwelwyd yn dda gefnogi safiad Crynwyr y ddinas. Yn eu dull grymus arferol, fe safodd y Crynwyr am awr gyfan mewn protest dawel, gan wahodd Cristnogion y ddinas ac eraill i ymuno â hnw.

Bydd yr wylnos a gynhaliwyd ar strydoedd Casnewydd y nos Wener ganlynol yn aros yn hir yn y cof. Nid anghofiaf i fyth y funud honno, mewn noswyl lle ymgasglodd llu o Gristnogion, Mwslimiaid, Iddewon ac eraill o argyhoeddiad i wrthsefyll yn gadarn yn erbyn casineb crefyddol, pryd y cododd pawb faneri bychain y ddraig goch gyda'i gilydd. Nid ar chwarae bach y mae dwyn pethau fel hyn i fod. Gan gofio hynny, mae'n rhaid dathlu gwaith rhagorol ac allweddol Tŷ'r Cymunedau o eiddo Eglwys Bresbyteraidd Cymru am adeiladu pontydd rhwng pobl yng Nghasnewydd.

Erys y ffydd Gristnogol yn llwyfan gadarn i'r Gymru newydd.

Cystadleuaeth Pennill Nadolig

Fyddwch chi'n hoffi cynnwys englyn, cwpled neu bennill yn eich cardiau Nadolig? Mae beirdd yn aml yn gallu crynhoi cymaint o ystyr yr ŵyl mewn ychydig linellau, ac mae oedi yng nghanol rhialtwch y cyfnod i ddarllen y geiriau yn aml yn fodd o hoelio ein sylw ar yr hyn sy'n bwysig.

Dyna pam ein bod ni'n awyddus i chi roi cynnig ar lunio cerdd (neu fwy nag un, os dymunwch chi) a fyddai'n addas i'w chynnwys mewn cerdyn Nadolig. Byddwn yn cyhoeddi'r goreuon yn rhifyn y Nadolig, a bydd cyfrol o farddoniaeth yn wobwr i'r sawl a fydd yn anfon yr ymgais orau atom.

Anfonwch eich cynigion erbyn **20 Tachwedd**, a phob hwyl ar y barddoni!

Arhoswch Funud

gan LONA JONES

Am resymau cwbl breifat sydd yn amherthnasol i'r erthygl hon, yr wyf yn ddiweddar wedi bod yn ystyried fy ewyllys. Waeth beth yw ansawdd iechyd dyn - a dynes - y mae'n cyrraedd oedran pan mae trefnu rhannu ei dda bydol yn beth doeth i'w wneud. Cofiwch chi, ystyried y mater yn unig ydw i wedi ei wneud ar hyn o bryd, mi rydw i yn ddigon ofergoelus i beidio â rhyfygu neidio i wneud ewyllys rhag ofn!

Ond wrth fyfyrion am y peth, fe wawriodd peth arall arnaf, sef y byddai'n syniad i mi drefnu f'angladd hefyd, a nodi'r hyn a fynnaf yn union. Rŵan, mae gan bawb ei hobi, a threfnu f'angladd yw un o'm hobiau i. Yn wir, y mae mwy nag un person - ym mhob ystyr o'r gair hwnnw, ac maen nhw yn gwybod am bwy ydw i yn sôn - wedi fy nghyhuddo o fod ag obsesiwn am y peth. Yn wir, fe awgrymodd un mai cwbl ofer y cynllunio gan mai'r claddwyr a drefnai, a'i eiriau ef sydd wedi ysbrydoli'r erthygl hon, mewn difrif, oherwydd dyma gyhoeddi fy nymuniadau - flynyddoedd lawer cyn pryd, gobeithio - yn y gobaith y bydd hyn yn un ffordd o orfodi fy nghladdwyr i ufuddhau iddynt. Ac y mae ffyrdd eraill, wrth gwrs - blacmel, hwnna ydi o!

Tawel orffwys

I ddechrau, yr wyf yn gadarn am gael fy nghladdu, gan fod amlogi yn anathema i mi. Sut mae'n bosibl dathlu bywyd rhywun a gweddio dros ei enaid mewn hanner awr, a sŵn cyrraedd yr angladd nesaf yn tarfu ar y gwasanaeth? Ac er gwaethaf odrwydd yr ymadrodd, hen wasanaeth oer yw gwasanaeth amlogi, rhyw hen wasanaeth ffwrdd â hi gyda mwy nag awgrym o gael gwared sydyn ar bethau er mwyn cael te. Rŵan, mi dderbyniaf fod pobl eraill yn tybio'n wahanol - rhydd i bawb ei farn ac i bob barn ei llafar wedi'r cyfan - ond dyna fy marn i. Ac f'angladd i ydi o. Peth arall yr wyf yn gadarn o'i blaid yw mai angladd cwbl Gymraeg a fynnaf hyd yn oed os ydi hynny yn golygu paratoi rhaglen yn cynnwys cyfieithiadau ar gyfer y difreintiedig. Nid wyf, fodd bynnag, yn



mario lle'm cleddir i gymaint â hynny, gan nad wyf yn credu fod lle y cleddir rhywun yn effeithio dim ar ei berthynas mewn ysbryd a'i anwyliaid, beth bynnag fydd union natur y berthynas honno. Nid wyf yn malio ychwaith faint fydd yn y seremoni er, yn ddigon naturiol ac fel pawb arall, am wn i, yr wyf yn gobeithio am homar o angladd cyhoeddus a leinw'r eglwys a'r fynwent.

Nodweddion

Y mae rhai pethau wedi bod yn bwysig iawn i mi yn ystod fy nhaith ysbrydol, ac y mae nodweddion fy ngwasanaeth yn adlewyrchu hynny. Y mae cariad maddeuol y Crist i bechadur wedi bod yn brofiad bywiol i mi, felly hefyd gariad croesawgar fy nghyd ffordd-olion. Yr wyf wedi dotio at y mab Duw - a fu farw i'n hachub a'n prynu i rannu ei etifeddiaeth, nid fel plant neu fel caethweision, ond fel ei frodyr a'i chworydd ef ei hun - yn medru etifeddu ei anian ef trwy ein ffydd ynddo a'n llafur drosto. Y mae mawredd ei aberth a'i neges yn beth real iawn i mi, ac er nad wyf, diau, bob amser wedi medru byw i'w haeddu, yr wyf yn gwybod fod ei faddeuant ef mor ddihsybydd ag erioed, ac nad yw yn troi neb draw nac yn troi ei gefn ar neb. Fel y mae Paul yn ein hatgoffa mor rymus yn Rhufeiniaid 8, ni all neb ein gwahanu oddi wrth gariad Crist. Y ni yn unig sydd yn gwneud hynny, ac yn gwneud job dda ohoni yn aml fel y gwn i o brofiad yn y gorffennol - ond mi wn hefyd ei fod bob amser yn ein croesawu yn ôl ac yn ein croesawu yn ôl i berthynas lawn ag ef ei hun. Mi wn ei fod yn ein derbyn i wasanaeth, yn ein croesawu i arddangos ei gariad ef at eraill, fel y gallwn arddangos ei iachawdwriaeth ef i bawb.

Dyna gefndir y cwbl a gobeithio fod hynny yn ddigon o esboniad ar y drefn isod.

1. Y Nunc Dimittis
2. Emyn 'Mawr oedd Crist yn nhragwyddoldeb'
3. Yn lle salm, y Salvator Mundi
4. Rhufeiniad 8 :1 - 4, 31 - 38
5. Anerchiad - ac mi fyddaf wedi ysgrifennu hwn, hefyd. Ni wn beth a ddywedaf ar hyn o bryd ond fe fydd yn cychwyn fel hyn 'Braf yn wir yw'r cael cyfle i gael y gair olaf am unwaith a hynny heb neb yn medru ateb yn ôl...!'
6. Gweddïau
7. Emyn 'Dyma gariad fel y moroedd'

Ar ôl hyn, gall popeth ddilyn y drefn arferol ond fe hoffwn weld canu 'Caed trefn i faddau pechod' ar lan y bedd.

Ac i orffen ar nodyn ysgafnach. Wn i ddim beth yn union a ddigwydd i mi wedi i mi farw ond mi fyddaf yn aml yn gobeithio nad yw'r syniad ohonom yn canu telynau am weddïll amser yn wir. Mi rydw i'n hoff iawn o'r delyn ac er y gwn y byddaf yn medru ei chanu pryd hynny os bydd angen - y mae popeth yn bosibl gyda Duw! - ai cableddus yw gobeithio nad eistedd ar gwmwl yn canu'r delyn yn unig yw'r nefoedd? Er, wrth gwrs, rhaid cofio nad yw trigolion nef yn cyffio nac alaru nac yn dioddef oerni, ond eto, tybed nad yw'n ffordd echrhydus o ddiffilas i dreulio tragwyddoldeb hyd yn oed os ydym yn moli Duw?

A tybed a hoffech chi, ddarllenwyr Y Llan, ddisgrifio eich angladd delfrydol chi? Byddai'r Golygydd yn croesawu eich sylwadau â breichiau agored. A chredwch neu beidio, y mae gwneud yn rhoi cyfle i chi asesu eich ffydd a seiliau'r ffydd honno, sydd yn beth gwerthfawr iawn ynddo ei hun, mi dybiaf.

EGLWYSI AR DAITH YNG NGHYMURU

Mae Esgob Tyddewi a nifer o arweinwyr eglwysig eraill wedi datgan eu cefnogaeth i 'Taith Dewi Sant', un o'r mentrau cenhadol mwyaf uchelgeisiol i'w chynnal yng Nghymru. O 18 Medi 2010, am gyfnod o dair wythnos, gwahoddir eglwysi yn siroedd Ceredigion, Penfro a Chaerfyrddin i gynnal rhaglen o ddigwyddiadau nid yn unig yn eu heglwysi ond mewn ysgolion, cartrefi, tafarnau, canolfannau cymunedol ac yn yr awyr agored.

Eglurwyd yr hyn sydd y tu ôl i Daith Dewi Sant mewn cyfarfod yn Aberteifi ym mis Ionawr eleni, a chafwyd ymateb brwd gan yr arweinyddion eglwysig a oedd yn bresennol. Fe fydd timau o wirfoddolwyr profiadol a brwdfrydig ar gael i weithio gydag eglwysi lleol drwy'r tair sir, o Dalacharn yn y de i Aberystwyth yn y gogledd, gan gynnwys y manau mwyaf gwledig. Fe ddaw'r daith i ben yng ngogledd Ceredigion ar 10 Hydref.

Through Faith Missions

Bydd y gwirfoddolwyr a ddaw ynghyd yn cael eu recriwtio a'u hyfforddi gan

YR ENGLYN

Di wall we'r deall a'i waith,
—dil moddus
Yn dal meddwl perffaith;
Cain lurig cynnil araith;
Enaid byw cywreindeb iaith.
T. Gwynn Jones

CYFNOD 'Y COFIO'

Mae'r hen delynuau genid gynt
Ynghrog ar gangau'r helyg draw,
A gwaedd y bechgyn lond y gwynt,
A'u gwaed yn gymysg efo'r glaw.
Hedd Wyn

Gwae fi fy myw mewn oes mor
ddreng,
A Duw ar drai ar orwel pell;
O'i ôl mae dyn, yn deyrn a gwreng,
Yn codi ei awdurdod hell.
Hedd Wyn

TYMOR YR ADFENT CRIST

I fyd di-gred, colledig—i dduwch
Y ddaear lygredig
Y daeth, i ganol ein dig,
A dod yn wynfydedig.
Geraint Lloyd Owen



Canon Stuart Bell

Through Faith Missions, sef mudiad cenhadol a fu'n trefnu a chydlyn sawl menter genhadol enfawr yn ystod yr 20 mlynedd ddiwethaf, gan gynnwys y daith ar hyd Clawdd Offa yn 1996. Mae Through Faith Missions yn cydweithio â thim cynllunio sy'n cynnwys arweinyddion eglwysig o bob rhan o ardal y genhadaeth yn y tair sir. Cadeirydd y tim yw'r Canon Stuart Bell, Rheithor Eglwys Sant Mihangel, Aberystwyth. Mae ef o'r farn y gallai Taith Dewi Sant greu argraff ddramatig. Meddai, "Mae'r fenter wedi tanio dychymyg arweinyddion yr eglwysi ar hyd a lled de-orllewin Cymru, ac y mae gennym ddisgwyliadau mawr. Teimlwn mai gwaith Duw yw'r fenter hon ac y caiff hi ddylanwad arwyddocaol ar yr ardal gyfan."

Neges Gristnogol fydd wrth wraidd Taith Dewi Sant. Ble bynnag y daw gwahoddiad, fe fydd aelodau o'r tim cenhadu a phobl o'r eglwysi lleol yn ceisio byw eu ffydd a'i chyfleu ar lafar. Bydd y pwyslais yn ystod y tair wythnos ar wneud hyn y tu allan i furiau'r eglwys.

Gobaith

Mae gan y Parchedig Daniel Cozens, sef arweinydd a sylfaenydd Through Faith Missions, ddisgwyliadau mawr ar gyfer mis Medi nesaf. "Credaf fod rhywbeth arbennig ynglŷn â'r gwahoddiad i gerdded ar hyd arfordir Cymru ac rydym yn edrych ymlaen, ac nid yn ôl, at yr hyn y gall Duw ei wneud. Byddwn yn cerdded ac yn pregethu'r Efengyl fel y gwnaethom

Er Cof am Eric Clegg

Ddydd Sadwrn 17 Hydref, bu farw Eric Clegg, cyn-bennaeth Coleg y Santes Fair, Bangor.

Ar ôl cael gradd dosbarth cyntaf mewn Gwyddoniaeth yng Nghaergrawnt, bu'n dysgu mewn nifer o ysgolion eglwys cyn dod i ddarlithio yn y Brifysgol ym Mangor ym 1947. Fe'i penodwyd yn Brifathro Coleg y Santes Fair yn 1969, ac ymddeolodd yn 1970 pan unodd y coleg ag Adran Addysg y Brifysgol.

Un o Huddersfield oedd Mr Clegg yn wreiddiol, ac yno y cyfarfu â'i wraig, Margaret. Bu'n Ddarllenydd Lleyg am nifer o flynyddoedd, a bu'n gwasanaethu'r Eglwys mewn sawl modd arall ar lefel esgobaethol a thaleithiol. Roedd hefyd yn grefftwr medrus, ac fe luniodd sawl dodrefnyn o bren i'w deulu a'i ffrindiau. Talwyd teyrnged gynnes iawn iddo yn ei angladd gan Ddeon Bangor, y Tra Pharchedig Alun Hawkins.

mewn cannoedd o fannau ledled y Deyrnas Unedig. Mae'n gyfle rhagorol."

Erbyn mis Rhagfyr eleni, fe fydd pob eglwys yn ardal y genhadaeth wedi derbyn gwahoddiad i gymryd rhan yn



Nhaith Dewi Sant. Mae'r rhai sy'n meddu ar brofiad blaenorol o fentrau cenhadol yn gwybod y gall y rhain adnewyddu a chalonogi cynulleidfaoedd lleol. Taith Dewi Sant fydd y 14 genhadaeth fawr i gael ei threfnu gan Through Faith Missions ers yr un gyntaf ar hyd Llwybr y Penwynion (The Pennine Way) yn 1991. Ers hynny gwahoddiwyd y mudiad i wneud yr un peth mewn sawl rhan o Brydain, gan gynnwys Cernyw, Wlster, a Chymbria.

EIN HEGLWYS NI



Tro i ganolbarth Cymru y tro hwn, ac i blwyf enwog Llanbadarn Fawr. I'r rhai ohonoch sy'n osgoi canol tref Aberystwyth ar eich ffordd o'r de i'r gogledd neu i'r cyfeiriad arall, fe fyddwch yn gwybod yn iawn am eglwys drawiadol Sant Padarn. Bu Dafydd ap Gwilym yn byw yma, a chyfansoddodd gerdd yn sôn amdano'i hun yn yr eglwys - yn canolbwyntio ar y merched yn y gynulleidfa yn hytrach na'r gwasanaeth, gwaetha'r modd! Roedd y clas a fu yma yn enwog am ei ddysg, fel y tystiodd Gerallt Gymro pan ymwelodd â Llanbadarn ar ei daith drwy Gymru.

Heddiw, y tŵr enfawr sy'n eich taro chi gyntaf; mae ei anferthedd yn tystio i bwysigrwydd yr eglwys hon yn 1257 pan gafodd ei hailadeiladu ar ôl tân. Wrth fynd i mewn i'r eglwys byddwch yn sylwi ar y bwa carreg sy'n cylchynu'r drws deheuol ac a ddaeth, efallai, o Ystrad Fflur. Y mae'r eglwys ar ffurf croes ac iddi nenfydau pren a adeiladwyd yn y bedwaredd ganrif ar bymtheg. Darlunio gweddnewidiad Crist y mae'r ffenestr ddwyreiniol drawiadol. Wrth fynd ymlaen drwy gorff yr eglwys fe welwch ffenestr a gynlluniwyd gan John Petts ac a roddwyd gan yr Athro Parrott; cerddoriaeth er gogoniant i Dduw yw thema'r ffenestr.

Capel Mair

Symudwch ymlaen a throwch i'r chwith, yno mae Capel Mair ac ynddo mae cerflun o'r Forwyn a'r Baban a roddwyd gan y diweddar Ganon Geraint Vaughan Jones er cof am ei rieni. Ymlaen eto i'r gangell a ailadeiladwyd yn y 15fed ganrif a phryd hynny byddai sgrîn a chroglloft

yn rhan o'r adeilad - nid oes dim ar ôl heddiw ond grisiau cerrig yn y mur. Ar y llawr yn y gangell y mae carreg i goffâu'r hynafiaethydd a'r ysgolhaig Lewis Morris a fu'n gweithio yn yr ardal ac y mae cofebau hefyd i goffâu teuluoedd Nanteos a Gogerddan.

Wrth fynd yn ôl at gorff yr eglwys trowch i'r transept deheuol lle gwelir arddangosfa i gyflwyno hen hanes yr



ardal. Ar y sgrîn bren y mae llinellau o waith Dafydd ap Gwilym, brodor o'r fro ac un o feirdd pwysicaf y Canol Oesoedd yn Ewrop. O'ch blaen y mae allor isel a chi-ro arni i goffâu Sant Padarn. Credir ei fod ef yn hanu o ddeddwyrain Cymru a gwyddys ei fod yn cydoesi â Dewi a Theilo. Sefydlodd glas yn Llanbadarn a bu mewn gwrthdaro â Maelgwn Gwynedd. Fe welwch hefyd ddwy groes garreg a allai fod yn gyn-Gristnogol ond a ddefnyddiwyd rhwng

y 9fed ganrif a'r unfed ganrif ar ddeg at bwrpas Cristnogol. Yn y mur uwchben y mae ffenestri sy'n dyddio o ddau ddegau'r 20fed ganrif ac sy'n anrhydeddu Padarn, Dewi a Theilo. Yn y rhan hon hefyd y mae copi o'r Beibl a gyfieithwyd i'r Gymraeg yn 1588 gan William Morgan a fu'n ficer yn yr eglwys hon.

Padarn

Yn ystafell Padarn ar y chwith ceir ffenestr sy'n cyflwyno themâu o'r llawysgrif 'Bucedd Padarn'. Yno hefyd mae cerflun porslen sy'n darlunio hanesyn o'r Fuchedd. Yr ochr draw coffeir Sulien, arweinydd y clas yn Llanbadarn ac Esgob Tyddewi. Yr oedd y clas yn amser Sulien a'i feibion a'i wyrion yn sriptoriwm pwysig yn cynhyrchu testunau ac yn copio llawysgrifau; yma lluniodd Rhygyfarch, un o feibion Sulien, y "Vita Davidis". Yr oedd Ieuan, mab arall, yn gopiwr llawysgrifau ac yn fardd. Yn y rhan hon hefyd y mae ffenestr i 'Seren Burma' a Beddargraff Kohima. Ac yn parhau ag atgofion am ryfel gellir gweld yn yr eglwys gofeb i'r Uwchgaptan, y Cadfridog Lewis Pugh o Gwmerau, Glandyfi a fu'n ymladd yn y dwyrain pell yn yr Ail Ryfel Byd. Yr oedd yn berthynas i'r Brigadydd, y Cadfridog Lewis Pugh Evans o Lovesgrove a fu'n warden yn eglwys Llanbadarn Fawr ac a goffeir ger y gofgofofn yn y pentref. Enillodd Groes Victoria am ddewrder yn y Rhyfel Byd cyntaf tra oedd yn gyrrnol yng nghatrawd Swydd Caerlwythgoed.

Clychau

Er y ddeunawfed ganrif y mae'r clychau sydd yn nhŵr anferth yr eglwys wedi galw pobl i addoli ac wedi nodi digwyddiadau pwysig ym mywyd y genedl. Chwe chloch oedd yno i ddechrau ond yn 1885, pan adnewyddwyd rhannau o'r eglwys, cafodd y chwe chloch eu hadnewyddu ac ychwanegwyd atynt ddwy gloch arall. Ffwndri Rudhall a daflodd y gloch hynaf yn y tŵr yng Nghaerloyw yn 1749. Ar ddiwedd y ganrif ddiwethaf gwnaethpwyd gwaith ar y ffrâm a chymerwyd y cyfle i gynyddu'r caniad o 8 i 10 o glychau. Codwyd swm sylweddol o arian gan aelodau'r eglwys a chan y gymuned leol a chwblhawyd y gwaith yn ystod haf 2001. Heddiw mae gan Sant Padarn un o'r casgliadau gorau o glychau yng Nghymru, a daw clochydion o bob man i'w canu.

(Codwyd yr erthygl uchod o wefan ragorol eglwys Sant Padarn - www.stpadarns-llanbadarn.org.uk)

GAIR O DDYFFRYN CAMWY

gan Canon TEGID ROBERTS

Mae cyfnod y Diolchgarwch am y Cynhaeaf wedi pasio unwaith eto i chi yng Nghymru, ond yma yn hemisffer y De, megis braenaru'r tir mae'r ffermyr ar hyn o bryd i hau'r had am gynhaeaf ymhellach ymlaen. Yr arferiad yma yn eglwys i'r Wladfa yw cynnal y cwrdd Diolchgarwch ar y penwythnos cyntaf ym mis Ebrill. Tipyn o newid felly i'r patrwm o addoli sydd wedi bod mor gyfarwydd i mi.

Gwyliau gwahanol

Mae angen meddwl yn ystod yr Hydref am bregethau addas sy'n mawrygu Duw am fywyd newydd y gwanwyn yn hytrach na meddwl am gynhaeaf. Wrth ymweld â rhai o ffyddloniaid y Capeli yn eu cartrefi, rydw i wedi sylwi bod nifer dda ohonyn nhw'n cael 'Spring Clean', a'r pot paent yn dod i'r golwg er mwyn rhoi rhyw ffresni newydd gwanwynol i'w haelwydydd. Pan gyrhaeddodd ym mis Medi, roedd y coed yn noeth iawn ac yn edrych yn hollol ddifywyd ar ddiwedd y gaeaf, yn enwedig y coed poplys talsyth sydd mor nodweddiadol o Ddyffryn Camwy. Erbyn hyn, mae'r coed wedi deilio a'u gwyrddni yn harddu glannau'r Afon Camwy, ac yn ddrych o obaith am wanwyn a haf o'i gymharu â sychder didostur y paith, sydd yn ymestyn am filltiroedd o boptu iddi.

Mae 12 Hydref yn Wyl Banc swyddogol yma, a'r ysgolion i gyd ar gau. Dyma ddiwrnod Columbus - darganfyddwr cyntaf honedig y cyfandir hwn. Esgorodd y darganfyddiad hwnnw ar ymgyrch elyniaethus a chreulon iawn gan Goncwistadoriaid gwlad Sbaen i feddiannu ac ysbeilio tiroedd yr Indiaid brodorol. Ddiwrnod ynghynt felly, roedd yr Indiaid brodorol hwythau yn cael cyfle i gofio colli eu rhyddid i'r Sbaenwyr.

Canolfan

Ar gyrion tref y Gaiman mae Canolfan Ysblennydd Arturo Roberts. Dechreuodd y ganolfan hon yn gartref i blant amddifad a phlant teuluoedd tlawd. Bellach datblygodd i fod yn ganolfan gymdeithasol, addysgol ac amaethyddol bwysig yn Nyffryn Camwy.



Cafodd y ganolfan ei henwi ar ôl gwaith hynod o glodwiw a wnaeth y diweddar Arturo Roberts gyda'r cartref plant oedd yno'n wreiddiol. Roedd Arturo Roberts yn dad i'r ddwy chwaer Tegai Roberts a Luned Gonzales, sydd yr un mor weithgar a dylanwadol eu gwaith heddiw yn Nyffryn Camwy. Mae'r ganolfan bwysig hon yn cynnig gwaith i sawl un yn Nyffryn Camwy a hyfforddiant i blant a phobl ifanc, yn enwedig gwaith blaengar mewn amaethyddiaeth. Mae'n frwydr barhaus i geisio cadw'r paith rhag lleihau tir y dyffryn o boptu'r afon, sydd â'i dŵr fel gwythien waed i'r rhan yma o dalaith Chubut.



Tegid a Mario das Neves

Ar 12 Hydref felly, gyda'r dyddiad yn rhydd gan lawer o bobl yr ardal, trefnwyd dathliad arbennig yn y Ganolfan i gofnodi deng mlynedd ar hugain ers ei sefydlu. Y prif siaradwr oedd Rhaglaw talaith Chubut, Mario das Neves, sydd â'i fryd ar fod yn Arlywydd Ariannin yn yr etholiadau nesaf a gynhelir ymhen rhyw flwyddyn a hanner. Yn yr un cyfarfod roedd y 'Bomberos' - y dynion tân lleol, yn cael cyfle i ddangos i'r Rhaglaw eu hinjan dân newydd a'r siwtiau diogelwch a ddaeth yn rhodd atynt trwy law Gwasanaeth Tân Gogledd Cymru. Mae'n beth da gweld cyd-weithredu o'r fath rhwng Cymru a'r Wladfa, ac fe ddywedwn i fod yna lawer mwy o gyfleoedd i gryfhau'r ddolen gyswllt hon.

Nodwedd arall o'r Wladfa yw ei hoffter o gerddoriaeth, yn enwedig cerddoriaeth gynulleidfaol. Rwyf wedi bod yn bresennol mewn tair Cymanfa Ganu'n barod, a'r hoff emynau Cymraeg (a'u cyfieithiadau Sbaeneg) yn cael eu morio gan bobl o bob oed. Profiad rhyfedd oedd canu emyn Eleazar Roberts, 'I bob un sy'n ffyddlon' gyda '*mucho tempestuo*' mewn iaith anghyfarwydd. Mae'n ffaith ryfeddol fod nifer helaeth o oedolion, sydd wedi hen arfer canu emynau yn y capeli fan hyn, yn gallu darllen sol-ffa neu hen nodiant yn rhywydd.

Mae'r plant ar bobl ifanc hefyd yn ymddiddori'n fawr mewn cerddoriaeth. Er mwyn hyrwyddo'r hoffter yma o ganu lleisiol ac offerynnol, agorwyd Ysgol Gerdd yma yn y Gaiman ym mis Ebrill 1984, ac y mae Nant a minnau wedi profi peth o'r gwaith hyfforddiant rhagorol sy'n digwydd ynddi'n mewn Eisteddfodau fel Eisteddfod Ieuenctid y Gaiman, a gynhaliwyd ar ddechrau mis Medi, Eisteddfod Mimosa ym Mhorth Madryn wedyn ddechrau mis Hydref, a'r hyn sydd yn cael ei gyfrif yn binacl y bywyd diwylliannol yma, sef Eisteddfod y Wladfa yn Nhrelew ddiwedd Hydref. Mae Nant wedi ymuno â Chôr y Gaiman ar gyfer cystadlu yn Eisteddfod y Wladfa. Fore Sul cyntaf Tachwedd, cynhelir Cymanfa Ganu fawreddog i gloi'r Eisteddfod, a cheir 'asado' (gyda'r llythren 'd' yn cael ei hynganu fel 'dd') i'w dilyn yn adeilad y Gampfa. Rhyw farbiciw ar raddfa fawr fydd yr 'asado', a disgwylir rhai ugeiniau o bobl i fod yn bresennol.

Dyna ddiwedd yr Ail Lith o'r Dyffryn godidog hwn. Rydym yn mwynhau pob eiliad o'n harhosiad yma ac yn edrych ymlaen at gael mynd i fyny i Gwm Hyfryd a godre'r Andes ddiwedd mis nesaf, a chael gweld ffrindiau yn Esquel a Threvelin. Cewch hanes y daith honno yn rhifyn Rhagfyr. Pob bendith i chi ddarllenwyr y *Llan*, a 'Hasta luego' tan y tro nesaf!

Llyfr Esgob Anian

Eleni, mae Prifysgol Bangor yn dathlu 125 mlynedd ers agor drysau Coleg Prifysgol Gogledd Cymru am y tro cyntaf. Un o'r prosiectau y mae staff y Coleg yn gobeithio gweithio arno yn ystod y flwyddyn nesaf yw rhoi fersiwn ddigidol o Lyfr Esgob Anian ar y we. Drwy wneud hynny, fe fydd pobl o bedwar ban y byd yn gallu gweld un o drysorau pennaf eglwys gadeiriol Bangor, sy'n cael ei gadw yn archifdy'r coleg ar y bryn. Nos Sul 18 Hydref, lansiuwyd y prosiect yn yr eglwys gadeiriol, lle bu Dr Enid Roberts yn dweud rhagor wrthym am y llyfr arbennig hwn.

Yr oedd y blynyddoedd rhwng 1066 a 1282 yn gyfnod cythryblus iawn i Wynedd, gyda'r Saeson a'r Normaniaid yn ymosod ac yn treiddio'n barhaus, ac yn arbennig felly yng nghyfnod Llywelyn ap Gruffudd. Gormeswr, cenfigennus o allu'r Eglwys, oedd y Llyw Olaf; yr oedd esgob Llanelwy ac esgob Bangor wedi dianc i Loegr rhagddo, a chafodd yntau ei esgymuno.



Pa obaith oedd i esgobaeth gyda'i hesgob yn ffoadur a'i thywysog wedi ei esgymuno? Erbyn 1279 yr oedd Anian, esgob Bangor, ym Mhriordy Ffransisgaid St Clare yn East Anglia.

Cyfnod Caergaint

Pan laddwyd Llywelyn yn 1282 darfu am y dywysogaeth. O hyn ymlaen, bydd Gwynedd o dan goron Llundain, a'i heglwys, beth bynnag oedd ei statws cyn hyn, yn awr o dan awdurdod Caergaint.

Yn 1284 daeth archesgob Caergaint i ogledd Cymru i weld y difrod a phennu iawndal. Bu'n hael gydag arian; cafodd Bangor fwy nag unman, £250 (swm a fyddai'n saith ffigur yn ôl gwerth arian heddiw, mae'n debyg). Ond yr oedd yn arswydo at yr hyn a welodd yma. Yr oedd y clerigwyr a'r lleigywyr yn feddw, yn ddiog ac yn anwybodus; yr oedd gwisg glerigol yn amhoblogaidd, gwalltau'n hir a thonsuriau'n ddi-gownt. Ni welodd yn unman y fath anllythrennedd ymysg clerigwyr a lleigywyr. Hyd yn oed a chofio am wrthdaro rhwng dau ddiwylliant cwbl wahanol, yr oedd y sefyllfa'n wirioneddol druenus, ac y mae'n bur debyg iddo ddweud wrth y ddau esgob, heb flewyn ar ei dafod, am roi eu tai mewn trefn.

Synod

Galwodd Anian, esgob Bangor, glerigwyr yr esgobaeth i Synod yn eglwys Llanfair Garth Branau, 20 Gorffennaf 1291 – i eglwys y plwy, sylwer, nid i'r eglwys gadeiriol; yr oedd honno'n cael ei hatgyweirio a'i hehangu. (Yr oedd eglwys y plwy rywle lle mae Parc y Coleg heddiw, efallai i gyfeiriad Lôn y Cariadon). Anian I, a fu'n esgob 1267-1305/6, oedd hwn; Anian oedd enw ei olynydd hefyd, Anian II neu Anian Sais, a fu'n esgob 1309-28.

Fe garwn i'n fawr fedru cysylltu'r llyfr ag Anian I a Synod 1291, ond y mae hynny o wybodaeth sydd ar gael yn cyfeirio ar Anian II. A barnu oddi



wrth yr ysgrifen, gallai'r llyfr fod wedi cael ei ysgrifennu cyn neu ar ôl 1300. Mae'r llun a'r addurniadau, fodd bynnag, yn perthyn i haen uchaf celfyddyd, ac wedi cael eu hadnabod fel gwaith arlunydd, y priodolir iddo luniau mewn llawysgrifau eraill, a oedd yn gweithio yn East Anglia ac yna yn Llundain, c.1310-1320. Ar ddechrau teyrnasiad esgob y cynhyrchid llyfr esgob fel rheol. Mae hyn i gyd yn pwyntio at Anian II.

Nodweddion y Llyfr

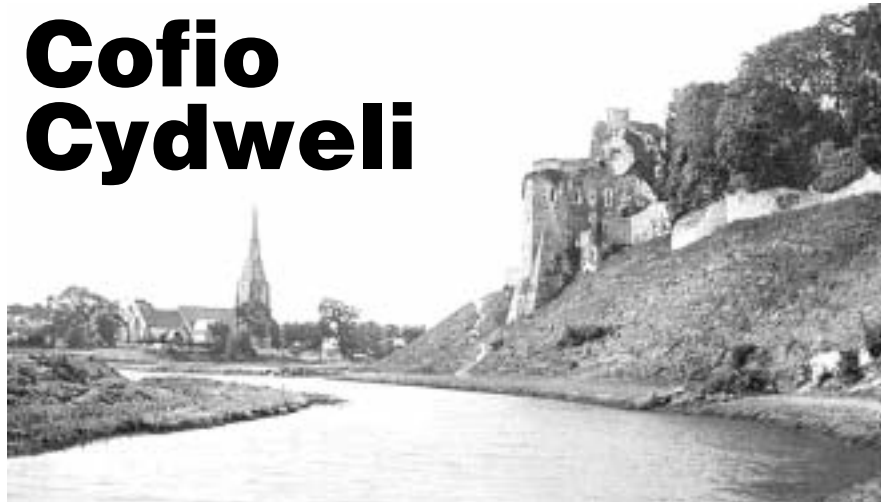
Gan ei fod yn cynnwys y seintiau Ffransis, Anthony a Clare, mae'n debyg mai ar gyfer esgob oedd yn aelod o Urdd Sant Ffransis y comisiynwyd y llyfr. Y mae'r cymeriadau yn y llun yng ngwisgoedd yr urdd honno. Nid oes ynddo unrhyw fanylion litwrgaidd y gellir eu cysylltu'n benodol ag esgobaeth Bangor, e.e. nid enwir Deiniol na'r un sant lleol arall; ond y mae'n cynnwys Dominic a Bernard, ac yr oedd gan y Dominiciaid, y Brodyr Duon, dŷ ym Mangor, y Sistersiaid (a gynrychiolir gan Bernard) abaty ym Maenan, ac yr oedd gan y Ffransisaid dŷ yn Llanfaes, y tri yn esgobaeth Bangor.

Y mae nodau cerdd i ganlyn ambell ddarn, wedi eu hysgrifennu ar bedair llinell (*stave*), nid pump fel heddiw. Yr oedd cerddoriaeth leisiol yn rhan o wasanaethau Hen Eglwys y Cymry. Sylwodd Gerallt Gymro ddiwedd y ddeuddegfed ganrif fod y Cymry yn canu 'nid yn unllais fel mewn gwledydd eraill, ond mewn llawer llais ac mewn llawer modd'. Wrth atgyweirio'r eglwys gadeiriol, estynnwyd hi tuag ugain troedfedd i'r dwyrain er mwyn cael lle i gorau a gorymdeithiau. Yr oedd y gwasanaethau'n dod yn fwy cymhleth a chyfoethog. Gwyddom i Lywelyn, esgob Llanelwy, orchymyn i'w brebendariaid benodi cantorion ac organydd. Mae'n bosibl fod Anian II wedi dod â chantorion di-Gymraeg i Fangor; mae'r bardd Iorwerth Beli yn ei gyhuddo o glodfori cantorion Seisnig anfoesgar ac anrhegu'r gwehilion cerdd hyn, dim ond am eu bod 'yn gwybod Saesneg, Seisnig dôn.' Erbyn canol y 14 ganrif, yr oedd cerddoriaeth eglwysig wedi cyrraedd safon uchel ym Mangor a Llanelwy, yn ôl y beirdd.

Hanes diweddar

Beth fu hanes y llyfr ar ôl cyfnod Anian II ni wyddom. Rhaid ei fod yn ddiogel yn rhywle pan ddinistriwyd yr eglwys gan Owain Glyndŵr yn 1402. Copiwyd eitemau iddo o gyfnod Ainan I ac

Cofio Cydweli



Diddorol iawn i mi oedd yr erthygl am Eglwys Cydweli yn rhifyn mis Hydref *Y Llan*. Arferai fy nhad (Y Parchedig R. Ll. Headley) sôn am y plwyf gan iddo fod yn gurad yno am ddwy flynedd o ddiwedd y flwyddyn 1892. Aeth yno ddiwedd mis Gorffennaf 1892 am gyfweiliad gyda'r ficer, y Parchedig D.D. Jones, ac aros noson yn y Ficerdy. Drannoeth darllenodd y llithoedd yn yr eglwys bore a hwyr. Cafodd gynnig y guradiaeth ac fe'i derbyniodd. Gan nad oedd wedi ei ordeinio, treuliodd yr wythnosau nesaf gartref yn Sir Aberteifi yn paratoi ar gyfer arholiad yr esgob. Darllenwyd ei *Si Quis* yn eglwys Llanfihangel y Creuddyn ar 2 Hydref, ond ni allai'r esgob ei ordeinio hyd yr Adfent. Yr oedd ganddo ewythr, y Parchedig John Jenkins yn ficer Penmachno, ac fe wahoddodd hwnnw ef yno. Felly treuliodd fy nhad fis Tachwedd ar ei hyd ym Mhenmachno yn astudio ar gyfer arholiad yr esgob ganol Rhagfyr.

Ar 2 Rhagfyr aeth i siop John

Richards yn Aberystwyth i brynu siwt o ddillad, a thrannoeth cyrhaeddodd balas yr esgob yn Abergwili, lle treuliodd wythnos gyfan yn un o saith o ymgeiswyr. Cafodd ei arholi yn y Testament Newydd, Lladin, Saesneg a Gweinidogaeth Fugeiliol.

Ordeiniwyd fy nhad gan yr esgob Basil Jones yn eglwys Abergwili ddydd Sul 15 Rhagfyr, a'i drwyddedu i guradiaeth Cydweli. Ymwelodd â'r plwyf drannoeth, ac aeth y ficer ag ef i ymweld â rhai o'r plwyfolion yn ystod yr wythnos. Ar 21 Rhagfyr, Dydd Gŵyl Tomos, bu mewn gwasanaeth yn yr eglwys, a'r ficer yn pregethu. Am 6 o'r gloch fore Sul Nadolig, pregethodd fy nhad yn Gymraeg yn y gwasanaeth Plygain, ac eto yn Saesneg am un ar ddeg. Cafodd ginio a the yn y Ficerdy.

Yn ôl yr hyn a glywais, cyfnod hapus fu'r ddwy flynedd nesaf, a gwnaeth gyfeillion oes.

Mari Ellis, Aberystwyth

Anian II yn y 15 ganrif. Dychwelwyd ef i'r eglwys gadeiriol gan Richard Ednam, esgob Bangor 1657-96, a fuasai'n brior Stoke Clare cyn hynny. Fe'i rhoddodd i'r eglwys gadeiriol yn 1495. (A oedd wedi dychwelyd i ddechrau ei daith, tybed?) Llwyddodd i osgoi gorchmynion Edward VI am ddifa pob llyfr gwasanaethau Pabyddol. Cafodd loches yn rhywle yn ystod rhyfeloedd yr 17 ganrif, efallai gyda theulu lleol. Yn 1696 parodd John Jones, deon Bangor, ei ailrwydo. Brodor o Bentraeth oedd ef, ac wedi treulio ei weinidogaeth gynharach ym Môn. Fe'i penodwyd yn ddeon gan esgob Humphrey Humphreys, brodor o Eifionydd gyda chysylltiadau â phrif deuluoedd yr ardal. Pan symudodd esgob Humphreys o Fangor i Hen-

ffordd yn 1701, cyflwynodd y llyfr i Ddeon a Chabidwl Eglwys Gadeiriol Bangor. Yn ystod yr Ail Ryfel Byd cafodd loches, gyda rhai o drysorau hanesyddol pennaf Prydain, yn y twnelau dan y Llyfrgell Genedlaethol yn Aberystwyth. Dychwelodd o'i alltudiaeth olaf 11 Ebrill 1946.

Trueni na fedr siarad; byddai ganddo stori ddiddorol a chyffrous i'w hadrodd.
E.R.

Gellir cael rhagor o fanylion am brosiect Llyfr Esgob Ainan drwy ffonio'r Dr Sally Harper ar 01248 382126 neu fynd i wefan y prosiect: www.bangor.ac.uk/archives/bangorpontifical.php.cy Tynnwyd y lluniau uchod gan Gomer Roberts. – Gol.

Thomas: Nawddsant Penseiri

GARETH LLOYD JONES

2. Adfer yr Amheuwyr

Sul y Pasg Bach oedd hi. Yr oedd y disgyblion gyda'i gilydd unwaith eto yn y lle yr ymddangosodd Iesu iddynt y tro cyntaf. Y tro hwn roedd Thomas gyda hwy. Wythnos ynghynt gwrthododd yn bendant gredu fod Iesu wedi atgyfodi, ac nid oes unrhyw arwydd ei fod wedi newid ei feddwl yn y cyfamser. Ond serch hynny, y mae'n dal i berthyn i'r cwmni. Beth mae hyn yn ei ddweud wrthym am natur y gymuned Gristnogol gynharaf?

Cymuned Gynhwysol

Sylwer yn gyntaf ar agwedd y gweddill o'r disgyblion pan welant fod anghrediniwr yn eu mysg. Nid ei wrthod a'i droi allan am na fedr dderbyn eu tystiolaeth y maent, ond gwneud lle iddo yn eu mysg a'i gynnwys yn y frawdoliaeth. Gwnaethant yr un peth gyda Pedr, er iddo wadu deirgwaith yn nhŷ'r archoffeiriad ei fod yn ddisgybl i Iesu.

O gofio mor barod fu Cristnogion ar hyd y canrifoedd i erlid yr heretic a'r



anffyddiwr, mae'r darlun cynhwysol hwn o Eglwys Ioan yn un calonogol. Dyma gymuned oedd yn barod i agor y drws i gredinwyr ac anghredinwyr fel ei gilydd. Roedd croeso yn y cylch nid yn unig i'r sawl oedd wedi pasio'r prawf i fod yn ddisgybl, ond hefyd i'r sawl oedd wedi methu.

Y mae teulu'r ffydd erioed wedi cynnwys y simsan a'r amheugar. Ym-

hell cyn cyfnod Ioan, yr oedd awduron yr Hen Destament yn cydnabod fod byw mewn ffydd a gobaith yn haws i rai nag i eraill. Daw hyn i'r brig droeon mewn llyfrau megis Job, Jeremeia a Galarnad. Ond yr enghraifft orau yw Llyfr y Salmuau. Er iddo fynegi ei ffydd yn naioni Duw, mae digofaint, anobaith ac amheuaeth y salmydd yn wyneb stormydd bywyd yn taro'r darlennydd ar unwaith.

Cafodd y llyfrau Iddewig hyn eu derbyn yn eu crynswth a'u cynnwys yn ysgrythur y Cristion gan y sawl a'u dewisodd er mwyn llunio casgliad awdurdodedig. Mae'r Beibl yn fwriadus yn cynnwys safbwynt yr wrthblaid ac yn rhoi llais i'r drwgdybus. Mewn geiriau eraill, mae'r awduron a'r casglwyr yn cydnabod fod gofyn cwestiynau yr un mor bwysig â chynnig atebion.

Disgybl Dygn

Yn ail, sylwer ar agwedd Thomas. Er iddo osod amodau cadarn sydd raid eu cyflawni cyn iddo gredu yn yr atgyfodiad, nid yw'n difrio cred ei gyfeillion. Nid yw'n eu cyhuddo o fod yn ofergoelus a phenwan am iddynt gredu eu bod wedi gweld yr Iesu atgyfodedig. A pheth arall, sydd yr un mor bwysig, nid yw Thomas yn troi ei gefn ar y gymuned am na fedr dderbyn tystiolaeth y gweddill. Mae'n dal i fod yn aelod ohoni wythnos yn ddiweddarach.

Yn gynharach yn ei efengyl, mae Ioan yn dweud fod llawer o'r disgyblion wedi 'troi yn eu holau a pheidio mwyach â mynd o gwmpas' gyda Iesu. (6:66) Y rheswm oedd fod ei ddysgeidiaeth yn annerbiniol ganddynt. Ar ôl



Sant Thomas gan Marten de Vos

gwrando arno'n dweud mai ef oedd bara'r bywyd, meddent: 'Geiriau caled yw'r rhain. Pwy all wrando arnynt?' (6:60) Ond dewis aros yn y frawdoliaeth wnaeth Thomas, er na allai gytuno â'r lleill ar yr un pwynt sylfaenol yn eu cred. Tybed mai agwedd gynhwysol a chefnogol ei gyd-ddisgyblion a ddarbwyllodd Thomas i aros? Faint o rai tebyg iddo sy'n parhau i fod yn aelodau eglwysig heddiw ar waethaf eu hamheuon?



Sant Thomas ac Iesu

Cyffes Ffydd

Am iddo aros tu fewn i'r gyfeillach, roedd Thomas yn bresennol pan ymddangosodd Iesu yr ail waith. Y tro hwn nid oedd angen cyffwrdd â'r creithiau i gredu; roedd gweld a chlywed yn ddigon. Erbyn diwedd y stori, Thomas yw'r tyst mwyaf blaenllaw i'r atgyfodiad yn y pedair efengyl. O bawb yn yr efengylau sy'n datgan eu cred yn Iesu, ef sy'n gwneud hynny gadarnaf.

Er na wnaeth y disgyblion gyffes o unrhyw fath pan ymddangosodd Iesu iddynt nos Sul y Pasg, yn ystod ei efengyl mae Ioan yn croniclo sawl cyffes ffydd. 'Ti yw Mab Duw, ti yw Brenin Israel', yw cyffes Nathanael, er iddo amau y gallai unrhyw dda ddod o Nasareth (1:49). 'Hwn yn wir yw Gwardwr y byd' yw cyffes y Samariaid (4:42). 'Ti yw Sanct Duw' yw cyffes Pedr (6:68). Pan mae Iesu yn gofyn i Martha wrth fedd Lasarus a yw'n credu mai ef yw'r atgyfodiad a'r bywyd, caiff yr ateb dibetrus: Credaf 'mai tydi yw'r Meseia, Mab Duw, yr un sy'n dod i'r byd' (11:27). Pan sylweddolodd Mair Magdalen mai Iesu oedd yn ei chyfarch yn yr ardd, meddai: 'Rabwni (hynny yw, Athro)' (20:16).

Ond y mae cyffes Thomas yn unigryw. Pan wawriodd y gwirionedd arno, syrthiodd ar ei ddeulin a dweud: 'Fy Arglwydd a'm Duw!' (20:28). Ef yw'r unig ddisgybl yn y pedair efengyl sy'n galw Iesu yn 'Dduw'. Yn hyn o beth y mae ymhell ar y blaen i'r lleill. A sylwer hefyd ar y grym arbennig sy'n perthyn i'r rhagenw meddiannol, 'Fy',

YR ARCHESGOB YN Y FFINDIR

Cynhaliwyd cyfarfod diweddaraf Cymundeb Porvoo ganol Hydref, lle bu'r Archesgob yn trafod rhai o'r heriau sy'n wynebu eglwysi Anglicanaidd a Lutheraidd Ewrop yn y byd sydd ohoni.

Rhai o eglwysi gogledd Ewrop yw'r rhan fwyaf sy'n aelodau o Gymundeb Porvoo, gyda phob un wedi arwyddo datganiad i "rannu bywyd cyffredin o genhadaeth a gwasanaeth". Yr aelodau yw Eglwysi Efengylaidd-Lutheraidd Estonia, Lithuania, Sweden, Norwy, Gwlad yr Iâ a'r Ffindir, ac Eglwysi Anglicanaidd Cymru, Iwerddon, yr Alban a Lloegr. Y ddwy Eglwys o dde Ewrop sy'n aelodau yw Eglwys Lusitanaidd Portiwgal ac Eglwys Esgobol Ddiwygiedig Sbaen. Bydd aelodau Cymundeb Porvoo yn cyfarfod bob yn ail flwyddyn i drafod materion sy'n gyffredin rhyngddynt, ac eleni, dychwelodd y cynrychiolwyr i'r dref yn y Ffindir a roddodd ei henw i'r Cymundeb.



Eglwys Porvoo



Olav Skjevesland

Esgob o Norwy, y Gwir Barchedig Olav Skjevesland oedd yn llywyddu eleni, a rhoddodd gyflwyniad ar newid yn yr hinsawdd ac effaith

hynny ar economi'r byd, yn enwedig yr effaith niweidiol ar nifer o wledydd sy'n datblygu. Yn ystod y cyfarfod, cafwyd cyflwyniad hefyd gan y Parchedig Ddr Tomi Karttunen o'r Ffindir ar y modd y mae Eglwys Efengylaidd-Lutheraidd y Ffindir y gweithio gydag eglwysi mewnfwydwr. Fel rhan o'r cyflwyniad hwnnw, adroddodd y Parchedig Rupert Moreton, caplan Anglicanaidd Esgobaeth Ewrop yn y Ffindir, am wasanaethau teimladwy iawn a gynhaliwyd yng ngogledd y Ffindir gan Anglicaniaid a oedd yn hanu'n wreiddiol o Swdan, a heriodd yr esgobion a oedd yn bresennol i dalu sylw priodol i'r bobloedd ar wasgar yn eu gwledydd eu hunain.

yng ngeiriad yr ymateb. Mae Ioan yn defnyddio cyffes Thomas i gloi'r rhes o gyffesion a nodwyd uchod am mai yn hon y mae'r gyfres yn cyrraedd ei huchafbwynt. Diweddglo perffaith i'r efengyl.

Tybed a oedd gan amheuaeth ran yn llunio'r gyffes? A gafodd Thomas ei wthio gan ei amheuon i fyfyrion ddyfnach ar atgyfodiad Iesu? Mewn crefydd, fel mewn gwyddoniaeth, yr un sy'n cyflwyno gwirioneddau newydd,

ac yn arwain eraill i ddealltwriaeth gliriach, yw'r sawl sy'n amheus o'r hyn y mae 'pawb' yn ei ddweud.

Caiff Thomas ei adfer gan ei gyffes nodedig. Mae ei gred yn nwyfoldeb Iesu yn diddymu ei amheuaeth. Serch hynny, Ioan yw'r unig efengyllydd sy'n talu sylw iddo. Ond yn chwedloniaeth yr Eglwys fore daw i amlygrwydd fel arweinydd, cenhadwr a phensaer. Dilynw'n y trywydd yna y tro nesaf.

(I'W BARHAU)

POSAU

Croeso i rifyn olaf ond un 2009. Yn ogystal â'r swdocw a'r deg cwestiwn arferol, mi gawsoch chi hanner dwsin o bosau rhif gen i yn rhifyn Hydref – sut hwyl gawsoch chi ar eu datrys nhw? Dyma'r grid swdocw cyflawn i chi i ddechrau.

2	8	3	5	1	6	4	7	9
1	9	7	2	8	4	3	5	6
4	6	5	9	3	7	2	8	1
9	5	8	4	6	2	7	1	3
7	2	6	1	9	3	8	4	5
3	4	1	8	7	5	6	9	2
6	7	9	3	5	8	1	2	4
8	1	2	6	4	9	5	3	7
5	3	4	7	2	1	9	6	8

Dyma i chi atebion y deg cwestiwn a osodais am seintiau Cymru. Ateb y cwestiwn cyntaf oedd Tydfil, ac ateb yr ail gwestiwn oedd Cadfan. Gwenfrewi oedd ateb cwestiwn tri, a'r sant a'r athro a gafodd enw digon difriol gan y di-Gymraeg oedd 'Illtyd', sydd â'i eglwys Fawr yn 'Llantwit', chwedl rhai. Fel y gwyddai'r rhan fwyaf ohonoch, Cybi oedd cyfaill Seiriol, a'r ateb i'r chweched cwestiwn oedd Tudwal. Cyfaill Asaff a ddaeth i lawr o'r Hen Ogledd i ogledd-ddwyrain Cymru oedd Cyndeyrn, ac yn ateb i gwestiwn wyth, Derfel oedd sant cadarn Penllyn. Ateb cwestiwn naw oedd mai Brychan oedd enw brenin enwog Powys, ac roedd oedd anagram o'i enw yn rhoi'r ateb i gwestiwn rhif deg, sef Brynach.

Dyma'r atebion oedd gen i ar gyfer y posau rhif: a. 52, b. 31, c. 92, ch. 140, d. 40, dd. 38. Dyma'r patrymau yr oedd gofyn eu dilyn i ganfod yr ateb cywir:

- a. 27 (+3=), 30 (+4=), 34 (+5=), 39 (+6=), 45(+7=), 52
- b. 15 (-6=), 9 (+17=), 26 (-6=), 20 (+17=), 37 (-6=), 31
- c. 3 (x4=), 12 (-5=), 7(x4=), 28(-5=), 23(x4=), 92
- ch. 64 (-42=), 22 (x4=), 88(-42=), 46 (x4=), 182 (-42=), 140
- d. 29 (+7=), 36 (-5=), 31 (+7=), 38 (-5=), 33 (+7=), 40
- dd. 42 (-14=), 28 (+19=), 47 (-14=), 33 (+19=), 52 (-14=), 38

Mae'n debyg, fod ffyrdd eraill o gyrraedd yr un ateb, a da iawn chi os llwyddoch chi i daro ar fformiwla arall.

Beth am brofi eich gwybodaeth Feiblaidd chi'r tro hwn – gyda Sul y Beibl yn ffres yn y cof, ewch ati i

dyrchu yn y llyfr mawr am atebion i'r rhain:

1. Rydym yn cael ein cymell i gofio gwraig Lot, ond ydych chi'n cofio beth oedd enw ei Dad?
2. Beth oedd enw Brenin Jwda a gaethgludwyd i Fabilon ar orchymyn Nebuchadnesar?
3. Pa mor aml yr oedd Absalom yn torri ei wallt?
4. Un o ba wlad oedd Hagar?
5. Beth oedd oedran Heseceia pan ddaeth yn frenin Jwda?
6. Ym mha ddinas y cafodd dilynwy'r Iesu yr enw 'Cristionogion' am y tro cyntaf, yn ôl Actau'r Apostolion?
7. Cyn i'r Apostolion ei gyfenwi'n Barnabas, beth oedd enw'r un a ddaeth yn gydymaith i Paul?
8. Pa un o lyfrau'r Beibl sydd ddim yn cynnwys yr enw 'Duw'?

9. Sawl gwaith y mae enw Luc yn ymddangos yn y Testament Newydd?

10. Beth oedd gwaith Moses pan oedd yn yr Aifft?

Ac yn olaf, yn ôl yr arfer, y grid swdocw. Hwyl tan fis Rhagfyr!

	1		6		4	
3						8
		4	5			
	8	9	1	7		
5						2
	4	3	6	5		
		5	8			
1						3
	7		3		1	

CRISTNOGAETH 21

Fforwm diddorol ar y we yw gwefan Cristnogaeth 21, sy'n gwyntyllu rhai o faterion oesol a chyfoes y Ffydd. Os nad ydych wedi galw draw yno eto, dyma i chi ddarn golygyddol yr wythnos o'r blaen:

Mae'n amlwg fod cynlluniau'r Pab i agor y drws i dderbyn Uchel Eglwys-wyr Anglicanaidd i'r Eglwys Gatholig a'u gwneud yn gwbl gartrefol yno wedi dod yn annisgwyl iawn i Rowan Williams. Yr oedd hynny i'w weld yn ei wyneb mewn cynhadledd i'r wasg. Mae'n ymddangos na fu ymgynghori – a hyn rhwng dwy eglwys sydd yn trafod sut i glosio at ei gilydd! Mae'n codi hen, hen gwestiwn. A all ewyllys da a chydymdeimlad ddod yn eilradd hyd yn oed o fewn yr eglwys Gristnogol? Oherwydd y gred (gan ddyfynnu cynrychiolydd y Fatican ar Radio 4 fore Sul) 'fod yr Ysbryd Glân gydag ef' (h.y. gyda'r Pab), ymddengys fod hynny yn rhoi awdurdod i roi heibio pethau 'eilradd' fel ymddiriedaeth, perthynas, cydweithio a chalonogi ein cyd-Gristnogion.

Soniodd y cynrychiolydd hefyd am 'customary generosity' y Pab tuag at yr

Anglicanaid sydd yn anhapus gyda'r Eglwys Anglicanaidd, ond ni ddangoswyd yr un haelioni tuag at Arweinydd yr eglwys honno, sydd mewn gwewyr cyson yn ei swydd. Ond hawdd iawn yw sôn am y Pab a'r Archesgob. Wedi'r cyfan, mae'r ddau yn ceisio cynnal ac arwain strwythurau sydd yn rhy gymhleth a chryfach na hwy. Fe allwn hefyd edrych ar berthynas eglwysi gyda'i gilydd yma yng Nghymru, a gweld fod strwythur, cyfundrefn a thraddodiad yn medru llesteirio perthynas o ymddiriedaeth rhwng Cristnogion a'i gilydd. Mae cyfundrefn – boed fychan neu fawr – yn fwy tebygol o ddiethrio na chlosio, o greu problemau na chreu cyfleoedd. A bellach, er enghraifft, mae'n rhaid i eglwysi'r traddodiad anghydfurfiol yng Nghymru fyw gyda'r cwestiwn ingol : *Ai dyna paham y methwyd ymddiried yn ein gilydd wrth wrthod, nid Cynllun Uno, ond cymdeithas lawn gyda'n gilydd?* Rhyfedd yn wir fel mae Carreg Sylfaen ein ffydd yn medru mynd ar goll wrth drafod yr eglwys.

Beth yw ymateb darllenwyr Y Llan i'r farn hon? Rhowch wybod i ni. – Gol.

Erthyglau, llythyrau ac ymholiadau at rifyn Rhagfyr 2009

Golygydd Y Llan: HUW TEGID ROBERTS, 23 BRO EDNYFED, LLANGFNI, YNYS MÔN LL77 7WA

e-bost: huwtegid@tiscali.co.uk – erbyn 20 Tachwedd, os gwelwch yn dda

Os hoffech chi danysgrifio i'r cylchgrawn hwn, cysylltwch â: Canolfan Gyhoeddiadau'r Eglwys yng Nghymru, 39 Heol y Gadeirlan, Caerdydd CF11 9XF. Ffôn: 029 2034 8200. e-bost: publications@churchinwales.org.uk